

Paolo PANTINI, Federico MAZZOLENI

I RAGNI DI CALABRIA (ARACHNIDA ARANEAE)

RIASSUNTO - Vengono sintetizzate le conoscenze sull'araneofauna della Calabria sulla base di quanto fino ad oggi pubblicato nella letteratura scientifica e in base all'esame di materiale inedito. Per la regione sono riportate 456 specie riferibili a 213 generi e 41 famiglie. Vengono segnalati per la prima volta in Italia *Zelotes balcanicus*, *Z. khostensis*, *Porrhomma montanum*, *Walckenaeria incisa*, *Rhomphaea rostrata* e *Paratrachelas validus* mentre per altre 48 specie i dati riportati costituiscono le uniche segnalazioni per la Calabria. Una nuova specie di Dysderidae, *Kaemis gasparoi* n. sp. viene descritta.

ABSTRACT - *Spiders of Calabria (Arachnida, Araneae).*

A summary is provided of the knowledge of the Araneofauna of Calabria based on scientific publications to date and unpublished material. 456 species are reported for the region referring to 213 genera and 41 families. *Zelotes balcanicus*, *Z. khostensis*, *Porrhomma montanum*, *Walckenaeria incisa*, *Rhomphaea rostrata* and *Paratrachelas validus* are reported for the first time in Italy while for 48 other species the data given constitute the only reports for Calabria. A new species of Dysderidae, *Kaemis gasparoi* n. sp. is described.

KEY WORDS: biodiversity, checklist, spiders, Italy

INTRODUZIONE

Giovanni Canestrini e Pietro Pavesi nelle due edizioni del catalogo dei ragni italiani da loro redatto (Canestrini & Pavesi, 1868, 1870) riportano di Calabria unicamente *Lycosa tarantula*. I primi dati araneologici di un certo rilievo per questa regione si devono a Guelfo Cavanna naturalista ferrarese (Balducci, 1921, Gestro, 1922). Nei primi anni '70 dell'ottocento Cavanna raccolse cospicuo materiale "forse 4.000 esemplari appartenenti a circa 200 specie" nel corso di ripetuti soggiorni ad "Arena di Calabria (Provincia di Catanzaro, circondario di Monteleone)"; nei suoi studi e ricerche d'aracnologia (Cavanna, 1876b) pubblicò i primi dati riguardanti 24 specie di Epeiridei rimandando a successive pubblicazioni, che non videro mai luce, i dati relativi alle altre famiglie. Ulteriori raccolte calabre vennero compiute dallo stesso Cavanna nel maggio e giugno del 1877 (Caffi, 1895) e nel luglio e agosto del 1880 nel corso della sua escursione sul Vulture, sul Monte Pollino ed in altre località dell'Italia meridionale. I dati riferiti a queste ultime raccolte sono stati pubblicati da Simon (1882). Il resto del materiale insieme ad altro raccolto da Adami venne successivamente inviato dallo stesso Cavanna a Pavia ed in un primo momento studiato da Elvezio Cantoni che già si era occupato degli opilioni e pseudoscorpioni delle medesime raccolte (Cantoni, 1882). In seguito all'impossibilità di proseguire da parte del Cantoni, il prof. Pavesi affidò lo studio del materiale ad Enrico Caffi, allora studente all'università di Pavia, per svolgere la tesi di laurea (Caffi, 1895; Volpi, 1942). I dati furono poi pubblicati dallo stesso Caffi nel 1895

in un libretto dal titolo “I Ragni di Calabria” che con più di 200 specie elencate può essere considerato ancor oggi il principale contributo alla conoscenza dei ragni di questa regione. Nel corso del XX secolo pochi altri lavori volti alla conoscenza dell’araneofauna calabrese sono stati pubblicati. Nel 1938 Kolosváry pubblicò “Über calabrische Spinnen” dove sono elencate 60 specie raccolte nell’area del golfo di Sant’Eufemia d’Aspromonte da Paganetti-Hummler; 28 sono invece le specie riportate da Caporiacco nel 1949 in riferimento a “Una piccola raccolta aracnologica dei monti di Calabria” effettuata dal prof. Lona sull’Aspromonte nel luglio del 1934. Particolarmente significativi i contributi di Erick Kritsher (1960, 1969) che studiò materiale raccolto in Aspromonte da Sandro Ruffo e Cesare Conci negli anni 1957-58 (78 specie) e da lui stesso nel 1962 (113 specie) nell’ambito delle ricerche sulla fauna appenninica promosse dal Museo di Storia Naturale di Verona. Anche Paolo Marcello Brignoli focalizzò la sua attenzione sui ragni di Calabria in due note relative al materiale raccolto da Ruffo nel 1960 e Osella nel 1966: la prima dedicata agli Araneidi (1967b) dei quali sono riportati dati di 22 specie, la seconda, relativa ai Theridiidae (1969b), dove sono elencate 28 specie e per 17 di esse sono forniti nuovi dati. Negli anni 2000 gli studi si limitano al “Contributo alla conoscenza degli Araneae (Arachnida) dei terreni agrumetati” (Di Franco & Benfatto, 2002) dove sono riportate 67 specie per la Calabria e al recentissimo lavoro di Ijland e van Helsdingen (2016) ove sono riportate 114 specie raccolte dal 26 al 29 maggio 2015 in alcune località della provincia di Cosenza. Per il resto i dati sono disseminati in numerosi lavori principalmente a carattere tassonomico riguardanti la descrizione di singole specie o, in generale, lo studio di singoli generi o famiglie. Pochissimi anche i contributi legati alla fauna di grotta.

LISTA DELLE SPECIE

Di seguito l’elenco delle specie di ragni rinvenute in Calabria basato sui dati riportati in 72 pubblicazioni edite dal 1868 al 2017 e l’esame di materiale inedito conservato nella collezione del Museo di Scienze Naturali di Bergamo comprendente oltre 1.500 esemplari riferibili a 158 specie (Tab. 1).

L’elenco è strutturato in modo semplice per essere facilmente consultabile, le famiglie e le specie sono riportate in ordine alfabetico seguendo la nomenclatura del World Spider Catalogue version 18.5 (World Spider Catalog, 2017) al quale si può fare riferimento per le sinonimie e la distribuzione generale delle specie. Sono poi indicati i riferimenti bibliografici, l’eventuale materiale inedito e brevi commenti per le specie più interessanti.

Famiglia Agelenidae

Agelena labyrinthica (Clerck, 1757)

Caffi, 1895; Kritscher, 1969; Ijland & van Helsdingen, 2016.

COSENZA: Acquappesa, Terme Luigiane, 1 ♀ 10.VI.2010, leg. R. Cerbino, M. Valle.

Aterigena aliquoi (Brignoli, 1971)

COSENZA: Fagnano Castello, Lago Trifoglietti m 1050, 39,5489°N 16,0229°E, rivolo sorgentizio, 1 ♂ 22.VIII.2015, leg. M. Valle.

NOTE: specie endemica conosciuta solo di poche località siciliane (Bolzern *et al.*, 2010).

Aterigena aspromontensis Bolzern, Haenggi & Burckhardt, 2010

Bolzern *et al.*, 2010.

Bibliografia	A	B	Bibliografia	A	B
Canestrini & Pavesi, 1868	1	1	Alicata & Cantarella, 1984	21	9
Canestrini & Pavesi, 1870	1	-	Brignoli, 1984	1	-
Cavanna, 1876a	1	1	Grimm, 1985	9	3
Cavanna, 1876b	23	23	Grimm, 1986	3	2
Cavanna, 1876c	2	2	Hansen, 1986	1	-
Simon, 1882	3	2	Alicata & Cantarella, 1987	1	1
Caffi, 1895	200	175	Deeleman-Reinhold & Deeleman, 1988	1	1
Kolosváry, 1938a	1	1	Levy, 1989	1	-
Kolosváry, 1938b	58	23	Alicata & Cantarella, 1993	1	-
di Caporiacco, 1949b	25	10	Di Franco, 1993	1	1
Kritscher, 1960	74	18	Knoflach, 1994	1	-
Dresco, 1963	1	-	Knoflach, 1996	1	-
Alicata, 1964a	1	1	Bosmans, 1997	1	-
Alicata, 1964b	1	1	Bosmans & van Keer, 1999	2	-
Alicata, 1965	1	1	Latella, Cobolli & Rampini, 1999	1	-
Lugetti & Tongiorgi, 1965	2	1	Pesarini, 2000	1	1
Tongiorgi, 1966	3	1	Di Franco & Benfatto, 2002	66	27
Brignoli, 1967a	22	5	Di Franco, 2002	1	1
Brignoli, 1969a	2	-	Jantscher, 2003	1	1
Brignoli, 1969b	16	6	Gasparo, 2004	1	1
Kritscher, 1969	111	30	Logunov, 2004	1	-
Lugetti & Tongiorgi, 1969	4	-	Muster & Thaler, 2004	1	1
van Helsdingen, 1969	2	-	Thaler, van Harten & Knoflach, 2004	1	-
van Helsdingen, 1970	1	-	Hansen, 2005	39	-
Brignoli, 1971a	2	1	Buchar, Knoflach & Thaler, 2006	1	-
Brignoli, 1971b	1	-	Logunov, 2006	1	1
Alicata, 1973	1	1	Muster, Bosmans & Thaler, 2007	2	1
Brignoli, 1973	1	1	Lamanna, Lepera, Dima & Mascaro, 2008	1	-
De Blauwe, 1973	2	-	Knoflach, Rollard & Thaler, 2009	2	1
Brignoli, 1977	2	-	Muster, 2009	1	-
Brignoli & Gaddini, 1979	1	1	Bolzern, Hänggi & Burckhardt, 2010	2	2
Brignoli, 1979b	35	-	Senglet, 2011	1	-
Brignoli, 1979c	2	1	Bolzern, Burckhardt & Hänggi, 2013	1	1
Millidge, 1979	1	1	Bolzern, Pantini & Isaia, 2013	1	1
Paoletti, 1979	4	1	Ijland & van Helsdingen, 2016	114	36
Brignoli, 1982	1	-	dati inediti	157	54
Loerbroks, 1983	1	-			

Tab. 1. Elenco delle pubblicazioni in cui sono presenti dati sull'araneofauna calabra. Per ciascun lavoro vengono indicati il numero di specie riportate (A) e le nuove segnalazioni per la regione (B).

REGGIO CALABRIA: Scilla, Ponte Sant'Antonio m 1250, 38,187°N 15,846°E, 2♀ 15.X.2014, leg. O. Lodovici, F. Manti, M. Valle.

NOTE: specie endemica fino ad ora nota solo dei dintorni di Gambarie (Bolzern *et al.*, 2010).

Aterigena ligurica (Simon, 1916)

Bolzern *et al.*, 2010.

COSENZA: Acquappesa, Valle dei Bagni m 200, 39,4801°N 15,9979°E, lecceta, 1♂ 13-31.VIII.2012, leg. M. Valle, pitfall traps.

NOTE: specie endemica il cui areale va dalle Alpi Marittime all'Appennino meridionale. In Italia è nota di Piemonte, Liguria, Marche, Abruzzo, Basilicata, Campania e Calabria (Dresco & Célèrier, 1976; Maurer & Thaler, 1988; Lambiase *et al.*, 2007; Bolzern *et al.*, 2010; Isaia *et al.*, 2014; Isaia *et al.*, 2015).

Eratigena agrestis (Walckenaer, 1802)

Brignoli, 1971a.

REGGIO CALABRIA: Bagaladi, Nucarelle m 1100, 30,0553°N, 15,812°E, lecceta, 1♂ VI-X.2014, leg. E. Castiglione, F. Manti, pitfall traps.

Eratigena arganoi (Brignoli, 1971)

COSENZA: Fagnano Castello, Lago Trifoglietti m 1050, 39,5489°N 16,0229°E, faggeta, 11♂ 3♀ VIII.2013-VIII.2014, 5♂ 3♀ VIII.2014-V.2015, 2♀ V-VIII.2015, 4♂ 2♀ VIII.2015-VIII.2016, 7♂ 3♀ VIII.2016-V.2017, leg. M. Valle, pitfall traps.

NOTE: specie endemica nota di Lazio, Campania e Umbria (Brignoli, 1971a, 1977; Bolzern *et al.*, 2013a; Lacasella *et al.*, 2014) questi reperti rappresentano le segnalazioni più meridionali.

Eratigena fuesslini (Pavesi, 1873)

Kritscher, 1969; Brignoli, 1971a.

REGGIO CALABRIA: Santo Stefano d'Aspromonte m 1990, 1♀ 6.VI.1989, leg. M. Valle.

Eratigena vomeroi (Brignoli, 1977)

REGGIO CALABRIA: Santo Stefano d'Aspromonte, Gambarie m 1300, 1♀ VI.1990-VI.1991, leg. G. Buttarelli, E. Ghilardi, P. Pantini, M. Valle.

NOTE: specie endemica nota solo della Basilicata (Brignoli, 1971a, 1977; Bolzern *et al.*, 2013a) questi reperti ampliano l'areale della specie fino alla parte più meridionale della penisola.

Histopona italica Brignoli, 1977

Bolzern *et al.*, 2013b.

COSENZA: Fagnano Castello, Lago Trifoglietti m 1050, 39,5489°N 16,0229°E, faggeta, 1♂ 15♀ VIII.2013-VIII.2014, 5♂ 2♀ VIII.2014-V.2015, 1♀ V-VIII.2015, 2♀ VIII.2015-VIII.2016, , 3♀ VIII.2016-V.2017, 5♀ VI-VIII.2017, leg. M. Valle, pitfall traps. REGGIO CALABRIA: Scilla, Ponte Sant'Antonio m 1250, 38,187°N 15,846°E, 1♀ 15.X.2014, leg. O. Lodovici, F. Manti, M. Valle.

NOTE: specie endemica alpino-appenninica il cui areale va dalle Alpi Marittime all'Aspromonte (Bolzern *et al.*, 2013b).

Lycosoides coarctata (Dufour, 1831)

Caffi, 1895; Kritscher, 1960; De Blauwe, 1973; Di Franco & Benfatto, 2002.

Pireneitega garibaldii (Kritscher, 1969)

Kritscher, 1960 (sub *Coelotes segestriiformis*), 1969; De Blauwe, 1973; Brignoli, 1977.

COSENZA: Fagnano Castello, Lago Trifoglietti m 1050, 39,5489°N 16,0229°E, faggeta, 4♂ 2♀ VIII.2013-VIII.2014, 2♂ 2 VIII.2014-V.2015, 3♂ VIII.2015-VIII.2016, 12♂ 1♀ VIII.2016-V.2017, leg. M. Valle, pitfall traps; 1♂ 6.V.2015 leg. B. Valle, M. Valle. REGGIO CALABRIA: Samo, Giardini m 1500, 38,14°N 15,93°E, 1♂, 1♀ 14.X.2014, leg. O. Lodovici, M.

Valle. Samo, c/o rifugio Canovai m 1330, 38,1258°N 15,9522°E, 1♀ 14.X.2014, leg. O. Lodovici, F. Manti, M. Valle. Santo Stefano d'Aspromonte, Gambarie m 1300, 4♂ VI.1990-VI.1991, leg. E. Ghilardi, P. Pantini, M. Valle, pitfall traps. Santo Stefano d'Aspromonte, sopra Gambarie, 1♂ 18.VIII.1978, leg. R. Bianchi. Santo Stefano d'Aspromonte, tra Gambarie e Montalto m 1500, 1♂ VI.1990-VI.1991, leg. G. Buttarelli, E. Ghilardi, P. Pantini, M. Valle, pitfall traps. Scilla, Ponte Sant'Antonio m 1250, 38,187°N 15,846°E, 1♂ 15.X.2014, leg. O. Lodovici, F. Manti, M. Valle. Serra San Bruno, Boscoigliara, 1♂ 21.X.2014.

NOTE: specie endemica dell'appennino meridionale promontorio del Gargano e Monti Nebrodi.

Tegenaria domestica (Clerck, 1757)

Caffi, 1895.

Tegenaria parietina (Fourcroy, 1785)

Caffi, 1895.

Tegenaria parmenidis Brignoli, 1971

Bolzern *et al.*, 2013a.

COSENZA: Acquappesa, Valle dei Bagni m 200, 39,4801°N 15,9979°E, lecceta, 3♀ 13-31.VIII.2012, 1♂, 2♀ VIII.2014-V.2015, leg. M. Valle, pitfall traps.

NOTE: specie endemica descritta di Novi Velia in Campania (Brignoli, 1971a) e citata genericamente di Sicilia e Calabria da Bolzern *et al.* (2013a).

Tegenaria silvestris L. Koch, 1872

Kolosváry, 1938b.

Textrix caudata L. Koch, 1872

Caffi, 1895; Kritscher, 1969; Ijland & van Helsdingen, 2016.

REGGIO CALABRIA: Bagaladi, Nucarelle m 1100, 30,0553°N 15,812°E, lecceta, 1♂ 1♀ VI-X.2014, leg. E. Castiglione, F. Manti, pitfall traps.

Textrix denticulata (Olivier, 1789)

Caffi, 1895.

Famiglia Amaurobiidae

Amaurobius erberi (Keyserling, 1863)

Di Franco & Benfatto, 2002.

REGGIO CALABRIA: Bagaladi, Nucarelle m 1100, 30,0553°N 15,812°E, lecceta, 6♂ 2♀ VI-X.2014, leg. E. Castiglione, F. Manti, pitfall traps. San Luca, Serra Juncari m 1750, 38,1559°N 15,9367°E, arbusteto, 1♂ IX.2013-VI.2014, leg. E. Castiglione, F. Manti, pitfall traps.

Amaurobius fenestralis (Ström, 1768)

Caffi, 1895; di Caporiacco, 1949b; Kritscher, 1969.

REGGIO CALABRIA: Samo, Pantano di Montalto m 1800, 38,1569°N 15,9155°E, 2♂ 14.X.2014, leg. O. Lodovici, F. Manti, M. Valle, light trap. Samo, c/o rifugio Canovai m 1330, 38,1258°N 15,9522°E, 1♂ 14.X.2014, leg. O. Lodovici, F. Manti, M. Valle, light trap.

Amaurobius ferox (Walckenaer, 1830)

COSENZA: Acquappesa, Valle dei Bagni m 200, 39,4801°N 15,9979°E, lecceta, 1♀ 13-31.VIII.2012, leg. M. Valle, pitfall traps. Orsomarso, Valle dell'Argentino m 150, 1♀ 23.VI.1998, leg. P. Pantini.

Amaurobius pallidus L. Koch, 1868

Caffi, 1895.

Amaurobius similis (Blackwall, 1861)

Caffi, 1895; Di Franco & Benfatto, 2002.

Famiglia Anyphaenidae

Anyphaena accentuata (Walckenaer, 1802)

Caffi, 1895; Kolosváry, 1938b; di Caporiacco, 1949b; Kritscher, 1960, 1969.

COSENZA: Acquappesa, Valle dei Bagni m 200, 39,4801°N 15,9979°E, lecceta, 1♀
VIII.2014-V.2015, leg. M. Valle, pitfall traps.

Famiglia Araneidae

Aculepeira armida (Audouin, 1826)

Caffi, 1895.

Aculepeira ceropegia (Walckenaer, 1802)

Cavanna, 1876b; Caffi, 1895; Brignoli, 1967a; Ijland & van Helsdingen, 2016.

Agalenatea redii (Scopoli, 1763)

Cavanna, 1876b; Caffi, 1895; Kolosváry, 1938b; Kritscher, 1960; Ijland & van Helsdingen, 2016.

Araneus angulatus Clerck, 1757

Cavanna, 1876b; Caffi, 1895; Brignoli, 1967a; Kritscher, 1969.

Araneus circe (Audouin, 1826)

Kritscher, 1969.

Araneus diadematus Clerck, 1757

Cavanna, 1876b; Caffi, 1895; Kolosváry, 1938b; di Caporiacco, 1949b; Brignoli, 1967a; Kritscher, 1969; Brignoli, 1979b.

COSENZA: San Giovanni in Fiore, Montagna Grande m 1355, 39,2717°N 16,6062°E, 1♀ 1.XI.2016, leg. S. Scalercio, M. Infusino, light trap. VIBO VALENTIA: Serra San Bruno, Bosco di Santa Maria m 825, 38,553°N 16,311°E, 1♂ 16.IX.2016, leg. S. Scalercio, M. Infusino, light trap. Serra San Bruno, Il Palmento m 840, 38,5625°N 16,314°E, 1♂ 16.IX.2015, leg. S. Scalercio, M. Infusino, light trap.

Araneus grossus (C.L. Koch, 1844)

Caffi, 1895.

Araneus marmoreus Clerck, 1757

Cavanna, 1876b; Caffi, 1895.

Araneus sturmi (Hahn, 1831)

Kolosváry, 1938b; Kritscher, 1960; Brignoli, 1967a.

Araniella cucurbitina (Clerck, 1757)

Cavanna, 1876b; Caffi, 1895; Kolosváry, 1938b; di Caporiacco, 1949b; Kritscher, 1960; Brignoli, 1967a; Kritscher, 1969; Ijland & van Helsdingen, 2016.

COSENZA: Civita, Fontana Bassa m 450, 1♀ 4.VI.1991, leg. G. Buttarelli, E. Ghilardi, P. Pantini, M. Valle. Orsomarso, Valle dell'Argentino m 150, 1♀ 23.VI.1998, leg. E. Bertuetti, M. Valle. REGGIO CALABRIA: Bova Marina, agrumeto, 1♀ 7.VI.1994, leg. Istituto Sperimentale Agrumicoltura, abbattimento chimico.

Araniella inconspicua (Simon, 1874)

Brignoli, 1967a.

Argiope bruennichi (Scopoli, 1772)

Cavanna, 1876b; Caffi, 1895; Brignoli, 1967a.

COSENZA: Acquappesa, Terme Luigiane, 1♀ VIII.1986, leg. R. Cerbino, M. Valle. San Lorenzo Bellizzi, Fontana Pittelli m 1300, 1♂ 2.VIII.1993, leg. P. Pantini, M. Valle. REGGIO CALABRIA: Bova Marina, agrumeto, 1j 7.VI.1994, leg. Istituto Sperimentale Agrumicoltura, abbattimento chimico.

Argiope lobata (Pallas, 1772)

Cavanna, 1876b; Caffi, 1895; Kritscher, 1960.

Cercidia prominens (Westring, 1851)

Brignoli, 1967a.

Cyclosa conica (Pallas, 1772)

Cavanna, 1876b; Caffi, 1895; Kolosváry, 1938b; Kritscher, 1960; Brignoli, 1967a; Kritscher, 1969; Ijland & van Helsdingen, 2016.

COSENZA: Saracena, Timpone Magara m 1460, 39,7914°N 16,0503°E, 1♂ 18.V.2016, leg. S. Scalercio, M. Infusino, light trap.

Cyclosa insulana (Costa, 1834)

Cavanna, 1876b; Caffi, 1895; Brignoli, 1967a; Ijland & van Helsdingen, 2016.

Cyclosa sierrae Simon, 1870

Caffi, 1895; Ijland & van Helsdingen, 2016.

Cyrtarachne ixoides (Simon, 1870)

Caffi, 1895; Brignoli, 1967a.

Cyrtophora citricola (Forskål, 1775)

Cavanna, 1876b; Caffi, 1895; Brignoli, 1967a; Ijland & van Helsdingen, 2016.

REGGIO CALABRIA: Bova Marina, agrumeto, 1♀ 7.VI.1994, leg. Istituto Sperimentale Agrumicoltura, abbattimento chimico.

Gibbaranea bituberculata (Walckenaer, 1802)

Cavanna, 1876b; Caffi, 1895; Kolosváry, 1938b; di Caporiacco, 1949b; Kritscher, 1960; Brignoli, 1967a; Di Franco & Benfatto, 2002; Ijland & van Helsdingen, 2016.

COSENZA: Orsomarso, Valle dell'Argentino m 150, 1♀ 23.VI.1998, leg. P. Pantini.

Gibbaranea gibbosa (Walckenaer, 1802)

Ijland & van Helsdingen, 2016.

Gibbaranea omoeda (Thorell, 1870)

Kolosváry, 1938b.

Hypsosinga albovittata (Westring, 1851)

Brignoli, 1967a.

Hypsosinga heri (Hahn, 1831)

Caffi, 1895.

Hypsosinga pygmaea (Sundevall, 1831)

Kolosváry, 1938b; Brignoli, 1967a.

Hypsosinga sanguinea (C.L. Koch, 1844)

Caffi, 1895.

COSENZA: Fuscaldo, igropetrico SS 18 m 20, 39,4009°N 16,0153°E, 1♀ 7.V.2015, leg. B. Valle, M. Valle, light trap.

Larinioides cornutus (Clerck, 1757)

Cavanna, 1876b; Caffi, 1895; Brignoli, 1967a.

Larinioides patagiatus (Clerck, 1757)

Caffi, 1895.

Larinioides suspicax (O. Pickard-Cambridge, 1876)

COSENZA: Orsomarso, fiume Lao m 20, 1♂ 28.VI.1998, leg. R. Cerbino, M. Valle, light trap.

NOTE: nota di sporadiche segnalazioni di Veneto, Lombardia Piemonte, Toscana, Lazio, Campania, Puglia, Sardegna e Sicilia (di Caporiacco, 1953, Grasshoff, 1983; Hansen, 1991; Groppali, 2003; Isaia *et al.*, 2007; Ballarin *et al.*, 2011; Pantini *et al.*, 2013; Ijland & van Helsdingen, 2014; Bosmans & Colombo, 2015).***Leviellus thorelli*** (Ausserer, 1871)

Ijland & van Helsdingen, 2016.

Mangora acalypha (Walckenaer, 1802)

Cavanna, 1876b; Caffi, 1895; Kolosváry, 1938b; di Caporiacco, 1949b; Kritscher, 1960; Brignoli, 1967a; Ijland & van Helsdingen, 2016.

COSENZA: San Lorenzo Bellizzi, torrente Vascello m 1000, 1♂ 2.VIII.1993, leg. P. Pantini, M. Valle.

Neoscona adianta (Walckenaer, 1802)

Cavanna, 1876b; Caffi, 1895; Kolosváry, 1938b; Kritscher, 1960; Brignoli, 1967a; Kritscher, 1969; Ijland & van Helsdingen, 2016.

COSENZA: Orsomarso, Scorpani m 750, 1♂ 10♀ 22.VII.1995, leg. P. Pantini, M. Valle.

Neoscona subfusca (C.L. Koch, 1837)

Brignoli, 1967a; Kritscher, 1969.

REGGIO CALABRIA: Locri, agrumeto, 2♂ 8.VI.1994, leg. Istituto Sperimentale Agrumicoltura, abbattimento chimico.

Nuctenea umbratica (Clerck, 1757)

Cavanna, 1876b; Caffi, 1895.

COSENZA: Morano Calabro, m 965, 39,8695°N 16,0517°E, 1♂ 14.X.2015, leg. O. Lodovici, M. Massaro, M. Valle. Mormanno, 1♀ 4.VI.1991, leg. G. Buttarelli, E. Ghilardi, P. Pantini, M. Valle. San Lorenzo Bellizzi, torrente Vascello m 1000, 1♀ 2.VIII.1993, leg. P. Pantini, M. Valle.

Singa hamata (Clerck, 1757)

Brignoli, 1967a.

Zilla diodia (Walckenaer, 1802)

Cavanna, 1876b; Caffi, 1895; Kolosváry, 1938b; Kritscher, 1960; Brignoli, 1967a; Kritscher, 1969; Ijland & van Helsdingen, 2016.

COSENZA: Orsomarso, Valle dell'Argentino m 150, 1♀ 23.VI.1998, leg. P. Pantini.

Zygiella atrica (C.L. Koch, 1845)

Cavanna, 1876b; Caffi, 1895; di Caporiacco, 1949b.

Zygiella x-notata (Clerck, 1757)

Caffi, 1895; Kritscher, 1969.

Famiglia Clubionidae

Clubiona comta C.L. Koch, 1839

di Caporiacco, 1949b; Kritscher, 1960; Di Franco & Benfatto, 2002.

COSENZA: Acquappesa, Valle dei Bagni m 200, 39,4801°N 15,9979°E, Icceta, 1♀ V-VIII.2015, leg. M. Valle, pitfall traps. Alessandria del Carretto, Vallone Lupara m 1300, 39,93°N 16,36°E,

1♂ 19.V.2017, leg. S. Scalercio, M. Infusino, light trap. Fagnano Castello, Lago Trifoglietti m 1050, 39,5489°N 16,0229°E, 2♀ 3.VIII.1993, 1♀ 7.VI.1994, leg. P. Pantini, M. Valle, light trap, 1♀ 18.VIII.1996, leg. M. Valle, light trap, 2♂ 6.V.2015, leg. B. Valle, M. Valle, light trap. REGGIO CALABRIA: Bagaladi, Nucarelle m 1100, 30,0553°N 15,812°E, lecceta, 1♀ VI-X.2014, leg. E. Castiglione, F. Manti, pitfall traps. Locri, 2♀ 8.VI.1994, leg. Istituto Sperimentale Agrumicoltura, abbattimento chimico.

Clubiona corticalis (Walckenaer, 1802)

Caffi, 1895.

Clubiona genevensis L. Koch, 1866

Kritscher, 1960.

Clubiona leucaspis Simon, 1932

Di Franco, 1993; Ijland & van Helsdingen, 2016.

REGGIO CALABRIA: Bova Marina, agrumeto, 1♀ 7.VI.1994, leg. Istituto Sperimentale Agrumicoltura, abbattimento chimico. Locri, agrumeto, 1♀ 8.VI.1994, leg. Istituto Sperimentale Agrumicoltura, abbattimento chimico.

Clubiona pallidula (Clerck, 1757)

Caffi, 1895; Kolosváry, 1938b.

Clubiona phragmitis C.L. Koch, 1843

Kolosváry, 1938b.

Clubiona reclusa O. Pickard-Cambridge, 1863

Caffi, 1895.

Clubiona terrestris Westring, 1851

Caffi, 1895; Kolosváry, 1938b; Kritscher, 1969.

COSENZA: Fagnano Castello, Lago Trifoglietti m 1050, 39,5489°N 16,0229°E, 1♀ 24.VIII.2008, leg. M. Valle. Orsomarso, Valle dell'Argentino m 150, 1♀ 23.VI.1998, leg. E. Bertuetti, M. Valle. Sanginetto, c/o paese m 150, 1♀ 1.IX.2007, leg. M. Valle.

Famiglia Cyrtoucheniidae

Amblyocarenum doleschalli Ausserer, 1871

Caffi, 1895.

NOTE: molto probabilmente si tratta di una specie non ancora descritta, vedi nota in Pantini & Isaia (2017).

Famiglia Dictynidae

Archaeodictyna consecuta (O. Pickard-Cambridge, 1872)

Ijland & van Helsdingen, 2016.

COSENZA: Frascineto, Fontana del Principe, 1♂ 9.VI.1991, leg. G. Buttarelli, E. Ghilardi, P. Pantini, M. Valle.

NOTE: specie ad ampia distribuzione nella regione paleartica ma segnalata in Italia solo di Alto Adige (Steinberger 2005c, 2008), Emilia Romagna (Zangheri, 1966), Umbria (di Caporiacco, 1950b) e Calabria (Ijland & van Helsdingen, 2016).

Brigittea civica (Lucas, 1850)

Kritscher, 1969.

Brigittea latens (Fabricius, 1775)

Caffi, 1895; Kritscher, 1960, 1969; Ijland & van Helsdingen, 2016.

COSENZA: Spezzano Piccolo, Righiodi Annaia m 1350, 39,315°N 16,527°E, 1♂ 28.VI.2017, leg. S. Scalercio, M. Infusino, light trap. REGGIO CALABRIA: Locri, agrumeto, 1♀ 8.VI.1994, leg. Istituto Sperimentale Agrumicoltura, abbattimento chimico.

Brigittea vicina (Simon, 1873)

Caffi, 1895.

Dictyna arundinacea (Linnaeus, 1758)

Caffi, 1895; Kritscher, 1960, 1969; Ijland & van Helsdingen, 2016.

COSENZA: San Giovanni in Fiore, Montagna Grande m 1355, 39,2717°N 16,6062°E, 1♂ 11.V.2016, 1♂ 12.IV.2016, leg. S. Scalercio, M. Infusino, light trap. Saracena, Timpone Magara m 1460, 39,7914°N 16,0503°E, 1♂ 18.V.2016, leg. S. Scalercio, M. Infusino, light trap.

Dictyna pusilla Thorell, 1856

Kritscher, 1960, 1969.

Dictyna uncinata Thorell, 1856

Ijland & van Helsdingen, 2016.

Lathys humilis (Blackwall, 1855)

VIBO VALENTIA: Serra San Bruno, Il Palmento m 840, 38,5625°N 16,314°E, 1♂ 6.IV.2016, leg. S. Scalercio, M. Infusino, light trap.

Marilynia bicolor (Simon, 1870)

Caffi, 1895; Kritscher, 1969.

Nigma flavescens (Walckenaer, 1830)

Kolosváry, 1938b.

Nigma puella (Simon, 1870)

Ijland & van Helsdingen, 2016.

Nigma walckenaeri (Roewer, 1951)

Caffi, 1895; Kritscher, 1960, 1969.

Famiglia Dysderidae

Dysdera arganoi Gasparo, 2004

Gasparo, 2004.

COSENZA: Acquappesa, Valle dei Bagni m 200, 39,4801°N 15,9979°E, lecceta, 3♂, 1♀ VIII.2013-VIII.2014, 1♂ V-VIII.2015, 5♂, 3♀ VIII.2015-VIII.2016, 1♂ VIII.2016-V.2017, 1♂, 2♀ VI-VIII.2017, leg. M. Valle, pitfall traps. Fagnano Castello, Lago Trifoglietti m 1050, 39,5489°N 16,0229°E, faggeta, 1♂ VIII.2013-VIII.2014, leg. M. Valle, pitfall traps.

NOTE: specie endemica della Calabria, era nota unicamente di alcune località dell'Aspromonte.

Dysdera crocata C.L. Koch, 1838

Caffi, 1895; Kritscher, 1969; Di Franco & Benfatto, 2002.

Dysdera erythrina (Walckenaer, 1802)

Caffi, 1895; Kritscher, 1969.

Dysdera granulata Kulczyński, 1897

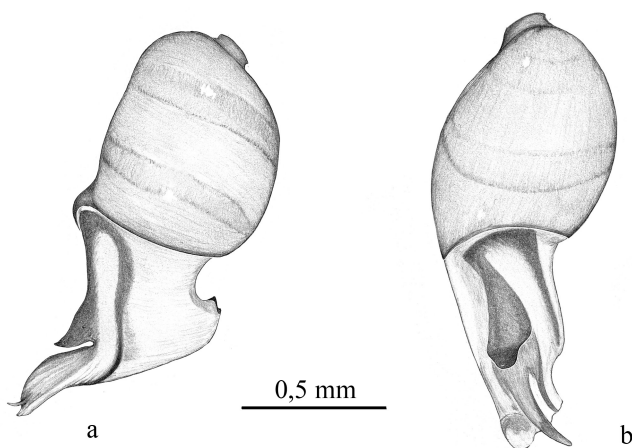
Kolosváry, 1938b.

NOTE: molto probabilmente questa segnalazione è da riferire a *D. arganoi* (Gasparo, 2004: 101 nota 4).

Dysdera monterossoi Alicata, 1964Kritscher, 1960 (sub *Dysdera crocota*); Alicata, 1964a.

DATI INEDITI: REGGIO CALABRIA: Bagaladi, Nucarelle m 1100, 30,0553°N 15,812°E, lecceta, 1♀ VI-X.2014, 1♂ XI.2013-VI.2014, leg. E. Castiglione, F. Manti, pitfall traps.

NOTE: specie endemica della Calabria nota unicamente dell'Aspromonte. In figura 1 sono riportati i disegni del palpo maschile.

Fig. 1. *Dysdera monterossoi*. a) bulbo in visione retrolaterale. b) bulbo in visione anteriore.***Dysdera ninnii*** Canestrini, 1868

Caffi, 1895.

NOTE: specie endemica dell'area Carso-dinarica (Řezáč *et al.* 2014), la citazione di Calabria è certamente un errata identificazione.***Dysdera osellai*** Alicata, 1973

Alicata, 1973.

NOTE: specie mai più segnalata dopo la descrizione. Nota solo dell'Isola di Marettimo e di Gambarie d'Aspromonte.

Dysdera paganettii Deeleman-Reinhold, 1988

Deeleman-Reinhold & Deeleman, 1988.

NOTE: specie mai più segnalata dopo la descrizione, nota solo della località tipica: Aspromonte.

Dysdera silana Alicata, 1965

Alicata, 1965.

NOTE: specie mai più segnalata dopo la descrizione, nota solo della località tipica (Calabria, Cosenza, Sila, Monte Botte Donato). Femmina ignota.

Harpactea arguta (Simon, 1907)

COSENZA: Acquappesa, Valle dei Bagni m 200, 39,4801°N 15,9979°E, lecceta, 13♂, 20♀

VIII.2013-VIII.2014, 3♂, 2♀ VIII.2014-V.2015, 6♂, 2♀ V-VIII.2015, 1♂ VIII.2015-VIII.2016, 1♂ VIII.2016-V.2017, leg. M. Valle, pitfall traps. REGGIO CALABRIA: Santo Stefano d'Aspromonte, m 800, 4♂ 24.V.1990, leg. M. Valle.

NOTE: specie a distribuzione appenninica prolungata a nord ovest fino alla Provenza. In Italia è nota di Emilia Romagna, Toscana, Marche, Umbria, Lazio e Campania (Dalmas de, 1922; di Caporiacco, 1936, 1950b; Alicata, 1966; Zangheri, 1966; Brignoli, 1975a, 1979b, c; Thaler & Zapparoli, 1993; Trotta, 2007).

Harpactea gridelli (di Caporiacco, 1953)

COSENZA: Acquappesa, Valle dei Bagni m 200, 39,4801°N 15,9979°E, Icceta, 1♂, 2♀ VIII.2015-VIII.2016, 6♂, 7♀ VI-VIII.2017, leg. M. Valle, pitfall traps. REGGIO CALABRIA: Santo Stefano d'Aspromonte, m 800, 7♂ 24.V.1990, leg. M. Valle.

NOTE: l'anno di descrizione è il 1953 e non il 1951 come riportato in World Spider Catalog (2017). Specie endemica italiana nota di Puglia e Sicilia (di Caporiacco, 1953; Alicata, 1966; Brignoli, 1979a; Gasparo, 2010; Ijland & van Helsdingen, 2014).

Harpactea hombergi (Scopoli, 1763)

COSENZA: Fagnano Castello, Lago Trifoglietti m 1050, 39,5489°N 16,0229°E, faggeta, 1♂ VIII.2014-V.2015, leg. M. Valle, pitfall traps.

NOTE: specie a distribuzione europea (World Spider Catalog, 2017) in Italia vi sono numerose segnalazioni nelle regioni settentrionali mentre sporadiche e di vecchia data sono quelle dell'Italia centro meridionale limitate a Toscana (Alicata, 1966), Lazio (Strand, 1909; Antonelli, 1911) e Sicilia (Alicata, 1966).

Kaemis gasparoi Mazzoleni & Pantini n. sp.

MATERIALE ESAMINATO: COSENZA: Acquappesa, Fiumara dei Bagni m 200, 39,4801°N 15,9979°E, Icceta, 1♂ (olotipo) 3♀ (paratipi) VIII.2013-VIII.2014, leg. M. Valle, pitfall traps.

Gli esemplari sono depositati nella collezione del Museo di Scienze Naturali di Bergamo. Per la terminologia si è fatto riferimento ai lavori di Deeleman-Reinhold (1993) e Gasparo (1995). Le misure riportate sono espresse in millimetri.

DIAGNOSI: i maschi di *Kaemis gasparoi* n. sp. si distinguono dalle altre specie note per la morfologia dell'embolo che termina con una sola punta ed è preceduto da un lobo superiore (fig. 2e). Le femmine sono caratterizzate dalle grandi dimensioni del diverticolo posteriore membranoso della vulva e la presenza nel diverticolo anteriore di una barra trasversale sclerificata prossimale molto larga con il margine anteriore ricurvo (fig. 2a).

DESCRIZIONE: il cefalotorace è di colore bruno rossastro, in visione dorsale il profilo è ovale, lievemente poligonale, con la porzione cefalica con margine anteriore regolarmente convesso (fig. 2c). Il carapace è ricoperto da rada pubescenza, più fitta nella regione oculare, e da una fine granulazione che forma una superficie a "buccia d'arancia" che si riduce ad una fitta e omogenea puntinatura nella porzione centrale. Gli occhi anteriori sono separati da una distanza leggermente superiore al loro diametro. La distanza tra gli occhi mediani e i laterali posteriori è pari al diametro degli occhi mediani. Lo sternone è bruno giallastro a forma di goccia e ricoperto da radi peli e da una fine granulazione. Il labium, trapezoidale, è alto circa una volta e mezza la base, il margine distale è ricoperto da fitte setole. I cheliceri sono ricoperti da granuli sparsi in maniera disomogenea da cui emergono peli sottili.

In visione frontale si nota una fila di setole sul bordo interno la cui lunghezza aumenta man mano che ci si avvicina alla base dell'artiglio. L'incavo dei cheliceri (fig.2d) è munito,

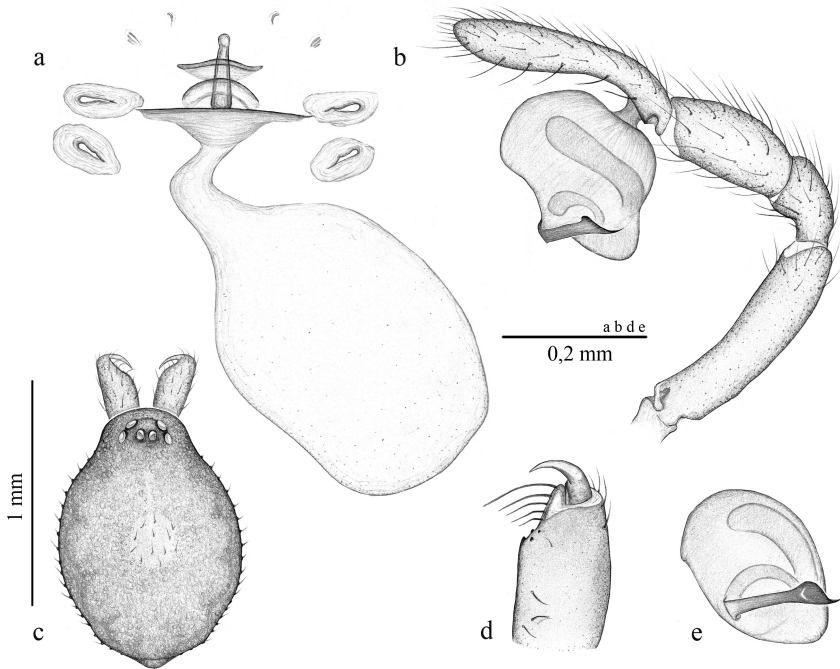


Fig. 2. *Kaemis gasparoi* n. sp. a) vulva in visione dorsale. b) palpo maschile in visione retrolaterale. c) prosoma in visione dorsale. d) chelicero in visione ventrale. e) bulbo sinistro in visione ventrale.

in posizione prossimale, di quattro piccoli denti disposti a coppie su due file. Il dente anteriore prossimale è più grande del dente distale, mentre i denti posteriori sono più piccoli e pressoché uguali. Una protuberanza è presente in prossimità della base dell'artiglio. Le zampe sono giallastre, inermi e ricoperte di peli radi e scuri. Formula delle zampe: 4123. Posizione TmI: 0,84♂, 0,85♀; e TmIV 0,68♂, 0,66♀. L'addome, di colore biancastro, è coperto di peluria scura.

Il palpo del ♂ (fig. 2b) con tarso allungato e arcuato; il bulbo (fig. 2b,e) più largo che lungo porta un embolo nastriforme a "coda di scorpione" fornito, nella porzione distale, di un lobo superiore e di una sottile spina terminale. La vulva (fig. 2a) ha un diverticolo anteriore costituito da una spermateca stretta e allungata e da due barre trasversali: la distale sottile e lunga poco più della spermateca, la prossimale molto larga e con il margine anteriore ricurvo; il diverticolo posteriore è grande oltre 5 volte la lunghezza della spermateca, sacciforme e strozzato nella parte prossimale, senza barra trasversale sclerificata.

Misure dell'olotipo ♂: lunghezza totale 2,54, lunghezza cefalotorace 1,15, larghezza cefalotorace 0,84, lunghezza peziolo 0,20, lunghezza addome 1,20, larghezza regione cefalica 0,43, larghezza regione oculare 0,25, altezza clipeo 0,15, lunghezza chelicero 0,48, zampe in tabella.

Misure del paratipo ♀: lunghezza totale 2,97, lunghezza cefalotorace 1,20, larghezza

cefalotorace 0,83, lunghezza addome 1,76, larghezza regione cefalica 0,43, larghezza regione oculare 0,24, altezza clipeo 0,11, lunghezza chelicero 0,45. Le misure di lunghezza delle zampe sono riportate nella tabella 2.

DERIVATIO NOMINIS: la specie è dedicata a Fulvio Gasparo, aracnologo e biospeleologo che da più di trent'anni si dedica allo studio dell'araneofauna italiana con competenza e passione.

DISCUSSIONE: il genere *Kaemis* Deeleman-Reinhold, 1993, comprende oltre a *K. gasparoi* n. sp. altre 3 specie: *K. carnicus* Gasparo, 1995, *K. circe* (Brignoli, 1975) e *K. vernalis* Deeleman-Reinhold, 1993. *K. vernalis* è noto di quattro esemplari femminili rinvenuti in Bosnia, Croazia e Montenegro; *K. carnicus* è noto di tre esemplari raccolti in altrettante località della Carnia in Italia nord-orientale. Una dozzina sono invece gli esemplari noti di *K. circe* la cui distribuzione è limitata a Toscana e Lazio. Sulla Catena Costiera dell'Appennino Calabro si trova *K. gasparoi* n. sp..

I maschi si distinguono facilmente tra loro per la morfologia del bulbo ed in particolare dell'embolo come evidenziato in figura 3.

♂	Cx	Tr	Fe	Pt	Tb	Mt	Ta	Tot
I	0,38	0,11	1,02	0,33	0,84	0,76	0,45	3,88
II	0,39	0,10	1,03	0,34	0,75	0,75	0,46	3,80
III	0,24	0,11	0,73	0,34	0,56	0,63	0,39	3,01
IV	0,35	0,15	1,00	0,43	0,89	0,80	0,37	3,98
♀	Cx	Tr	Fe	Pt	Tb	Mt	Ta	Tot
I	0,39	0,12	1,00	0,39	0,86	0,70	0,43	3,89
II	0,34	0,13	0,98	0,43	0,83	0,70	0,42	3,84
III	0,25	0,10	0,74	0,30	0,56	0,61	0,41	2,96
IV	0,30	0,11	1,01	0,43	0,91	0,86	0,42	4,04

Tab. 2. Misure delle zampe di *Kaemis gasparoi* n. sp..

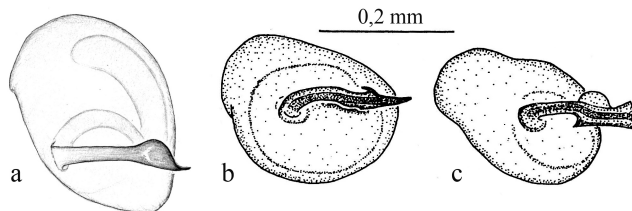


Fig. 3. Bulbo sinistro in visione ventrale. a) *Kaemis gasparoi* n. sp.. b) *K. carnicus* (da Gasparo, 1995). c) *K. circe* (da Gasparo, 1995).

Le femmine possono essere divise sulla base delle dimensioni del diverticolo posteriore membranoso della vulva che risulta molto ridotto in *K. carnicus* e *K. vernalis*, e di grandi dimensioni (oltre tre volte la lunghezza della spermateca) in *K. gasparoi* n. sp. e *K. circe*. L'ulteriore riconoscimento può essere effettuato in base alla presenza e la forma delle barre trasversali: *K. vernalis* presenta una barra trasversale posteriore mentre *K. gasparoi* n.sp. ha due barre anteriori, quella distale sottile e lunga poco più della spermateca, quella prossimale molto larga e ricurva. Poche sono le informazioni circa l'ecologia delle specie che si possono dedurre dai dati pubblicati e dalle informazioni in nostro possesso. Raccolte quasi esclusivamente in ambienti boschivi con pochi esemplari, sovente in trappole a caduta. Si tratta probabilmente di specie poco mobili che si spostano negli interstizi a livello del suolo e anche del sottosuolo come suggeriscono gli esemplari di *K. carnicus* rinvenuti in trappole a 30 centimetri di profondità e di *K. circe* raccolto nei sotterranei della fortezza di Porto Azzurro (Isola d'Elba) (Gasparo, 1995).

Parachtes siculus (di Caporiacco, 1949)

Alicata, 1964b.

COSENZA: Fagnano Castello, Lago Trifoglietti m 1050, 39,5489°N 16,0229°E, faggeta, 9♂, 8♀ VIII.2013-VIII.2014, 2♂, 13♀ VIII.2014-V.2015, 5♂, 8♀ V-VIII.2015, 2♀ VIII.2015-VIII.2016, 1♂, 4♀ VIII.2016-V.2017, leg. M. Valle, pitfall traps. REGGIO CALABRIA: Bagaladi, Nucarelle m 1100, 30,0553°N 15,812°E, lecceta, 2♂, 5♀ XI.2013-VI.2014, 15♂, 10♀ VI-X.2014, leg. E. Castiglione, F. Manti, pitfall traps. San Luca, Serra Juncari m 1750, 38,1559°N 15,9367°E, arbusteto, 3♂, 7♀ XI.2013-VI.2014, 1♂, 1♀ VI-X.2014, leg. E. Castiglione, F. Manti, pitfall traps. Santo Stefano d'Aspromonte, Ponte Sant'Antonio, Vallone di Pilima m 1260, 38,1876°N 15,8466°E, faggeta, 1♂, 6♀ XI.2013-X.2014, leg. E. Castiglione, F. Manti, pitfall traps.

NOTE: specie endemica nota dell'appennino centro meridionale e di Sicilia (di Caporiacco, 1949a; Alicata, 1964b; Brignoli, 1975b; Isaia *et al.*, 2009).

Famiglia Eresidae

Eresus kollari Rossi, 1846

Kritscher, 1969.

Eresus walckenaeri Brullé, 1832

Caffi, 1895.

Famiglia Eutichuridae

Cheiracanthium angulitarse Simon, 1878

COSENZA: Acquappesa, Valle dei Bagni m 200, 39,4801°N 15,9979°E, lecceta, 1♂ 7.V.2015, leg. B. Valle, M. Valle, light trap.

NOTE: specie poco nota segnalata in Europa di Spagna, Corsica, Italia, Ungheria e Romania (World Spider Catalog, 2017). Nel nostro paese è segnalata di Veneto (di Caporiacco, 1940), Toscana (di Caporiacco, 1936), Umbria (di Caporiacco, 1936, 1950b), Puglia (di Caporiacco, 1947, 1953) Sicilia (Hansen, 1991) e Sardegna (Pantini *et al.*, 2013).

Cheiracanthium elegans Thorell, 1875

Kolosváry, 1938b; Kritscher, 1960, 1969.

COSENZA: Pedace, Colle Macchie m 1450, 39,26°N 16,5305°E, 1♀ 18.VIII.2015, leg. S. Scalercio, M. Infusino, light trap. San Benedetto Ullano, Passo di Cavallo m 800, 39,44°N 16,104°E, 1♀ 28.VI.2016, leg. S. Scalercio, M. Infusino, light trap.

Cheiracanthium macedonicum Drensky, 1921

COSENZA: San Giovanni in Fiore, Epicate m 1250, 39,335°N 16,615°E, 1♂ 27.VI.2017, leg. S.

Scalercio, M. Infusino, light trap. San Giovanni in Fiore, Sila, Mangiatoie m 1275, 39,236°N 16,662°E, 1♂ 7.VI.2016, leg. S. Scalercio, M. Infusino, light trap. REGGIO CALABRIA: San Luca, Serra Juncari m 1750, 38,1559°N 15,9367°E, arbusteto, 1♀ VI-X.2014, leg. E. Castiglione, F. Manti, pitfall traps. VIBO VALENTIA: Serra San Bruno, Il Palmento m 840, 38,5625°N 16,314°E, 1♂ 7.VII.2016, leg. S. Scalercio, M. Massaro, light trap.

NOTE: le uniche segnalazioni italiane di questa specie recentemente ridescritta sono di Toscana e Sicilia (Breitling *et al.*, 2016).

Cheiracanthium mildei L. Koch, 1864

Caffi, 1895; Kolosváry, 1938b; Kritscher, 1969; Di Franco & Benfatto, 2002; Ijland & van Helsdingen, 2016.

COSENZA: Montalto Uffugo, Vallone Argentino m 565, 39,4082°N 16,1209°E, 1♀ 19.VIII.2015, leg. S. Scalercio, M. Infusino, light trap. CROTONE: Cirò Marina, Cirò Marina, 1♂ 20.VIII.1999, leg. E. Ferrario.

Cheiracanthium montanum L. Koch, 1877

COSENZA: Alessandria del Carretto, Vallone Lupara m 1300, 39,93°N 16,36°E, 1♂ 18.IV.2017, 1♂ 19.V.2017, leg. S. Scalercio, M. Infusino, light trap. San Giovanni in Fiore, Montagna Grande m 1355, 39,2717°N 16,6062°E, 2♂ 12.IV.2016, leg. S. Scalercio, M. Infusino, light trap. VIBO VALENTIA: Serra San Bruno, Rosarella m 900, 38,555°N 16,333°E, 1♂ 3.VIII.2016, leg. S. Scalercio, M. Infusino, light trap.

NOTE: le uniche segnalazioni italiane di questa specie a distribuzione europea (World Spider Catalog, 2017) sono di Lombardia (Pesarini, 1997) e Alto Adige (Steinberger & Zingerle, 2009).

Cheiracanthium pelasgicum (C.L. Koch, 1837)

Caffi, 1895.

COSENZA: Orsomarso, fiume Lao m 20, 1♀ 21.VII.1995, leg. P. Pantini, M. Valle, light trap.

Cheiracanthium punctorium (Villers, 1789)

Caffi, 1895; Kolosváry, 1938b.

Cheiracanthium seidlitzii L. Koch, 1864

Caffi, 1895.

COSENZA: San Giovanni in Fiore, Montagna Grande m 1325, 39,282°N 16,6138°E, 1♂ 17.VII.2015, leg. S. Scalercio, M. Infusino, light trap.

NOTE: specie ampiamente distribuita dal mediterraneo all'Asia centrale. In Italia le segnalazioni, tutte molto datate, riguardano: Friuli Venezia Giulia (di Caporiacco, 1927), Veneto (di Caporiacco, 1950a) Alto Adige (Ausserer, 1867), Liguria (Bertkau, 1890), Emilia-Romagna (di Caporiacco, 1926; Zangheri, 1966), Lazio (Koch, 1864, 1866; Canestrini & Pavesi, 1868, 1870; Strand, 1909; Antonelli, 1911), Campania (Simon, 1878), Calabria, Sicilia (Simon, 1878) e Sardegna (Costa, 1885; Garneri, 1902).

Cheiracanthium striolatum Simon, 1878

di Caporiacco, 1949b.

Famiglia Filistatidae

Filistata insidiatrix (Forskål, 1775)

Caffi, 1895; Kritscher, 1969; Brignoli, 1982.

Famiglia Gnaphosidae

Aphantaulax cincta (L. Koch, 1866)

Kolosváry, 1938b.

Berlandina plumalis (O. Pickard-Cambridge, 1872)

Di Franco & Benfatto, 2002.

Callilepis nocturna (Linnaeus, 1758)

Caffi, 1895; Grimm, 1985.

Drassodes lapidosus (Walckenaer, 1802)

Caffi, 1895; Kolosváry, 1938b; Kritscher, 1960, 1969; Grimm, 1985; Di Franco & Benfatto, 2002; Ijland & van Helsdingen, 2016.

COSENZA: Fuscaldo, fiumara Lavandia m 30, 39,449°N 15,994°E, 1♂ 2.VI.2017, leg. R. Cerbino, M. Valle. REGGIO CALABRIA: San Luca, Serra Juncari m 1750, 38,1559°N 15,9367°E, arbusteto, 1♂, 1♀ VI-X.2014, leg. E. Castiglione, F. Manti, pitfall traps.

Drassyllus praeficus (L. Koch, 1866)

Kritscher, 1969.

Gnaphosa basilicata Simon, 1882

Simon, 1882; Caffi, 1895.

NOTE: specie endemica del Massiccio del Pollino mai più segnalata dopo la descrizione. Maschio ignoto.

Gnaphosa bicolor (Hahn, 1833)

Caffi, 1895.

Gnaphosa lucifuga (Walckenaer, 1802)

Caffi, 1895; di Caporiacco, 1949b.

Gnaphosa modestior Kulczyński, 1897

Di Franco & Benfatto, 2002.

REGGIO CALABRIA: Bagaladi, Nucarelle m 1100, 30,0553°N 15,812°E, lecceta, 1♂, 1♀ .XII.2013-VI.2014, leg. E. Castiglione, F. Manti, pitfall traps. San Luca, Serra Juncari m 1750, 38,1559°N 15,9367°E, arbusteto, 3♂, 8♀ VI-X.2014, leg. E. Castiglione, F. Manti, pitfall traps.

NOTE: in Italia la specie è segnalata di Lombardia, Piemonte (Isaia *et al.*, 2007) e Calabria. Il maschio di questa specie è stato a lungo confuso con *G. alpica* (Řežáč *et al.* 2018).

Gnaphosa montana (L. Koch, 1866)

Caffi, 1895; Kritscher, 1960.

Haplodrassus dalmatensis (L. Koch, 1866)

Grimm, 1985; Di Franco & Benfatto, 2002.

Haplodrassus macellinus macellinus (Thorell, 1871)

di Caporiacco, 1949b.

Haplodrassus severus (C.L. Koch, 1839)

Caffi, 1895; Di Franco & Benfatto, 2002.

Haplodrassus signifer (C.L. Koch, 1839)

Kritscher, 1960; Grimm, 1985.

REGGIO CALABRIA: San Luca, Serra Juncari m 1750, 38,1559°N 15,9367°E, arbusteto, 1♂ VI-X.2014, leg. E. Castiglione, F. Manti, pitfall traps.

Heser nilicola (O. Pickard-Cambridge, 1874)

Ijland & van Helsdingen, 2016.

Kishidaia conspicua (L. Koch, 1866)

Caffi, 1895.

Micaria coarctata (Lucas, 1846)

Kritscher, 1969.

Micaria fulgens (Walckenaer, 1802)

REGGIO CALABRIA: San Luca, Serra Juncari m 1750, 38,1559°N 15,9367°E, arbusteto, 1♀ VI-X.2014, leg. E. Castiglione, F. Manti, pitfall traps.

NOTE: poche e spesso datate le segnalazioni di questa specie in Italia dove è riportata di: Veneto (Ballarin *et al.*, 2011), Trentino Alto Adige (Noflatscher, 1988, 1991, 1993, 1996; Bosmans & Blick, 2000; Steinberger, 2005b, 2007a, 2008, 2010; Ballini *et al.*, 2012), Piemonte (Isaia *et al.*, 2007; Paschetta *et al.*, 2013; Isaia *et al.*, 2015), Lombardia (Isaia *et al.*, 2007), Valle d'Aosta (Paschetta *et al.*, 2016), Liguria, Emilia Romagna (Canestrini & Pavesi, 1868, 1870), Umbria (Kritscher, 1956).***Micaria pulicaria*** (Sundevall, 1831)

Kritscher, 1969.

Nomisia aussereri (L. Koch, 1872)

Caffi, 1895.

Nomisia excerpta (O.Pickard-Cambridge, 1872)

Ijland & van Helsdingen, 2016.

Nomisia exornata (C.L. Koch, 1839)

Caffi, 1895; Kritscher, 1969; Grimm, 1985; Di Franco & Benfatto, 2002; Ijland & van Helsdingen, 2016.

Nomisia recepta (Pavesi, 1880)

Kritscher, 1969; Di Franco & Benfatto, 2002.

Phaeoedus braccatus (L. Koch, 1866)

Ijland & van Helsdingen, 2016.

Poecilochroa albomaculata (Lucas, 1846)

Ijland & van Helsdingen, 2016.

Poecilochroa variana (C.L. Koch, 1839)

Grimm, 1985.

Trachyzelotes adriaticus (di Caporiacco, 1951)

Di Franco & Benfatto, 2002.

Trachyzelotes barbatus (L. Koch, 1866)

Di Franco & Benfatto, 2002; Ijland & van Helsdingen, 2016.

Trachyzelotes fuscipes (L. Koch, 1866)

Caffi, 1895; Kritscher, 1969.

Trachyzelotes holosericeus (Simon, 1878)

Di Franco & Benfatto, 2002.

Trachyzelotes pedestris (C.L. Koch, 1837)

Caffi, 1895; Kritscher, 1969; Grimm, 1985; Di Franco & Benfatto, 2002.

Urozelotes rusticus (L. Koch, 1872)

Di Franco & Benfatto, 2002.

Zelotes apricorum (L. Koch, 1876)

REGGIO CALABRIA: San Luca, Serra Juncari m 1750, 38,1559°N 15,9367°E, arbusteto, 1♂ VI-

X.2014, leg. E. Castiglione, F. Manti, pitfall traps. Santo Stefano d'Aspromonte, Gambarie m 1300, 1♀ VI.1990-VI.1991, leg. G. Buttarelli, E. Ghilardi, P. Pantini, M. Valle.

Zelotes atrocaeruleus (Simon, 1878)

Ijland & van Helsdingen, 2016.

Zelotes balcanicus Deltshv, 2006

REGGIO CALABRIA: Bagaladi, Nucarelle m 1100, 30,0553°N 15,812°E, lecceta, 2♂, 3♀ VI-X.2014, leg. E. Castiglione, F. Manti, pitfall traps.

NOTE: prima segnalazione in Italia di questa specie nota di Bulgaria, Romania, Grecia, Macedonia e Israele (World Spider Catalog, 2017). Nel nostro Paese abbiamo rinvenuto questa specie anche in Abruzzo: Capestrano (AQ), Gran Sasso, Forca di Penne m 880, lecceta, 1♀ 31.VIII.2002, pitfall traps, leg. O. Marotta, C. Di Marco; Capestrano (AQ), Gran Sasso, Scarafano m 820, lecceta, 1♂ 26.VI.2002, pitfall traps, leg. O. Marotta. Nella figura 4 sono illustrati i genitali maschili e femminili.

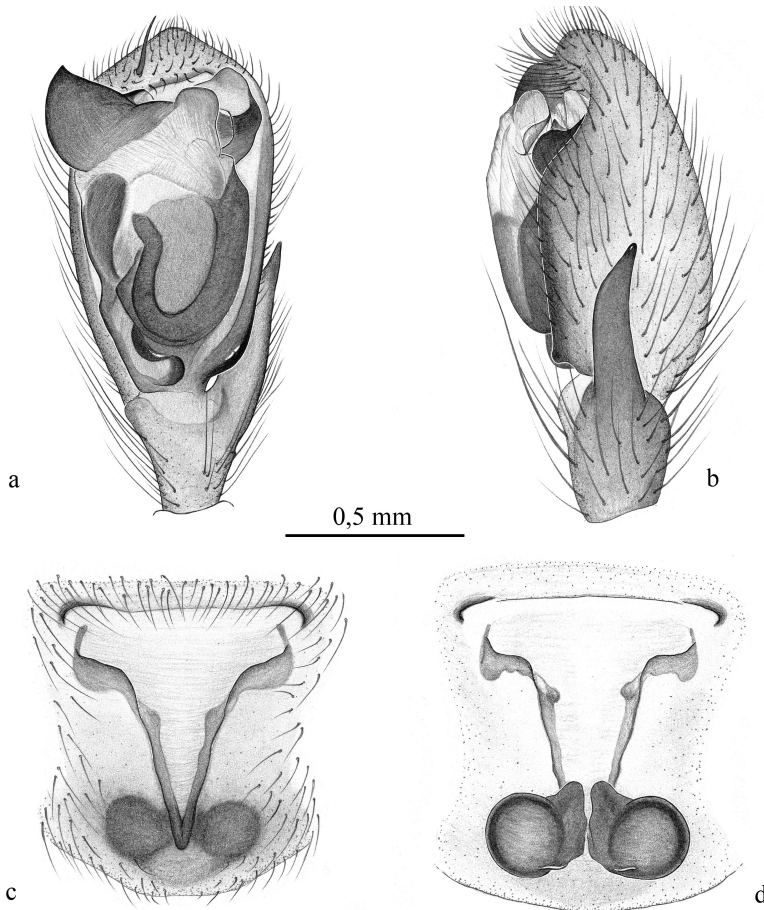


Fig. 4. *Zelotes balcanicus*. a) palpo maschile in visione ventrale, b) palpo maschile in visione retrolaterale, c) epigino, d) vulva.

Zelotes callidus (Simon, 1878)

Kritscher, 1969.

Zelotes denapes Platnick, 1993

Ijland & van Helsdingen, 2016.

REGGIO CALABRIA: Roccaforte del Greco, 4♀ 5.IV.1980, leg. M. Valle.

NOTE: specie endemica tirrenica nota dell'Arcipelago Ponziano, Campania, Puglia e Calabria (di Caporiacco & Denis, 1953, 1954; Trotta, 2007; Ijland *et al.*, 2012; Ijland & van Helsdingen, 2014).***Zelotes egregius*** Simon, 1914

Di Franco, 2002.

Zelotes femellus (L. Koch, 1866)

Caffi, 1895.

Zelotes khostensis Kovblyuk & Ponomarev, 2008

COSENZA: Fossiatà, Sila, 1♂ 25.VIII.1999, leg. E. Ferrario.

NOTE: prima segnalazione in Italia di questa specie nota di Russia e Georgia (World Spider Catalog, 2017). Abbiamo esaminato esemplari appartenenti a questa specie provenienti anche dalle seguenti località. Abruzzo: Assergi (AQ), Gran Sasso, Fonte Cerreto loc. Macchia Grande m 1000, querceto, 2♀ 30.XI.2002, pitfall traps, leg. O. Marotta; Capestrano (AQ), Gran Sasso, Forca di Penne m 800, lecceta, 1♀ 21.XI.2001, pitfall traps, leg. O. Marotta; Capestrano (AQ), Gran Sasso, Scarafano m 880, lecceta, 1♂ 3♀ 4.X.2002, pitfall traps, leg. O. Marotta, A.M. Zuppa; Carpineto di Mora (PE), Gran Sasso vers. NO, querceto, 3♂ 2♀ 16.V.1999 leg. B. Osella; Torricella Sicura (TE), Monti della Laga, 1 km da S. Salvatore verso Rocca S. Maria m 900, querceto, pitfall traps, 1♂ 10♀ 7.X.2003 leg. O. Marotta. Emilia Romagna, Tredozio (FC), Parco Nazionale delle Foreste Casentinesi, Lago di Ponte m 620, bosco, pitfall traps, 10♂ 1♀ IX.1997, leg. D. Scaravelli, Bertozzi. Altro Materiale esaminato 1♂ West Caucasus, Abkhazia, Sukhum Distr., East Gumista River, Tsymus, N 44.10.25° E41.02.54° ~420 m, forest with Fagus, Acer and Castanea, 26-29.07.2008, M.M. Kovblyuk. Nella figura 5 sono illustrati i genitali maschili e femminili.

Zelotes latreillei (Simon, 1878)

Grimm, 1985.

Zelotes paroculus Simon, 1914

Ijland & van Helsdingen, 2016.

Zelotes petrensis (C.L. Koch, 1839)

Caffi, 1895; Grimm, 1985.

Zelotes tenuis (L. Koch, 1866)

Di Franco & Benfatto, 2002; Senglet, 2011.

Famiglia Hahniidae

Antistea elegans (Blackwall, 1841)

Caffi, 1895.

Hahnia helveola Simon, 1875

Brignoli, 1973.

REGGIO CALABRIA: Bagaladi, Nucarelle m 1100, 30,0553°N 15,812°E, lecceta, 1♂ XI.2013-

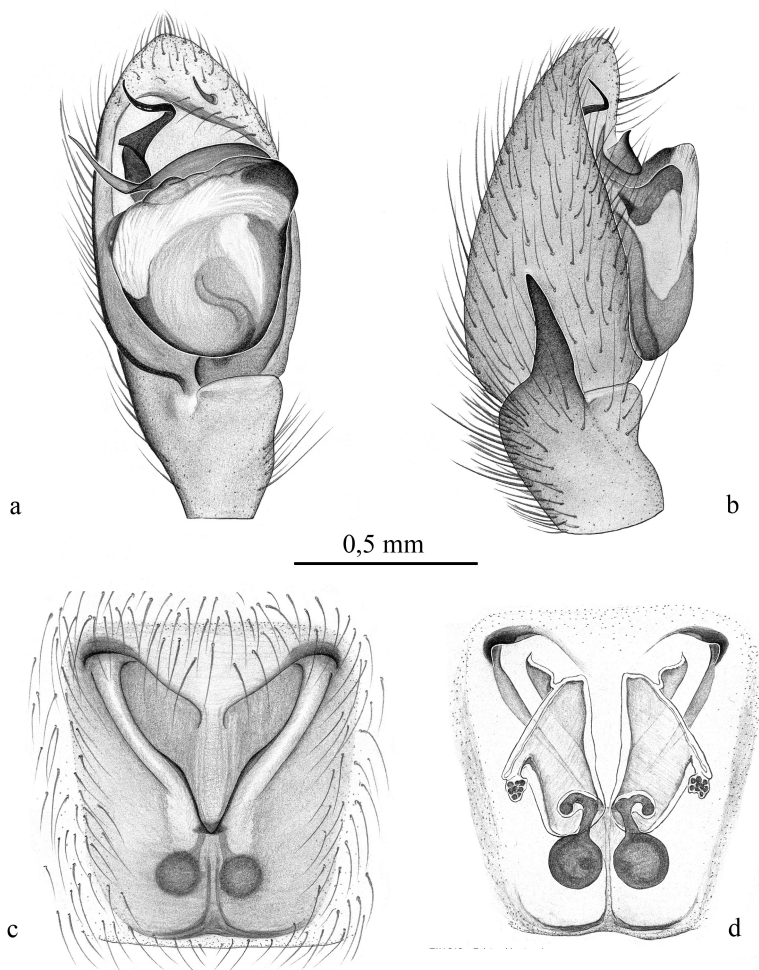


Fig. 5. *Zelotes khostensis*. a) palpo maschile in visione ventrale, b) palpo maschile in visione retrolaterale, c) epigino, d) vulva.

VI.2014, leg. E. Castiglione, F. Manti, pitfall traps. San Luca, Serra Juncari m 1750, 38,1559°N 15,9367°E, arbusteto, 5♂, 2♀ XI.2013-VI.2014, 2♂ VI-X.2014, leg. E. Castiglione, F. Manti, pitfall traps. Santo Stefano d'Aspromonte, Ponte Sant'Antonio, Vallone di Pilima m 1260, 38,1876°N 15,8466°E, faggeta, 6♂, 1♀ XI.2013-X.2014, leg. E. Castiglione, F. Manti, pitfall traps.

NOTE: specie a distribuzione europea segnalata in Italia solo di Lombardia (Groppali, 2002), Abruzzo (Isaia *et al.*, 2009) e Calabria.

Iberina montana (Blackwall, 1841)

REGGIO CALABRIA: Bagaladi, Nucarelle m 1100, 30,0553°N 15,812°E, lecceta, 1♂, 1♀ VI-X.2014, leg. E. Castiglione, F. Manti, pitfall traps.

NOTE: specie a distribuzione europea segnalata in Italia solo di Lombardia (Isaia *et al.*, 2007), Alto Adige (Noflatscher, 1996; Ballini *et al.*, 2011, 2014).

Famiglia Linyphiidae

Agyneta rurestris (C.L. Koch, 1836)

Ijland & van Helsdingen, 2016.

COSENZA: Cassano all'Ionio, Sibari, 1♂, 3♀ 7.VI.1977, 1♀ 17.VI.1977, leg. Meyer.

Alioranus pauper (Simon, 1881)

COSENZA: Cassano all'Ionio, Sibari, 1♂, 1♀ 1.VI.1977, 2♀ 7.VI.1977, 1♀ 9.VI.1977, 2♀ 12.VI.1977, 1♀ 17.VI.1977, leg. Meyer.

NOTE: specie a distribuzione mediterranea occidentale segnalata in Italia solo di Veneto (Ballarin *et al.*, 2011), Emilia Romagna (Zangheri, 1966), Toscana (di Caporiacco, 1923), Lazio (Thaler & Zapparoli, 1993) e Puglia (di Caporiacco, 1953).

Araeoncus humilis (Blackwall, 1841)

COSENZA: Cassano all'Ionio, Sibari, 1♀ 1.VI.1977, 1♂, 1♀ 7.VI.1977, leg. Meyer.

Araeoncus longiusculus (O. Pickard-Cambridge, 1875)

COSENZA: Acquappesa, Valle dei Bagni m 150, 39,4801°N 15,9979°E, 1♀ 3.XII.1994, leg. P. Pantini, M. Valle, light trap.

NOTE: specie endemica la cui distribuzione è limitata a Corsica (Simon, 1926), Sardegna (Pantini *et al.*, 2013), Isola del Giglio (de Dalmas, 1922), Isola di Ventotene e Campania (Millidge, 1979).

Centromerus sellarius (Simon, 1884)

di Caporiacco, 1949b.

REGGIO CALABRIA: Santo Stefano d'Aspromonte, tra Gambarie e Montalto m 1500, 4♀ VI.1990-VI.1991, leg. G. Buttarelli, E. Ghilardi, P. Pantini, M. Valle, pitfall traps.

Centromerus serratus (O. Pickard-Cambridge, 1875)

COSENZA: Acquappesa, Valle dei Bagni m 200, 39,4801°N 15,9979°E, lecceta, 2♂ VIII.2016-V.2017, leg. M. Valle, pitfall traps. REGGIO CALABRIA: Santo Stefano d'Aspromonte, Gambarie m 1300, 2♂ VI.1990-VI.1991, leg. G. Buttarelli, E. Ghilardi, P. Pantini, M. Valle, pitfall traps. Santo Stefano d'Aspromonte, tra Gambarie e Montalto m 1500, 1♀ VI.1990-VI.1991, leg. G. Buttarelli, E. Ghilardi, P. Pantini, M. Valle, pitfall traps.

Cresmatoneta mutinensis (Canestrini, 1868)

Caffi, 1895.

Diplocephalus pavesii Pesarini, 1996

COSENZA: Fagnano Castello, Lago Trifoglietti m 1050, 39,5489°N 16,0229°E, faggeta, 1♂ VIII.2014-V.2015, leg. M. Valle, pitfall traps. Frascineto, Fontana del Principe, 1♂ 3.VI.1991, leg. G. Buttarelli, E. Ghilardi, P. Pantini, M. Valle. REGGIO CALABRIA: Santo Stefano d'Aspromonte, tra Gambarie e Montalto m 1500, 1♂ VI.1990-VI.1991, leg. G. Buttarelli, E. Ghilardi, P. Pantini, M. Valle, pitfall traps.

NOTE: specie endemica a distribuzione Alpino-Appenninica segnalata di Lombardia, Piemonte (Isaia *et al.*, 2007) e Emilia Romagna (Pesarini, 1996).

Diplocephalus picinus (Blackwall, 1841)

Kritscher, 1969.

COSENZA: Fagnano Castello, Lago Trifoglietti m 1050, 39,5489°N 16,0229°E, 1♂, 1♀ VIII.2013-VIII.2014, 3♂ VIII.2014-V.2015, 2♂ VIII.2015-VIII.2016, 4♂ VIII.2016-V.2017, leg. M. Valle,

pitfall traps. REGGIO CALABRIA: Santo Stefano d'Aspromonte, Ponte Sant'Antonio, Vallone di Pilima m 1260, 38,1876°N 15,8466°E, faggeta, 1♂ XI.2013-X.2014, leg. E. Castiglione, F. Manti, pitfall traps.

NOTE: specie a distribuzione europea, in Italia è segnalata di Friuli Venezia Giulia (Hansen, 2011), Veneto (Ballarin *et al.*, 2011), Alto Adige (Noflatscher, 1996; Steinberger, 2007; Steinberger & Zingerle, 2009; Stauder *et al.*, 2010), Lombardia (Isaia *et al.*, 2007), Piemonte (Isaia *et al.*, 2007, 2014, 2015), Emilia Romagna (Pesarini, 1996), Marche (Kritscher, 1956) e Calabria.

Diplostyla concolor (Wider, 1834)

COSENZA: Acquappesa, Valle dei Bagni m 200, 39,4801°N 15,9979°E, lecceta, 1♀ 13.VIII.2012-31.VIII.2012, 12♂, 3♀ VIII.2013-VIII.2014, 2♂, 2♀ VIII.2014-V.2015, 15♂, 7♀ V-VIII.2015, 1♂, 5♀ VIII.2015-V.2016, 6♂, 1♀ VI-VIII.2017, leg. M. Valle, pitfall traps.

Erigone dentigera O. Pickard-Cambridge, 1874

Di Franco & Benfatto, 2002.

Erigone dentipalpis (Wider, 1834)

Caffi, 1895; Di Franco & Benfatto, 2002.

COSENZA: Civita, Fontana Bassa m 450, 1♂ 28.VII.1993, leg. P. Pantini, M. Valle, 2♂, 2♀ 4.VI.1991, leg. G. Buttarelli, E. Ghilardi, P. Pantini, M. Valle. Fagnano Castello, Serra Cavallo m 680, 1♂ 22.V.1995, leg. P. Pantini, M. Valle. Orsomarso, fiume Lao m 20, 1♀ 21.VII.1995, leg. P. Pantini, M. Valle. Sibari, 1♂ 1.VI.1977, 1♀ 2.VI.1977, 2♂, 1♀ 3.VI.1977, 1♂, 1♀ 7.VI.1977, 1♀ 9.VI.1977, 1♀ 12.VI.1977, leg. Meyer.

Frontinellina frutetorum (C.L. Koch, 1834)

Caffi, 1895; Kolosváry, 1938b; Kritscher, 1960, 1969; van Helsdingen, 1970; Ijland & van Helsdingen, 2016.

COSENZA: Acquafamosa, Piano del Faggio m 1300, 39,758°N 16,073°E, 1♀ 1.VIII.2016, leg. S. Scalercio, M. Infusino, light trap. Acquappesa, Terme Luigiane, 1♂ 29.VIII.1993, leg. M. Valle. Civita, Fontana Bassa m 450, 1♀ 4.VI.1991, leg. G. Buttarelli, E. Ghilardi, P. Pantini, M. Valle. Alessandria del Carretto, Vallone Lupara m 1300, 39,93°N 16,36°E, 1♂, 1♀ 17.VIII.2017, leg. S. Scalercio, M. Infusino, light trap. San Fili, Flego di San Fili m 740, 39,3302°N 16,1293°E, 1♀ 7.XI.2015, leg. S. Scalercio, M. Infusino, light trap. San Giovanni in Fiore, Montagna Grande m 1355, 39,2717°N 16,6062°E, 1♂ 2016, 1♂ 25.VII.2016, leg. S. Scalercio, M. Infusino, light trap. San Vincenzo la Costa, Bosco dei Gesuiti m 630, 39,362°N 16,1309°E, 1♂ 19.VIII.2015, leg. S. Scalercio, M. Infusino, light trap. Spezzano Piccolo, Righiodi Annaia m 1350, 39,315°N 16,527°E, 1♀ 28.VI.2017, leg. S. Scalercio, M. Infusino, light trap.

Gnathonarium dentatum (Wider, 1834)

Di Franco & Benfatto, 2002.

COSENZA: Fuscaldo, fumarca La Serra m 100, 39,44°N 16,012°E, 1♂ 26.VIII.2015, leg. B. Valle, M. Valle, N. Valle, light trap. Fuscaldo, igropetrico bordo SS 18 m 20, 39,4009°N 16,0153°E, igropetrico, 1♂ 7.V.2015, leg. B. Valle, M. Valle, light trap. Sibari, 1♂ 1.VI.1977, 1♂ 7.VI.1977, 1♂ 9.VI.1977, leg. Meyer.

Gonatium biimpressum Simon, 1884

COSENZA: Alessandria del Carretto, Vallone Lupara m 1300, 39,93°N 16,36°E, 1♂ 12.X.2017, leg. S. Scalercio, M. Infusino, light trap. Montalto Uffugo, Purgatorio m 880, 39,3939°N 16,1024°E, 1♂ 28.VI.2016, leg. S. Scalercio, M. Infusino, light trap. Paola, SP 35 per passo Crocetta m 900, 2♂, 1♀ 30.VIII.2010, leg. M. Valle. REGGIO CALABRIA: Reggio Calabria, Val di Nardo m 1360, 38,1295°N 15,8385°E, 1♂ 14.X.2014, leg. O. Lodovici, F. Manti, M. Valle, light trap. Locri, agrumeto, 1♂ 8.VI.1994, leg. Istituto Sperimentale Agrumicoltura, abbattimento chimico. San Luca, Serra Juncari m 1750, 38,1559°N 15,9367°E, arbusteto, 1♀ XI.2013-VI.2014,

leg. E. Castiglione, F. Manti, pitfall traps.

NOTE: specie endemica tirrenica la cui distribuzione è limitata a Corsica (Simon, 1884), Toscana (Picchi *et al.*, 2016), Campania (Ijland & van Helsdingen, 2014), Isola di Ponza (Denis, 1966) e Sardegna (Pantini *et al.*, 2013).

Gonatium hilare (Thorell, 1875)

Kritscher, 1969.

Hypocephalus paulae (Simon, 1918)

REGGIO CALABRIA: Bagaladi, Nucarelle m 1100, 30,0553°N 15,812°E, lecceta, 1♂, 1♀ VI-X.2014, leg. E. Castiglione, F. Manti, pitfall traps. San Luca, Serra Juncari m 1750, 38,1559°N 15,9367°E, arbusteto, 1♂ XI.2013-VI.2014, leg. E. Castiglione, F. Manti, pitfall traps.

NOTE: specie nota di Francia, Svizzera e Italia (World Spider Catalog, 2017) dove è segnalata di Friuli Venezia Giulia (Hansen, 1997), Veneto (Ballarin *et al.*, 2011), Alto Adige (Noflatscher, 1991, 1996), Lombardia (Isaia *et al.*, 2007; Groppali *et al.*, 2008; Ciocca & Pantini, 2011).

Linyphia hortensis Sundevall, 1830

Kritscher, 1960; van Helsdingen, 1969; Kritscher, 1969.

COSENZA: Spezzano Piccolo, Fallistro m 1370, 39,323°N 16,475°E, 1♂ 24.V.2017, leg. S. Scalercio, M. Infusino, light trap. REGGIO CALABRIA: Santo Stefano d'Aspromonte, laghetto presso Gambarie m 1250, 4♂ 10♀ 31.V.1991, leg. G. Buttarelli, E. Ghilardi, P. Pantini, M. Valle. Santo Stefano d'Aspromonte, presso Cippo Garibaldi m 1204, 2♀ 30.V.1991, leg. G. Buttarelli, E. Ghilardi, P. Pantini, M. Valle.

Linyphia mimonti Simon, 1884

Ijland & van Helsdingen, 2016.

Linyphia triangularis (Clerck, 1757)

Caffi, 1895; di Caporiacco, 1949b.

COSENZA: Alessandria del Carretto, Vallone Lupara m 1300, 39,93°N 16,36°E, 1♂ 12.X.2017, leg. S. Scalercio, M. Infusino, light trap. Fossiat, Sila, 1♀ 25.VIII.1999, leg. E. Ferrario. Montalto Uffugo, Purgatorio m 880, 39,3939°N 16,1024°E, 2♂ 29.VIII.2016, leg. S. Scalercio, M. Infusino, light trap. Paola, verso Passo Crocetta m 600, 2♂, 2♀ 17.VIII.2004, leg. M. Valle, 3♀ 22.VIII.2004, leg. M. Valle, light trap. San Giovanni in Fiore, Sila, Mangiatoie m 1275, 39,236°N 16,662°E, 1♀ 3.X.2016, leg. S. Scalercio, M. Infusino, light trap. San Giovanni in Fiore, Sila, San Bernardo m 1380, 39,292°N 16,591°E, 1♀ 13.IX.2016, leg. S. Scalercio, M. Infusino, light trap.

Micrargus alpinus Relys & Weiss, 1997

COSENZA: Fagnano Castello, Lago Trifoglietti m 1050, 39,5489°N 16,0229°E, 3♂, 4♀ VIII.2013-VIII.2014, 1♂, 1♀ VIII.2014-V.2015, 1♂, 1♀ V-VIII.2015, 4♂, 4♀ VIII.2015-VIII.2016, 1♂, 5♀ VIII.2016-V.2017, 2♂ VI-VIII.2017, leg. M. Valle, pitfall traps. REGGIO CALABRIA: Bagaladi, Nucarelle m 1100, 30,0553°N 15,812°E, lecceta, 2♀ VI-X.2014, leg. E. Castiglione, F. Manti, pitfall traps.

NOTE: specie endemica dell'area alpina in Italia è stata segnalata solo recentemente in Piemonte e Valle d'Aosta (Isaia *et al.*, 2015; Paschetta *et al.*, 2016). Questi rinvenimenti ampliano notevolmente l'areale della specie.

Micrargus herbigradus (Blackwall, 1854)

REGGIO CALABRIA: Santo Stefano d'Aspromonte, Gambarie m 1300, 1♂ VI.1990-VI.1991, leg. G. Buttarelli, E. Ghilardi, P. Pantini, M. Valle, pitfall traps.

Microctenonyx subitaneus (O. Pickard-Cambridge, 1875)

COSENZA: Montalto Uffugo, Vallone Argentino m 565, 39,4082°N 16,1209°E, 1♂ 4.IV.2016, leg. S. Scalercio, M. Infusino, light trap.

NOTE: specie ampiamente distribuita in Europa (World Spider Catalog, 2017), in Italia nota di Friuli Venezia Giulia (Gasparo & Thaler, 2000), Veneto (Ballarin *et al.*, 2011), Lombardia (Isaia *et al.*, 2007), Sardegna (Pantini *et al.*, 2013) e Lazio (Denis, 1966).

Microlinyphia pusilla (Sundevall, 1830)

Caffi, 1895; Di Franco & Benfatto, 2002.

COSENZA: Cassano all'Ionio, Sibari, 1♂, 1♀ 9.VI.1977, leg. Meyer.

Microneta viaria (Blackwall, 1841)

COSENZA: Acquappesa, Valle dei Bagni m 200, 39,4801°N 15,9979°E, lecceta, 1♂ VIII.2015-V.2016, 1♀ VIII.2016-V.2017, leg. M. Valle, pitfall traps. REGGIO CALABRIA: Santo Stefano d'Aspromonte, Gambarie m 1300, 1♀ VI.1990-VI.1991, leg. G. Buttarelli, E. Ghilardi, P. Pantini, M. Valle, pitfall traps. Santo Stefano d'Aspromonte, tra Gambarie e Montalto m 1500, 1♂, 3♀ VI.1990-VI.1991, leg. G. Buttarelli, E. Ghilardi, P. Pantini, M. Valle, pitfall traps.

Midia midas (Simon, 1884)

Di Franco & Benfatto, 2002.

Nerienne clathrata (Sundevall, 1830)

Kritscher, 1969.

Nerienne peltata (Wider, 1834)

Kritscher, 1960; van Helsdingen, 1969; Kritscher, 1969.

Nerienne radiata (Walckenaer, 1842)

Caffi, 1895; Kritscher, 1969.

Oedothorax paludigena Simon, 1926

COSENZA: Cassano all'Ionio, Sibari, 1♂ 31.V.1977, 1♂ 3♀ 1.VI.1977, 2♀ 2.VI.1977, 1♀ 3.VI.1977, 19♂ 60♀ 7.VI.1977, 9♂ 9♀ 9.VI.1977, 2♂ 9♀ 17.VI.1977, leg. Meyer.

NOTE: specie poco conosciuta rinvenuta in Francia, Grecia e Italia (World Spider Catalog, 2017) dove è segnalata unicamente di Sardegna (Bosmans & Colombo, 2015) e Lazio (Millidge, 1979). Nella figura 6 sono illustrati i genitali maschili e femminili.

Ostearius melanopygius (O. Pickard-Cambridge, 1879)

Di Franco & Benfatto, 2002.

COSENZA: Cassano all'Ionio, Sibari, 1♀ 7.VI.1977, leg. Meyer.

Palliduphantes insignis (O. Pickard-Cambridge, 1913)

Di Franco & Benfatto, 2002.

Pelecopsis mengei (Simon, 1884)

Di Franco & Benfatto, 2002.

Piniphantes pinicola (Simon, 1884)

REGGIO CALABRIA: San Luca, Serra Juncari m 1750, 38,1559°N 15,9367°E, arbusteto, 4♂, 3♀ VI-X.2014, leg. E. Castiglione, F. Manti, pitfall traps.

NOTE: specie a distribuzione turanico-europea (World Spider Catalog, 2017) in Italia è segnalata unicamente di Trentino Alto Adige (Thaler, 1986; Noflatscher, 1990, 1991, 1993, 1996), Piemonte (Thaler, 1986; Paschetta *et al.*, 2013; Isaia *et al.*, 2015) e Abruzzo (Thaler, 1986).

Pocadicnemis juncea Locket & Millidge, 1953

REGGIO CALABRIA: Santo Stefano d'Aspromonte, presso Gambarie m 1250, 3♂ 31.V.1991, leg.

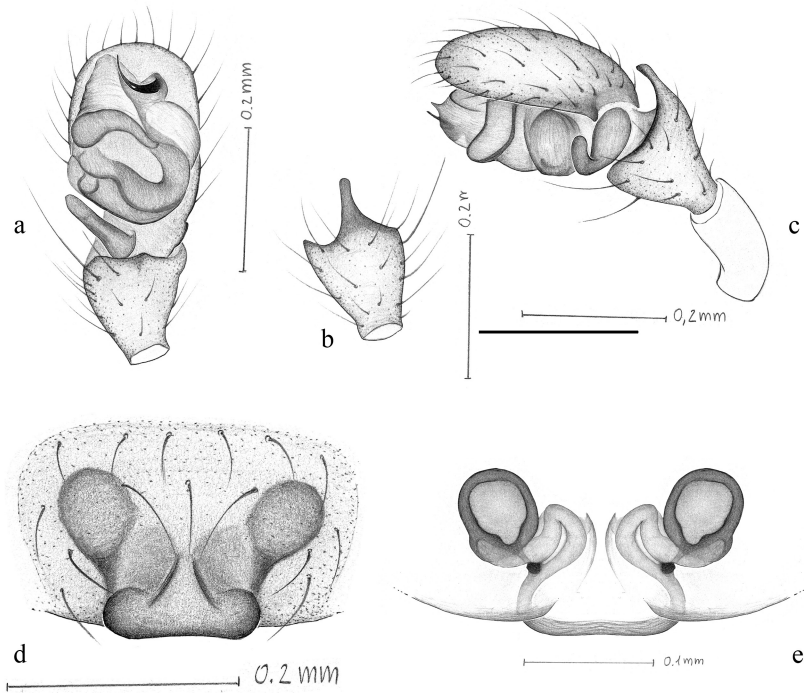


Fig. 6. *Oedotheorax paludigena*. a) palpo maschile in visione ventrale, b) tibia del palpo maschile in visione dorsale, c) palpo maschile in visione retrolaterale, d) epigino, e) vulva.

G. Buttarelli, E. Ghilardi, P. Pantini, M. Valle.

NOTE: specie a distribuzione europea (World Spider Catalog, 2017) in Italia è segnalata di poche località di Friuli Venezia Giulia (Hansen, 2011), Alto Adige (Steinberger & Zingerle, 2009), Veneto (Ballarin *et al.*, 2011), Lombardia (Ciocca & Pantini, 2011) Valle d'Aosta (Paschetta *et al.*, 2016) Saredgna (Pantini *et al.*, 2013) e Basilicata (Ijland & van Helsdingen, 2016).

Pocadicnemis pumila (Blackwall, 1841)

Kritscher, 1960.

Poecilonea variegata (Blackwall, 1841)

Kritscher, 1969.

Porrhomma microphthalmum (O. Pickard-Cambridge, 1871)

COSENZA: Cassano all'Ionio, Sibari, 2♂ 31.V.1977, 8♂, 6♀ 1.VI.1977, 1♂, 12♀ 3.VI.1977, 1♂, 1♀ 7.VI.1977, 3♀ 9.VI.1977, leg. Meyer.

Porrhomma montanum Jackson, 1913

REGGIO CALABRIA: Santo Stefano d'Aspromonte, tra Gambarie e Montalto m 1500, 2♂, 4♀ VI.1990-VI.1991, leg. G. Buttarelli, E. Ghilardi, P. Pantini, M. Valle, pitfall traps.

NOTE: prima segnalazione in Italia di questa specie nota di Europa, Corea e Giappone (WSC, 2017). Nella figura 7a,b sono illustrati la divisione embolica e i genitali femminili.

Prinerigone vagans (Audouin, 1826)

COSENZA: Civita, Fontana Bassa m 450, 1♂ 4.VI.1991, leg. G. Buttarelli, E. Ghilardi, P. Pantini, M. Valle. Sibari, 5♂, 1♀ 1.VI.1977, 3♂, 1♀ 3.VI.1977, 1♂, 3♀ 7.VI.1977, 5♂, 4♀ 9.VI.1977, 1♀ 12.VI.1977, 2♂ 17.VI.1977, leg. Meyer.

Stemonyphantes lineatus (Linnaeus, 1758)

Caffi, 1895; Kritscher, 1969.

Styloctetor romanus (O. Pickard-Cambridge, 1873)

Ijland & van Helsdingen, 2016.

Syedra nigrotibialis Simon, 1884

COSENZA: Acquappesa, Valle dei Bagni m 200, 39,4801°N 15,9979°E, lecceta, 1♂, 1♀ VI-VIII.2017, leg. M. Valle, pitfall traps.

NOTE: specie endemica tirrenica la cui distribuzione è limitata a Corsica (Simon, 1884), Lazio (Thaler & Zapparoli, 1993) e Sardegna (Pantini *et al.*, 2013).

Tapinocyba corsica (Simon, 1884)

REGGIO CALABRIA: Bagaladi, Nucarelle m 1100, 30,0553°N 15,812°E, lecceta, 1♂, 2♀ VI-X.2014, leg. E. Castiglione, F. Manti, pitfall traps. San Luca, Serra Juncari m 1750, 38,1559°N 15,9367°E, arbusteto, 2♂ XI.2013-VI.2014, leg. E. Castiglione, F. Manti, pitfall traps. Santo Stefano d'Aspromonte, Gambarie m 1300, 1♂ VI.1990-VI.1991, leg. G. Buttarelli, E. Ghilardi, P. Pantini, M. Valle, pitfall traps. Santo Stefano d'Aspromonte, Ponte Sant'Antonio, Vallone di Pilima m 1260, 38,1876°N 15,8466°E, faggeta, 1♂, 1♀ XI.2013-X.2014, leg. E. Castiglione, F. Manti, pitfall traps.

NOTE: specie endemica tirrenica la cui distribuzione è poco conosciuta attualmente limitata a Corsica (Simon, 1884) e Lazio (Millidge, 1979; Tanasevitch, 2011).

Tenuiphantes flavipes (Blackwall, 1854)

Di Franco & Benfatto, 2002.

Tenuiphantes herbicola (Simon, 1884)

COSENZA: Acquappesa, Valle dei Bagni m 200, 39,4801°N 15,9979°E, lecceta, 1♂, 1♀ 26.VIII.2011, 3♀ VIII.2013-VIII.2014, 2♂, 1♀ V-VIII.2015, 1♀ VIII.2015-VIII.2016, leg. M. Valle, pitfall traps. Fagnano Castello, Lago Trifoglietti m 1050, 39,5489°N 16,0229°E, 1♀ VIII.2015-VIII.2016, leg. M. Valle, pitfall traps. Paola, verso Passo Crocetta m 600, °N °E, rigagnolo, 1♂ 17.VIII.2004, leg. M. Valle. REGGIO CALABRIA: San Luca, Serra Juncari m 1750, 38,1559°N 15,9367°E, arbusteto, 1♂ XI.2013-VI.2014, leg. E. Castiglione, F. Manti, pitfall traps.

Tenuiphantes tenebricola (Wider, 1834)

Caffi, 1895; Kritscher, 1960, 1969; Di Franco & Benfatto, 2002.

Tenuiphantes tenuis (Blackwall, 1852)

di Caporiacco, 1949b; Kritscher, 1969; Di Franco & Benfatto, 2002; Ijland & van Helsdingen, 2016.

COSENZA: Acquafamosa, Piano del Faggio m 1300, 39,758°N 16,073°E, 1♀ 18.V.2016, leg. S. Scalercio, M. Infusino, light trap. Alessandria del Carretto, Vallone Lupara m 1300, 39,93°N 16,36°E, 1♂ 21.VI.2017, leg. S. Scalercio, M. Infusino, light trap. Fagnano Castello, Lago Trifoglietti m 1050, 39,5489°N 16,0229°E, 1♂ VIII.2013-VIII.2014, 2♂, 8♀ V-VIII.2015, 1♀ VIII.2015-VIII.2016, leg. M. Valle, pitfall traps. San Giovanni in Fiore, Sila, San Bernardo m 1380, 39,292°N 16,591°E, 1♂ 5.VII.2016, leg. S. Scalercio, M. Massaro, light trap. Saracena, Piano del Minatore m 1430, 39,79°N 16,064°E, 1♀ 6.VI.2016, leg. S. Scalercio, M. Infusino, light trap. Spezzano della Sila, Botte San Donato, 1♀ 8.VI.1988, leg. M. Valle. REGGIO CALABRIA: Bagaladi, Nucarelle m 1100, 30,0553°N 15,812°E, lecceta, 28♂, 26♀ VI-X.2014, leg.

E. Castiglione, F. Manti, pitfall traps. Bova Marina, agrumeto, 3♂, 2♀ 7.IV.1994, leg. Istituto Sperimentale Agrumicoltura, pitfall traps. San Luca, Serra Juncari m 1750, 38,1559°N 15,9367°E, arbusteto, 19♂, 32♀ VI-X.2014, leg. E. Castiglione, F. Manti, pitfall traps. Sant'Eufemia d'Aspromonte, bivio per Delianuova, 1♂ 31.V.1991, leg. G. Buttarelli, E. Ghilardi, P. Pantini, M. Valle. Santo Stefano d'Aspromonte, Ponte Sant'Antonio, Vallone di Pilima m 1260, 38,1876°N 15,8466°E, faggeta, 2♀ XI.2013-X.2014, leg. E. Castiglione, F. Manti, pitfall traps. Santo Stefano d'Aspromonte, presso Gambarie m 1250, 1♀ 31.V.1991, leg. G. Buttarelli, E. Ghilardi, P. Pantini, M. Valle. VIBO VALENTIA: Serra San Bruno, Bosco di Santa Maria m 825, 38,553°N 16,311°E, 1♀ 16.IX.2016, leg. S. Scalercio, M. Infusino, light trap. Serra San Bruno, Il Palmento m 840, 38,5625°N 16,314°E, 1♀ 7.VII.2016, leg. S. Scalercio, M. Massaro, light trap.

Tenuiphantes zimmermanni (Bertkau, 1890)

REGGIO CALABRIA: Santo Stefano d'Aspromonte, tra Gambarie e Montalto m 1500, 1♂ VI.1990-VI.1991, leg. G. Buttarelli, E. Ghilardi, P. Pantini, M. Valle, pitfall traps. Scilla, Ponte Sant'Antonio m 1260, 38,187°N 15,846°E, faggeta, 1♀ 10.XI.2013, leg. E. Castiglione, F. Manti, P. Pantini. Scilla, Ponte Sant'Antonio, torrente Favazzina m 1250, 38,187°N 15,846°E, 1♂, 2♀ 15.X.2014, leg. O. Lodovici, F. Manti, M. Valle.

Trichoncoides piscator (Simon, 1884)

COSENZA: Cassano all'Ionio, Sibari, 2♂, 4♀ 1.VI.1977, 5♂, 2♀ 3.VI.1977, 1♂, 2♀ 7.VI.1977, 3♂, 2♀ 9.VI.1977, leg. Meyer.

NOTE: specie rara a distribuzione asiatico-europea (World Spider Catalog, 2017), in Italia è nota della Laguna veneta (Hansen, 2007) e dell'Isola di Ponza (Denis, 1966).

Trichoncus sordidus Simon, 1884

Ijland & van Helsdingen, 2016.

Walckenaeria antica (Wider, 1834)

COSENZA: Fagnano Castello, Lago Trifoglietti m 1050, 39,5489°N 16,0229°E, faggeta, 1♂ VIII.2013-VIII.2014, leg. M. Valle, pitfall traps. REGGIO CALABRIA: Bagaladi, Nucarelle m 1100, 30,0553°N 15,812°E, lecceta, 1♀ VI-X.2014, leg. E. Castiglione, F. Manti, pitfall traps. San Luca, Serra Juncari m 1750, 38,1559°N 15,9367°E, arbusteto, 1♀ XI.2013-VI.2014, 3♀ VI-X.2014, leg. E. Castiglione, F. Manti, pitfall traps. Sant'Eufemia d'Aspromonte, bivio per Delianuova, 1♀ 31.V.1991, leg. G. Buttarelli, E. Ghilardi, P. Pantini, M. Valle.

Walckenaeria atrotibialis (O. Pickard-Cambridge, 1878)

REGGIO CALABRIA: Santo Stefano d'Aspromonte, tra Gambarie e Montalto m 1500, 1♂ VI.1990-VI.1991, leg. G. Buttarelli, E. Ghilardi, P. Pantini, M. Valle, pitfall traps.

NOTE: specie a distribuzione olartica (World Spider Catalog, 2017), in Italia è nota di Friuli Venezia Giulia (Hansen, 2011) Alto Adige (Steinberger, 2007; Steinberger & Zingerle, 2009) e Valle d'Aosta (Paschetta *et al.*, 2016).

Walckenaeria incisa (O. Pickard-Cambridge, 1871)

COSENZA: Fagnano Castello, Lago Trifoglietti m 1050, 39,5489°N 16,0229°E, faggeta, 2♂, 1♀ VIII.2013-VIII.2014, 1♂ VIII.2015-VIII.2016, leg. M. Valle, pitfall traps. REGGIO CALABRIA: Santo Stefano d'Aspromonte, Gambarie m 1300, 2♂, 1♀ VI.1990-VI.1991, leg. G. Buttarelli, E. Ghilardi, P. Pantini, M. Valle, pitfall traps. Santo Stefano d'Aspromonte, Ponte Sant'Antonio, Vallone di Pilima m 1260, 38,1876°N 15,8466°E, faggeta, 1♂, 2♀ XI.2013-X.2014, leg. E. Castiglione, F. Manti, pitfall traps.

NOTE: prima segnalazione in Italia di questa rara specie nota di Gran Bretagna, Francia, Olanda, Danimarca, Lituania, Ungheria, Polonia, Ucraina e Grecia (Hajdamowicz *et al.*, 2014). Nella figura 7c-f sono illustrati i genitali maschili e femminili.

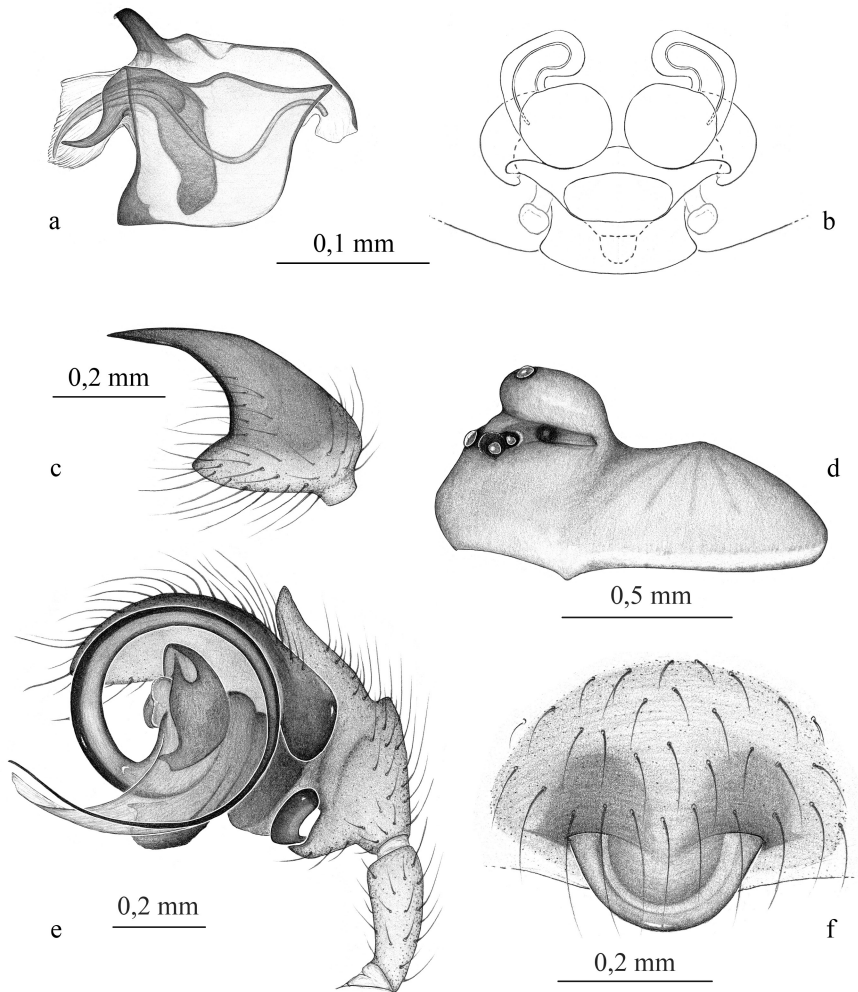


Fig. 7. *Porrhomma montanum*. a) divisione embolica, b) vulva. *Walckenaeria incisa*. c) tibia del palpo maschile in visione dorsale, d) cefalotorace in visione laterale, e) palpo maschile in visione retrolaterale, f) epigino.

Walckenaeria monoceros (Wider, 1834)

Caffi, 1895.

Walckenaeria plumata Millidge, 1979

Millidge, 1979.

NOTE: specie endemica italiana mai più segnalata dopo la descrizione, nota di solo quattro località di Friuli Venezia-Giulia, Toscana, Lazio e Calabria.

Walckenaeria stylifrons (O. Pickard-Cambridge, 1875)

REGGIO CALABRIA: Bagaladi, Nucarelle m 1100, 30,0553°N 15,812°E, lecceta, 1♂ XI.2013-VI.2014, leg. E. Castiglione, F. Manti, pitfall traps. San Luca, Serra Juncari m 1750, 38,1559°N 15,9367°E, arbusteto, 1♂ XI.2013-VI.2014, leg. E. Castiglione, F. Manti, pitfall traps.

NOTE: specie a distribuzione europea (WSC, 2017), in Italia è nota di Veneto (Ballarin *et al.*, 2011) Alto Adige (Noflatcher, 1988, 1990, 1991, 1996; Zingerle, 1997; Ballini, 2009) Lombardia (Pesarini, 1996), Emilia Romagna (Pantini & Isaia, 2008) e Sardegna (Pantini *et al.*, 2013).

Walckenaeria vigilax (Blackwall, 1853)

Di Franco & Benfatto, 2002.

Famiglia Liocranidae

Cybaeodes marinae Di Franco, 1989

Di Franco & Benfatto, 2002.

COSENZA: Acquappesa, Valle dei Bagni m 200, 39,4801°N 15,9979°E, lecceta, 4♂ 13.VIII.2012-31.VIII.2012, 1♂ V-VIII.2015, 2♂, 1♀ VIII.2015-VIII.2016, 2♂, 2♀ VI-VIII.2017, leg. M. Valle, pitfall traps.

NOTE: specie endemica dell'appennino centro-meridionale nota di Lazio, Calabria e Sicilia (Di Franco, 1988, 1992; Bosselaers & Jocqué, 2002; Bosselaers, 2009).

Liocranum ruficola (Walckenaer, 1830)

Grimm, 1986.

Mesiotelus tenuissimus (L. Koch, 1866)

Brignoli & Gaddini, 1979.

Scotina celans (Blackwall, 1841)

Grimm, 1986.

REGGIO CALABRIA: San Luca, Serra Juncari m 1750, 38,1559°N 15,9367°E, arbusteto, 1♂ XI.2013-VI.2014, leg. E. Castiglione, F. Manti, pitfall traps.

Famiglia Lycosidae

Alopecosa albofasciata (Brullé, 1832)

Caffi, 1895; Kritscher, 1969; Lugetti & Tongiorgi, 1969; Di Franco & Benfatto, 2002; Ijland & van Helsdingen, 2016.

Alopecosa fabrilis fabrilis (Clerck, 1757)

Caffi, 1895.

Alopecosa farinosa (Herman, 1879)

Caffi, 1895; Lugetti & Tongiorgi, 1969.

REGGIO CALABRIA: Bagaladi, Nucarelle m 1100, 30,0553°N 15,812°E, lecceta, 1♂ XI.2013-VI.2014, leg. E. Castiglione, F. Manti, pitfall traps. San Luca, Serra Juncari m 1750, 38,1559°N 15,9367°E, arbusteto, 2♂ XI.2013-VI.2014, leg. E. Castiglione, F. Manti, pitfall traps.

Alopecosa inquilina (Clerck, 1757)

Caffi, 1895; Lugetti & Tongiorgi, 1969.

Alopecosa pulverulenta (Clerck, 1757)

Kritscher, 1969; Lugetti & Tongiorgi, 1969.

Alopecosa trabalis (Clerck, 1757)

Kritscher, 1960.

Arctosa cinerea (Fabricius, 1777)

Caffi, 1895; Kritscher, 1960.

Arctosa leopardus (Sundevall, 1833)

Caffi, 1895; Lugetti & Tongiorgi, 1965.

Arctosa perita (Latreille, 1799)

Caffi, 1895; Kritscher, 1960; Buchar *et al.*, 2006.

Arctosa similis Schenkel, 1938

Lugetti & Tongiorgi, 1965.

Arctosa variana C.L. Koch, 1847

Di Franco & Benfatto, 2002.

Hogna radiata (Latreille, 1817)

Caffi, 1895; Kritscher, 1969; Di Franco & Benfatto, 2002.

REGGIO CALABRIA: Samo, Pantano di Montalto m 1800, 38,1569°N 15,9155°E, 1♀ 14.X.2014, leg. O. Lodovici, F. Manti, M. Valle, light trap.

Lycosa tarantula (Linnaeus, 1758)

Canestrini & Pavesi, 1868, 1870; Simon, 1882; Caffi, 1895.

Pardosa hortensis (Thorell, 1872)

Caffi, 1895; Tongiorgi, 1966; Kritscher, 1969; Di Franco & Benfatto, 2002; Ijland & van Helsdingen, 2016.

Pardosa lugubris (Walckenaer, 1802)

Caffi, 1895.

Pardosa monticola (Clerck, 1757)

Tongiorgi, 1966.

Pardosa nigriceps (Thorell, 1856)

Caffi, 1895.

Pardosa prativaga (L. Koch, 1870)

Kritscher, 1960; Tongiorgi, 1966.

REGGIO CALABRIA: Samo, Pantano di Montalto m 1800, 38,1569°N 15,9155°E, 1♀ 14.X.2014, leg. O. Lodovici, F. Manti, M. Valle, light trap.

Pardosa proxima (C.L. Koch, 1847)

Caffi, 1895; Di Franco & Benfatto, 2002; Ijland & van Helsdingen, 2016.

COSENZA: Pedace, Lorica, Sila, 1♂ 24.VIII.1999, leg. E. Ferrario.

Pardosa pullata (Clerck, 1757)

Caffi, 1895; Kritscher, 1960.

Pardosa riparia (C.L. Koch, 1833)

Caffi, 1895.

Pardosa torrentum Simon, 1876

Caffi, 1895.

Pardosa wagleri (Hahn, 1822)

COSENZA: Orsomarso, fiume Lao m 30, 39,788°N 15,853°E, 1♀ 3.VI.2017, leg. R. Cerbino, F. Tucciarelli, M. Valle, light trap.

Pirata piraticus (Clerck, 1757)

Caffi, 1895.

Piratula hygrophila (Thorell, 1872)

Caffi, 1895.

Piratula latitans (Blackwall, 1841)

Kritscher, 1960.

Trochosa hispanica Simon, 1870

di Caporiacco, 1949b.

COSENZA: Acquappesa, Valle dei Bagni m 200, 39,4801°N 15,9979°E, lecceta, 1♂ VIII.2015- VIII.2016, leg. M. Valle, pitfall traps.

Trochosa ruricola (De Geer, 1778)

Caffi, 1895; Kolosváry, 1938b; Kritscher, 1960; Di Franco & Benfatto, 2002.

Trochosa terricola Thorell, 1856

Caffi, 1895; Di Franco & Benfatto, 2002.

Xerolycosa nemoralis (Westring, 1861)

Caffi, 1895; Kritscher, 1969

COSENZA: , Fossiatà, Sila, 1♀ 25.VIII.1999, leg. E. Ferrario.

Famiglia Mimetidae

Ero aphana (Walckenaer, 1802)Caffi, 1895; Kritscher, 1969; Thaler *et al.*, 2004; Ijland & van Helsdingen, 2016.***Ero tuberculata*** (De Geer, 1778)

Kritscher, 1969.

Mimetus laevigatus (Keyserling, 1863)

Caffi, 1895; Kolosváry, 1938b; Ijland & van Helsdingen, 2016.

Famiglia Miturgidae

Zora spinimana (Sundevall, 1833)

Caffi, 1895; Kritscher, 1960; Di Franco & Benfatto, 2002.

Famiglia Mysmenidae

Mysmena leucoplagiata (Simon, 1880)

Caffi, 1895.

Famiglia Nemesiidae

Nemesia maculatipes Ausserer, 1871

Caffi, 1895.

NOTE: si tratta probabilmente di una specie endemica di Sardegna pertanto questa citazione si riferisce ad un'altra specie (Pantini & Isaia, 2017).

Nemesia meridionalis (Costa, 1835)

Caffi, 1895.

Famiglia Nesticidae

Kryptonesticus eremita (Simon, 1880)

Brignoli, 1979c; Paoletti, 1979.

COSENZA: Acquappesa, Valle dei Bagni m 200, 39,4801°N 15,9979°E, lecceta, 1♀ 13-31.
VIII.2012, 2♂ V-VIII.2015 leg. M. Valle, pitfall traps.

Nesticus cellulanus (Clerck, 1757)

Caffi, 1895; Kritscher, 1960.

Famiglia Oecobiidae

Oecobius cellariorum (Dugès, 1836)

Caffi, 1895.

Oecobius maculatus Simon, 1870

Ijland & van Helsdingen, 2016.

Oecobius navus Blackwall, 1859

Caffi, 1895; Kritscher, 1969.

Uroctea durandi (Latreille, 1809)

Caffi, 1895; Di Franco & Benfatto, 2002.

Famiglia Oxyopidae

Oxyopes heterophthalmus (Latreille, 1804)

Caffi, 1895; Kolosváry, 1938b; Kritscher, 1960; Ijland & van Helsdingen, 2016.

Oxyopes lineatus lineatus Latreille, 1806

Caffi, 1895; Kritscher, 1960; Ijland & van Helsdingen, 2016.

Oxyopes nigripalpis Kulczyński, 1891

Ijland & van Helsdingen, 2016.

Famiglia Palpimanidae

Palpimanus gibbulus Dufour, 1820

Caffi, 1895.

REGGIO CALABRIA: Roccaforte del Greco, 2♀ 5.IV.1980, leg. M. Valle.

NOTE: specie a distribuzione centroasiatico-mediterranea (World Spider Catalog, 2017), in Italia è segnalata di Toscana (de Dalmas, 1922) Calabria, Sicilia (Pavesi, 1876; Boeris, 1889; Roewer, 1960; Pesarini, 1995) e Sardegna (Pantini *et al.*, 2013).

Famiglia Philodromidae

Philodromus aureolus (Clerck, 1757)

Caffi, 1895; Kolosváry, 1938b; Kritscher, 1969; Ijland & van Helsdingen, 2016.

Philodromus collinus C.L. Koch, 1835

di Caporiacco, 1949b.

Philodromus dispar Walckenaer, 1826

Ijland & van Helsdingen, 2016.

Philodromus emarginatus (Schrank, 1803)

Kolosváry, 1938b; Kritscher, 1960.

Philodromus fuscolimbatus Lucas, 1846

Caffi, 1895.

Philodromus lividus Simon, 1875

di Caporiacco, 1949b; Muster & Thaler, 2004; Ijland & van Helsdingen, 2016.

Philodromus longipalpis Simon, 1870

Muster & Thaler, 2004; Ijland & van Helsdingen, 2016.

Philodromus margaritatus (Clerck, 1757)

Kolosváry, 1938b; Muster, 2009.

Philodromus rufus Walckenaer, 1826

Caffi, 1895; Kritscher, 1960; Ijland & van Helsdingen, 2016.

Philodromus vagulus Simon, 1875

Caffi, 1895.

Pulchellodromus bistigma Simon, 1870

Caffi, 1895; Muster *et al.*, 2007; Ijland & van Helsdingen, 2016.

REGGIO CALABRIA: Bagaladi, Nucarelle m 1100, 30,0553°N 15,812°E, lecceta, 1♂ VI-X.2014,
leg. E. Castiglione, F. Manti, pitfall traps.

Pulchellodromus glaucinus Simon, 1870

Muster *et al.*, 2007.

Thanatus sabulosus (Menge, 1875)

Di Franco & Benfatto, 2002.

Thanatus striatus C.L. Koch, 1845

Di Franco & Benfatto, 2002.

Thanatus vulgaris Simon, 1870

Caffi, 1895; Kritscher, 1969.

Tibellus macellus Simon, 1875

Caffi, 1895; Ijland & van Helsdingen, 2016.

Tibellus oblongus (Walckenaer, 1802)

Caffi, 1895; Ijland & van Helsdingen, 2016.

Famiglia Pholcidae

Holocnemus pluchei (Scopoli, 1763)

Caffi, 1895; Brignoli, 1971b; Ijland & van Helsdingen, 2016.

Pholcus opilionoides (Schränk, 1781)

Ijland & van Helsdingen, 2016.

Pholcus phalangioides (Fuesslin, 1775)

Caffi, 1895; Kritscher, 1960, 1969.

COSENZA: Acquappesa, Valle dei Bagni m 200, 39,4801°N 15,9979°E, lecceta, 1♂ 24.VIII.2013,
leg. M. Valle.

Spermophora senoculata (Dugès, 1836)

COSENZA: Spezzano Piccolo, Righiodi Annaia m 1350, 39,315°N 16,527°E, 1♂ 28.VI.2017, leg.
S. Scalercio, M. Infusino, light trap.

Spermophorides elevata (Simon, 1873)

Caffi, 1895; Kritscher, 1960.

Famiglia Phrurolithidae

Liophrurillus flavitarsis (Lucas, 1846)

Caffi, 1895.

Phrurolithus festivus (C.L. Koch, 1835)

Caffi, 1895; Kritscher, 1969.

Phrurolithus minimus C.L. Koch, 1839

Di Franco & Benfatto, 2002.

Famiglia Pisauridae

Pisaura mirabilis (Clerck, 1757)

Caffi, 1895; Kritscher, 1960, 1969; Brignoli, 1977, 1984; Di Franco & Benfatto, 2002; Ijland & van Helsdingen, 2016.

COSENZA: Acquappesa, Santa Rosalia m 50, 39,474°N 15,977°E, 1♀ 1.VI.2017-2.VI.2017, leg. R. Cerbino, M. Valle, light trap.

Pisaura novicia (L. Koch, 1878)

Ijland & van Helsdingen, 2016.

Famiglia Salticidae

Aelurillus monardi (Lucas, 1846)

Caffi, 1895.

Aelurillus v-insignitus (Clerck, 1757)

Kritscher, 1969.

Ballus armadillo (Simon, 1871)

Alicata & Cantarella, 1987.

Ballus chalybeius (Walckenaer, 1802)

Kolosváry, 1938b; Alicata & Cantarella, 1984; Ijland & van Helsdingen, 2016.

Carrhotus xanthogramma (Latreille, 1819)

Kolosváry, 1938b.

Chalcoscirtus infimus (Simon, 1868)

Alicata & Cantarella, 1984; Ijland & van Helsdingen, 2016.

Cyrba algerina (Lucas, 1846)

Ijland & van Helsdingen, 2016.

COSENZA: Bonifati, Cittadella, ♀, 1j, 10.VIII.1983, leg. M. Valle.

Euophrys frontalis (Walckenaer, 1802)

Caffi, 1895; Kritscher, 1969; Alicata & Cantarella, 1984.

Euophrys gambosa (Simon, 1868)

Alicata & Cantarella, 1984.

Euophrys rufibarbis (Simon, 1868)

Caffi, 1895; Ijland & van Helsdingen, 2016.

Euophrys sulphurea (L. Koch, 1867)

Alicata & Cantarella, 1984.

Euophrys terrestris (Simon, 1871)

Kritscher, 1969; Hansen, 1986, 2005.

Evarcha arcuata (Clerck, 1757)

Kritscher, 1960.

Evarcha falcata (Clerck, 1757)

Kolosváry, 1938b; di Caporiacco, 1949b.

Evarcha jucunda (Lucas, 1846)

Caffi, 1895; Kolosváry, 1938b; Kritscher, 1960, 1969; Di Franco & Benfatto, 2002; Ijland & van Helsdingen, 2016.

COSENZA: Civita, Fontana Bassa m 450, ♀, 1j, 5.VI.1991, leg. G. Buttarelli, E. Ghilardi, P. Pantini, M. Valle.

Evarcha laetabunda (C.L. Koch, 1846)

Alicata & Cantarella, 1984.

Heliophanus aeneus (Hahn, 1832)

Caffi, 1895; Alicata & Cantarella, 1984.

Heliophanus apiatus Simon, 1868

Kritscher, 1960; Ijland & van Helsdingen, 2016.

Heliophanus auratus C.L. Koch, 1835

Kritscher, 1969.

Heliophanus cupreus (Walckenaer, 1802)

Caffi, 1895; Kolosváry, 1938b; Kritscher, 1960, 1969; Alicata & Cantarella, 1984; Ijland & van Helsdingen, 2016.

Heliophanus flavipes (Hahn, 1832)

Caffi, 1895; Alicata & Cantarella, 1984; Ijland & van Helsdingen, 2016.

Heliophanus kochii Simon, 1868

Caffi, 1895; Kolosváry, 1938b; Kritscher, 1960; Alicata & Cantarella, 1984; Ijland & van Helsdingen, 2016.

Heliophanus lineiventris Simon, 1868

Alicata & Cantarella, 1984.

COSENZA: Civita, Fontana Bassa m 450, 1♀ 5.VI.1991, leg. G. Buttarelli, E. Ghilardi, P. Pantini, M. Valle.

Heliophanus melinus L. Koch, 1867

Caffi, 1895; Alicata & Cantarella, 1984; Hansen, 2005.

Heliophanus rufithorax Simon, 1868

Kritscher, 1969.

Heliophanus tribulosus Simon, 1868

Caffi, 1895; Kritscher, 1969; Alicata & Cantarella, 1984; Ijland & van Helsdingen, 2016.

Icius hamatus (C.L. Koch, 1846)

Alicata & Cantarella, 1984; Alicata & Cantarella, 1993; Di Franco & Benfatto, 2002; Ijland & van Helsdingen, 2016.

Leptorchestes mutilloides (Lucas, 1846)

Caffi, 1895.

Macaroeris nidicolens (Walckenaer, 1802)

Caffi, 1895; Alicata & Cantarella, 1984; Ijland & van Helsdingen, 2016.

Marpissa muscosa (Clerck, 1757)

Caffi, 1895.

Menemerus semilimbatus (Hahn, 1829)

Caffi, 1895; Ijland & van Helsdingen, 2016.

COSENZA: Bonifati, Cittadella, 3♀ 10.VIII.1983, leg. M. Valle.

Myrmarachne formicaria (De Geer, 1778)

Caffi, 1895; Di Franco & Benfatto, 2002.

Neaetha membrosa (Simon, 1868)

Alicata & Cantarella, 1984.

Pellenes seriatus (Thorell, 1875)

Ijland & van Helsdingen, 2016.

Philaeus chrysops (Poda, 1761)

Caffi, 1895; Kolosváry, 1938b; Kritscher, 1969; Alicata & Cantarella, 1984; Ijland & van Helsdingen, 2016.

Phlegra bresnieri (Lucas, 1846)

Caffi, 1895; Alicata & Cantarella, 1984.

REGGIO CALABRIA: Roccaforte del Greco, ♀, 1j, 5.IV.1980, leg. M. Valle.

Phlegra cinereofasciata (Simon, 1868)

Alicata & Cantarella, 1984.

Phlegra fasciata (Hahn, 1826)

Kritscher, 1960.

Pseudeuphrys erratica (Walckenaer, 1826)

Caffi, 1895; Alicata & Cantarella, 1984.

REGGIO CALABRIA: Bagaladi, Nucarelle m 1100, 30,0553°N 15,812°E, lecceta, 1♂, 1♀ VI-X.2014, leg. E. Castiglione, F. Manti, pitfall traps. San Luca, Serra Juncari m 1750, 38,1559°N 15,9367°E, arbusteto, 1♂ VI-X.2014, leg. E. Castiglione, F. Manti, pitfall traps.

Pseudeuphrys nebrodensis Alicata & Cantarella, 2000

COSENZA: Fuscaldo, fiumara La Serra m 100, 39,44°N 16,012°E, 1♂ 26.VIII.2015, leg. B. Valle, M. Valle, N. Valle, light trap.

NOTE: specie endemica tirrenica nota di Sicilia (Alicata & Cantarella, 2000) e Sardegna (Pantini *et al.*, 2013).***Pseudeuphrys perdifumo*** van Helsdingen, 2015

Ijland & van Helsdingen, 2016.

NOTE: specie endemica dell'Appennino meridionale nota di Campania (van Helsdingen, 2015) e Calabria.

Pseudeuphrys vafra (Blackwall, 1867)

Caffi, 1895.

Pseudicius badius (Simon, 1868)

Caffi, 1895.

Pseudicius encarpatus (Walckenaer, 1802)

Caffi, 1895.

Pseudicius picaceus (Simon, 1868)

Caffi, 1895; Ijland & van Helsdingen, 2016.

COSENZA: Civita, Gole del Raganello m 400, 1♀ 29.VII.1993, leg. P. Pantini, M. Valle.

Saitis barbipes (Simon, 1868)

Kolosváry, 1938a, 1938b; Kritscher, 1960; Logunov, 2004.

COSENZA: Fagnano Castello, Lago Trifoglietti m 1050, 39,5489°N 16,0229°E, faggeta, 2♀ VI-VIII.2017, leg. M. Valle, pitfall traps.

Salticus mutabilis (Lucas, 1846)

Kritscher, 1969.

Salticus scenicus (Clerck, 1757)

Caffi, 1895; Kritscher, 1960, 1969.

Salticus unciger (Simon, 1868)

Di Franco & Benfatto, 2002; Ijland & van Helsdingen, 2016.

COSENZA: Civita, Fontana Bassa m 450, 1♂ 5.VI.1991, leg. G. Buttarelli, E. Ghilardi, P. Pantini, M. Valle. Civita, Raganello m 250, 1♂ 9.VI.1994, leg. P. Pantini, M. Valle.

Salticus zebraneus (C.L. Koch, 1837)

Caffi, 1895.

Sitticus atricapillus (Simon, 1882)

Simon, 1882; Caffi, 1895.

Sitticus zimmermanni (Simon, 1877)

Alicata & Cantarella, 1984.

Synageles albotrimaculatus (Lucas, 1846)

Kritscher, 1969; Ijland & van Helsdingen, 2016.

Synageles dalmaticus (Keyserling, 1863)

Ijland & van Helsdingen, 2016.

Synageles venator (Lucas, 1836)

Di Franco & Benfatto, 2002.

Thyene imperialis (Rossi, 1846)

Caffi, 1895; Kritscher, 1960; Ijland & van Helsdingen, 2016.

Famiglia Scytodidae

Scytodes thoracica (Latreille, 1802)

Caffi, 1895; Kritscher, 1969; Brignoli, 1969a; Di Franco & Benfatto, 2002.

Scytodes velutina Heineken & Lowe, 1832

Caffi, 1895; Brignoli, 1969a.

COSENZA: Spezzano Piccolo, Fallistro m 1370, 39,323°N 16,475°E, 1♂ 28.VI.2017, leg. S. Scalercio, M. Infusino, light trap.

Famiglia Segestriidae

Segestria bavarica C.L. Koch, 1843

Kolosváry, 1938b; Kritscher, 1969; Di Franco & Benfatto, 2002.

REGGIO CALABRIA: Samo, Pantano di Montalto m 1800, 38,1569°N 15,9155°E, 1♂ 14.X.2014, leg. O. Lodovici, F. Manti, M. Valle, light trap.

Segestria florentina (Rossi, 1790)

Caffi, 1895; Kritscher, 1969; Di Franco & Benfatto, 2002.

Famiglia Sicariidae

Loxosceles rufescens (Dufour, 1820)

Caffi, 1895; Kritscher, 1969.

Famiglia Sparassidae

Micrommata ligurina (C.L. Koch, 1845)

Caffi, 1895; Levy, 1989.

Micrommata virescens virescens (Clerck, 1757)

Caffi, 1895; Kolosváry, 1938b.

COSENZA: Orsomarso, Valle dell'Argentino m 150 23.VI.1998, leg. P. Pantini. San Giovanni in Fiore, Montagna Grande m 1355, 39,2717°N 16,6062°E, 1♂ 11.V.2016, leg. S. Scalercio, M. Infusino, light trap.

Olios argelasius (Walckenaer, 1806)

Caffi, 1895; Kritscher, 1969; Ijland & van Helsdingen, 2016.

COSENZA: San Benedetto Ullano, Passo di Cavallo m 800, 39,44°N 16,104°E, 1♂ 27.VII.2016, leg. S. Scalercio, M. Infusino, light trap.

Famiglia Tetragnathidae

Meta bourneti Simon, 1922

Paoletti, 1979.

Meta menardi (Latreille, 1804)Caffi, 1895; Latella *et al.*, 1999; Lamanna *et al.*, 2008.***Metellina mingei*** (Blackwall, 1870)

Kritscher, 1960; Brignoli, 1967a; Ijland & van Helsdingen, 2016.

COSENZA: Acquaformosa, Piano del Faggio m 1300, 39,758°N 16,073°E, 1♂ 6.VI.2016, leg. S. Scalercio, M. Infusino, light trap. San Giovanni in Fiore, Montagna Grande m 1325, 39,282°N 16,6138°E, 1♂ 5.X.2015, leg. S. Scalercio, M. Infusino, light trap. REGGIO CALABRIA: Santo Stefano d'Aspromonte, laghetto presso Gambarie m 1250, 1♂ 31.V.1991, leg. G. Buttarelli, E. Ghilardi, P. Pantini, M. Valle.

Metellina merianae (Scopoli, 1763)

Cavanna, 1876b; Caffi, 1895; Kolosváry, 1938b; di Caporiacco, 1949b; Kritscher, 1960, 1969; Brignoli, 1979c; Paoletti, 1979.

COSENZA: Civita, Gole del Raganello m 400, 1♂, 2♀ 29.VI.1993, leg. P. Pantini, M. Valle. Orsomarso, Valle dell'Argentino m 150, 1♀ 23.VI.1998, leg. P. Pantini.

Metellina segmentata (Clerck, 1757)

Cavanna, 1876b; Caffi, 1895; di Caporiacco, 1949b; Kritscher, 1969.

COSENZA: Acquaformosa, Piano del Faggio m 1300, 39,758°N 16,073°E, 1♂ 26.X.2016, leg. S. Scalercio, M. Infusino, light trap. REGGIO CALABRIA: Cardeto, Cendri m 1340, 38,105°N 15,845°E, rivolo sorgentizio, 1♀ 15.X.2014, leg. O. Lodovici, F. Manti, M. Valle. VIBO VALENTIA: Serra San Bruno, Cattarinella m 970, 38,5467°N 16,3209°E, 1♂ 12.X.2015, leg. S. Scalercio, M. Infusino, light trap.

Pachygnatha clercki Sundevall, 1823

Caffi, 1895.

Pachygnatha degeeri Sundevall, 1830

Caffi, 1895; Di Franco & Benfatto, 2002.

COSENZA: Acquaformosa, Piano del Faggio m 1300, 39,758°N 16,073°E, 1♂ 30.VI.2016, leg. S. Scalercio, M. Infusino, light trap. REGGIO CALABRIA: Cardeto, fiumara Sant'Agata m 620, 38,086°N 15,782°E, 1♂ 16.X.2014, leg. O. Lodovici, F. Manti, M. Valle.

Tetragnatha extensa (Linnaeus, 1758)

Cavanna, 1876b; Caffi, 1895; Kolosváry, 1938b; Kritscher, 1960.

COSENZA: Fuscaldo, igropetrico bordo SS 18 m 20, 39,4009°N 16,0153°E, igropetrico, 3♂ 16.VIII.2014, leg. M. Valle. REGGIO CALABRIA: Cardeto, fiumara Sant'Agata m 620, 38,086°N 15,782°E, 1♂ 16.X.2014, leg. O. Lodovici, F. Manti, M. Valle, light trap.

Tetragnatha intermedia Kulczyński, 1891

Ijland & van Helsdingen, 2016.

Tetragnatha montana Simon, 1874

Caffi, 1895.

COSENZA: Spezzano Piccolo, Righiodi Annaia m 1350, 39,315°N 16,527°E, 1♂ 28.VI.2017, leg. S. Scalercio, M. Infusino, light trap.

Tetragnatha nitens (Audouin, 1826)

Caffi, 1895.

Tetragnatha obtusa C.L. Koch, 1837

Kritscher, 1960.

Famiglia Theridiidae

Anelosimus pulchellus (Walckenaer, 1802)

Caffi, 1895; Kritscher, 1969.

Anelosimus vittatus (C.L. Koch, 1836)

Kritscher, 1969; Ijland & van Helsdingen, 2016.

REGGIO CALABRIA: Locri, agrumeto, 3♀ 8.VI.1994, leg. Istituto Sperimentale Agrumicoltura, abbattimento chimico.

Argyrodes argyroides (Walckenaer, 1842)

Caffi, 1895; Ijland & van Helsdingen, 2016.

Asagena phalerata (Panzer, 1801)

Caffi, 1895; Brignoli, 1969b; Kritscher, 1969; Knoflach, 1996; Di Franco & Benfatto, 2002; Ijland & van Helsdingen, 2016.

Crustulina scabripes Simon, 1881

Brignoli, 1969b; Knoflach, 1994; Ijland & van Helsdingen, 2016.

Dipoena melanogaster (C.L. Koch, 1837)

Kolosváry, 1938b; Brignoli, 1969b; Kritscher, 1969.

Enoplognatha afrodite Hippa & Oksala, 1983

Ijland & van Helsdingen, 2016.

Enoplognatha latimana Hippa & Oksala, 1982

Ijland & van Helsdingen, 2016.

COSENZA: Cerchiara Calabria, Passo delle Ciavole m 1850, 1♀ 31.VII.1993, leg. P. Pantini, M. Valle, light trap. Orsomarso, Scorpani m 750, 1♂ 1♀ 22.VII.1995, leg. P. Pantini, M. Valle.

San Giovanni in Fiore, Sila, San Bernardo m 1380, 39,292°N 16,591°E, 1♀ 5.VII.2016, leg. S. Scalercio, M. Massaro, light trap.

NOTE: specie a distribuzione olartica (World Spider Catalog, 2017) in Italia è nota di poche località di Lombardia (Hippa & Oksala, 1982), Piemonte (Sassu *et al.*, 2008; Isaia *et al.*, 2015), Emilia Romagna (Hippa & Oksala, 1982), Calabria, Sicilia (Oxford & Reillo, 1994) e Sardegna (Knoflach, 2004).

Enoplognatha mandibularis (Lucas, 1846)

Caffi, 1895; Brignoli, 1969b; Bosmans & van Keer, 1999; Di Franco & Benfatto, 2002; Ijland & van Helsdingen, 2016.

Enoplognatha ovata (Clerck, 1757)

Caffi, 1895; Kolosváry, 1938b; Kritscher, 1960, 1969; Brignoli, 1969b; Ijland & van Helsdingen, 2016.

COSENZA: Orsomarso, Valle dell'Argentino m 150, 1♀ 23.VI.1998, leg. P. Pantini. San Giovanni in Fiore, Epicate m 1250, 39,335°N 16,615°E, 3♂ 27.VI.2017, leg. S. Scalercio, M. Infusino, light trap. Spezzano Piccolo, Fallistro m 1370, 39,323°N 16,475°E, 1♂ 28.VI.2017, leg. S. Scalercio, M. Infusino, light trap. VIBO VALENTIA: Serra San Bruno, Il Palmento m 840, 38,5625°N 16,314°E, 1♂ 7.VII.2016, leg. S. Scalercio, M. Massaro, light trap. Serra San Bruno, Rosarella m 900, 38,555°N 16,333°E, 1♀ 3.VIII.2016, leg. S. Scalercio, M. Infusino, light trap.

Enoplognatha testacea Simon, 1884

Ijland & van Helsdingen, 2016.

Enoplognatha thoracica (Hahn, 1833)

Kritscher, 1969; Bosmans & van Keer, 1999.

Episinus angulatus (Blackwall, 1836)

Kritscher, 1969.

Episinus maculipes Cavanna, 1876

Cavanna, 1876c; Di Franco & Benfatto, 2002; Ijland & van Helsdingen, 2016.

COSENZA: Orsomarso, Valle dell'Argentino m 150, 1♂ 23.VI.1998, leg. P. Pantini. REGGIO CALABRIA: Bagaladi, Nucarelle m 1100, 30,0553°N 15,812°E, lecceta, 1♀ VI-X.2014, leg. E. Castiglione, F. Manti, pitfall traps.

Episinus truncatus Latreille, 1809

Cavanna, 1876c; Caffi, 1895; Kolosváry, 1938b; Kritscher, 1960, 1969.

Euryopis dentigera Simon, 1880

Ijland & van Helsdingen, 2016.

Euryopis episinoides (Walckenaer, 1847)

Caffi, 1895; Kritscher, 1969.

COSENZA: Pedace, Lorica, Sila, 1♀ 24.VIII.1999, leg. E. Ferrario.

Euryopis margaritata (L. Koch, 1867)

Kritscher, 1969.

Heterotheridion nigrovariegatum (Simon, 1873)

Brignoli, 1969b; Kritscher, 1969; Knoflach *et al.*, 2009; Ijland & van Helsdingen, 2016.

REGGIO CALABRIA: Locri, agrumeto, 1♀ 8.VI.1994, leg. Istituto Sperimentale Agrumicoltura, abbattimento chimico.

Kochiura aulica (C.L. Koch, 1838)

Caffi, 1895; Kritscher, 1960, 1969; Brignoli, 1969b; Ijland & van Helsdingen, 2016.

COSENZA: Fuscaldo, igropetrico bordo SS 18 m 20, 39,4009°N 16,0153°E, igropetrico, 1♀
31.VIII.2011, leg. M. Valle.

Latrodectus tredecimguttatus (Rossi, 1790)

Caffi, 1895.

Neottiura bimaculata bimaculata (Linnaeus, 1767)

Kolosváry, 1938b; Brignoli, 1969b; Kritscher, 1969.

Neottiura uncinata (Lucas, 1846)

Ijland & van Helsdingen, 2016.

Paidiscura dromedaria (Simon, 1880)

Ijland & van Helsdingen, 2016.

Parasteatoda lunata (Clerck, 1757)

Caffi, 1895; Brignoli, 1969b.

Pholcomma gibbum (Westring, 1851)

COSENZA: Acquappesa, Valle dei Bagni m 200, 39,4801°N 15,9979°E, lecceta, 1♂, 2♀ VIII.2013-
VIII.2014, leg. M. Valle, pitfall traps.

Phoroncidia paradoxa (Lucas, 1846)

Cavanna, 1876a; Brignoli, 1969b.

Phylloneta impressa (L. Koch, 1881)

Brignoli, 1969b; Ijland & van Helsdingen, 2016.

COSENZA: San Giovanni in Fiore, Montagna Grande m 1355, 39,2717°N 16,6062°E, 1♂
7.VI.2016, leg. S. Scalercio, M. Infusino, light trap.

Phylloneta sisypbia (Clerck, 1757)

Kolosváry, 1938b; di Caporiacco, 1949b; Kritscher, 1960, 1969; Brignoli, 1969b.

COSENZA: San Giovanni in Fiore, Montagna Grande m 1355, 39,2717°N 16,6062°E, 1♂
11.V.2016, leg. S. Scalercio, M. Infusino, light trap.

Platnickina nigropunctata (Lucas, 1846)

Caffi, 1895.

Platnickina tineta (Walckenaer, 1802)

COSENZA: Orsomarso, Valle dell'Argentino m 150, 1♀ 23.VI.1998, leg. E. Bertuetti, M.
Valle. REGGIO CALABRIA: Bova Marina, agrumeto, 1♀ 7.VI.1994, leg. Istituto Sperimentale
Agrumicoltura, abbattimento chimico. Locri, agrumeto, 2♀ 8.VI.1994, leg. Istituto Sperimentale
Agrumicoltura, abbattimento chimico.

Rhomphaea nasica (Simon, 1873)

Ijland & van Helsdingen, 2016.

REGGIO CALABRIA: Locri, agrumeto, 2♀ 8.VI.1994, leg. Istituto Sperimentale Agrumicoltura,
abbattimento chimico.

NOTE: specie mediterranea segnalata in Italia di poche località di Toscana (de Dalmas, 1922),
Lazio (Brignoli, 1967b), Basilicata (Ijland & van Helsdingen, 2016), Puglia (di Caporiacco,
1953), Calabria e Sardegna (Pantini *et al.*, 2013; Bosmans & Colombo, 2015).

Rhomphaea rostrata (Simon, 1873)

COSENZA: Montalto Uffugo, 2♀ V.2007, leg. Puntillo.

NOTE: prima segnalazione in Italia di questa rara specie mediterranea (World Spider Catalog,

2017). Nella figura 8a,b sono illustrati epiginio e vulva.

Robertus arundineti (O. Pickard-Cambridge, 1871)

Di Franco & Benfatto, 2002.

COSENZA: Mormanno, 1♂ 4.VI.1991, leg. G. Buttarelli, E. Ghilardi, P. Pantini, M. Valle.

Sardinidion blackwalli (O. Pickard-Cambridge, 1871)

Ijland & van Helsdingen, 2016.

Simitidion simile (C.L. Koch, 1836)

Caffi, 1895; Kolosváry, 1938b; Kritscher, 1960, 1969; Brignoli, 1969b; Ijland & van Helsdingen, 2016.

COSENZA: Montalto Uffugo, Vallone Argentino m 565, 39,4082°N 16,1209°E, 1♂ 1.VI.2016, leg. S. Scalercio, M. Infusino, light trap. San Benedetto Ullano, Passo di Cavallo m 800, 39,44°N 16,104°E, 2♂ 1.VI.2016, leg. S. Scalercio, M. Infusino, light trap.

Steatoda albomaculata (De Geer, 1778)

di Caporiacco, 1949b; Kritscher, 1960, 1969.

Steatoda grossa (C.L. Koch, 1838)

Caffi, 1895; Dresco, 1963; Kritscher, 1969.

Steatoda paykulliana (Walckenaer, 1805)

Caffi, 1895; Kritscher, 1960.

Theridion familiare O. Pickard-Cambridge, 1871

Di Franco & Benfatto, 2002; Ijland & van Helsdingen, 2016.

Theridion genistae Simon, 1873

Knoflach *et al.*, 2009.

Theridion melanurum Hahn, 1831

Kritscher, 1969.

Theridion mystaceum L. Koch, 1870

Brignoli, 1969b; Di Franco & Benfatto, 2002.

Theridion pinastri L. Koch, 1872

Brignoli, 1969b; Kritscher, 1969.

Theridion varians varians Hahn, 1833

Caffi, 1895; Kritscher, 1969; Di Franco & Benfatto, 2002; Ijland & van Helsdingen, 2016.

COSENZA: Fuscaldo, igropetrico bordo SS 18 m 20, 39,4009°N 16,0153°E, igropetrico, 1♂ 16.VIII.2014, leg. M. Valle. REGGIO CALABRIA: Bova Marina, agrumeto, 15♂, 79♀ 7.VI.1994, leg. Istituto Sperimentale Agrumicoltura, abbattimento chimico. Locri, agrumeto, 5♀ 8.VI.1994, leg. Istituto Sperimentale Agrumicoltura, abbattimento chimico.

Theridula gonygaster (Simon, 1873)

Brignoli, 1969b.

REGGIO CALABRIA: Bova Marina, agrumeto, 1♀ 7.VI.1994, leg. Istituto Sperimentale Agrumicoltura, abbattimento chimico.

NOTE: specie aliena originaria dell'America centro-meridionale (World Spider Catalog, 2017), in Italia è segnalata di Friuli Venezia Giulia (Groppali *et al.*, 1999), Veneto (Ballarin *et al.*, 2011), Lombardia (Pantini *et al.*, 2016), Toscana (Groppali *et al.*, 1992), Lazio (Strand, 1909; Brignoli, 1967b), e Calabria.

Famiglia Thomisidae

Cozyptila blackwalli (Simon, 1875)

Kolosváry, 1938b.

Diaea dorsata (Fabricius, 1777)

Caffi, 1895.

Heriaeus hirtus (Latreille, 1819)

Caffi, 1895; Kolosváry, 1938b; di Caporiacco, 1949b; Kritscher, 1960, 1969; Loerbroks, 1983; Ijland & van Helsdingen, 2016.

Misumena vatia (Clerck, 1757)

Kolosváry, 1938b.

COSENZA: Orsomarso, Scorpani m 750, 1♀ 22.VII.1995, leg. P. Pantini, M. Valle.

Monaeses paradoxus (Lucas, 1846)

Caffi, 1895; Kritscher, 1960, 1969.

COSENZA: Acquappesa, Terme Luigiane, abitazione, 1j 3.VII.2008, leg. M. Valle.

NOTE: specie la cui distribuzione va dall'Europa all'Iran e Africa (World Spider Catalog, 2017), in Italia è segnalata di Campania (Ijland & van Helsdingen, 2014), Puglia (di Caporiacco, 1953), Calabria e Sardegna (Grill *et al.*, 2005).***Ozyptila atomaria*** (Panzer, 1801)

Kritscher, 1969.

Ozyptila brevipes (Hahn, 1826)

Caffi, 1895.

Ozyptila confluens (C.L. Koch, 1845)

REGGIO CALABRIA: Roccaforte del Greco, 1♀ 5.IV.1990, leg. M. Valle.

Ozyptila praticola (C.L. Koch, 1837)

Caffi, 1895.

Ozyptila sanctuaria (O. Pickard-Cambridge, 1871)

Di Franco & Benfatto, 2002.

Pistius truncatus (Pallas, 1772)

Caffi, 1895; Ijland & van Helsdingen, 2016.

Runcinia grammica (C.L. Koch, 1837)

Caffi, 1895; Kolosváry, 1938b; Kritscher, 1960; Ijland & van Helsdingen, 2016.

Synema globosum (Fabricius, 1775)

Caffi, 1895; Kolosváry, 1938b; Kritscher, 1960, 1969; Ijland & van Helsdingen, 2016.

COSENZA: Civita, Raganello m 250, 1♂ 9.VI.1994, leg. P. Pantini, M. Valle. Montalto Uffugo, Vallone Argentino m 565, 39,4082°N 16,1209°E, 1♂ 28.VI.2016, leg. S. Scalercio, M. Infusino, light trap. Orsomarso, fiume Lao m 20, 1♀ 25.V.1995, leg. P. Pantini, M. Valle. Orsomarso, Valle dell'Argentino m 150, 1♂ 23.VI.1998, leg. P. Pantini.

Thomisus onustus Walckenaer, 1805

Caffi, 1895; Kritscher, 1960, 1969; Paoletti, 1979; Ijland & van Helsdingen, 2016.

COSENZA: Orsomarso, Scorpani m 750, 4♂, 1♀ 22.VII.1995, leg. P. Pantini, M. Valle.

Tmarus piochardi (Simon, 1866)

Caffi, 1895.

Tmarus stellio Simon, 1875

REGGIO CALABRIA: Locri, agrumeto, 1♀ 8.VI.1994, leg. Istituto Sperimentale Agrumicoltura, abbattimento chimico.

NOTE: specie nota dell'Europa meridionale, Turchia, Caucaso, Russia, Iran e Giappone (World Spider Catalog, 2017) in Italia è segnalata di poche località in Veneto (Ballarin *et al.*, 2011), Alto Adige (Steinberger, 2005a, 2008; Ballini, 2009), Piemonte (Sassu *et al.*, 2008) e Campania (Ijland & van Helsdingen, 2014).

Xysticus audax (Schrank, 1803)

Kritscher, 1960, 1969.

REGGIO CALABRIA: San Luca, Serra Juncari m 1750, 38,1559°N 15,9367°E, arbusteto, 2♂ VI-X.2014, leg. E. Castiglione, F. Manti, pitfall traps.

Xysticus brevidentatus Wunderlich, 1995

Jantscher, 2003.

NOTE: specie endemica segnalata dell'Italia (Calabria), e dei Balcani (World Spider Catalog, 2017).

Xysticus cor Canestrini, 1873

Kritscher, 1960.

Xysticus cristatus (Clerck, 1757)

Caffi, 1895; di Caporiacco, 1949b; Kritscher, 1960, 1969.

Xysticus gallicus Simon, 1875

Pesarini C., 2000.

Xysticus kochi Thorell, 1872

Caffi, 1895; Di Franco & Benfatto, 2002.

Xysticus laetus Thorell, 1875

Logunov D., 2006.

Xysticus lanio lanio C.L. Koch, 1835

di Caporiacco, 1949b.

Xysticus luctuosus (Blackwall, 1836)

Kritscher, 1960.

Xysticus parallelus Simon, 1873

Caffi, 1895.

Xysticus sabulosus (Hahn, 1832)

Kolosváry, 1938b.

Xysticus siciliensis Wunderlich, 1995

Ijland & van Helsdingen, 2016.

Xysticus ulmi (Hahn, 1831)

Kolosváry, 1938b; Kritscher, 1960.

Famiglia Titanoeccidae

Nurscia albomaculata (Lucas, 1846)

Caffi, 1895; Ijland & van Helsdingen, 2016.

Titanoeca flavicoma L. Koch, 1872

Ijland & van Helsdingen, 2016.

Famiglia Trachelidae

Cetonana laticeps (Canestrini, 1868)

Kolosváry, 1938b; Kritscher, 1969; Grimm, 1986.

Paratrachelas validus (Simon, 1884)

COSENZA: Acquaformosa, Piano del Faggio m 1300, 39,758°N 16,073°E, 1♂ 1.VIII.2016, leg. S. Scalercio, M. Infusino, light trap. VIBO VALENTIA: Serra San Bruno, Bosco di Santa Maria m 825, 38,553°N 16,311°E, 1♂ 16.IX.2016, leg. S. Scalercio, M. Infusino, light trap.

NOTE: In attesa di ottenere materiale di confronto della penisola iberica attribuiamo questi due esemplari maschi di *Paratrachelas* a questa specie e forniamo i disegni del palpo maschile (fig. 8c,d). Nuova segnalazione per l'Italia, specie nota della penisola iberica.

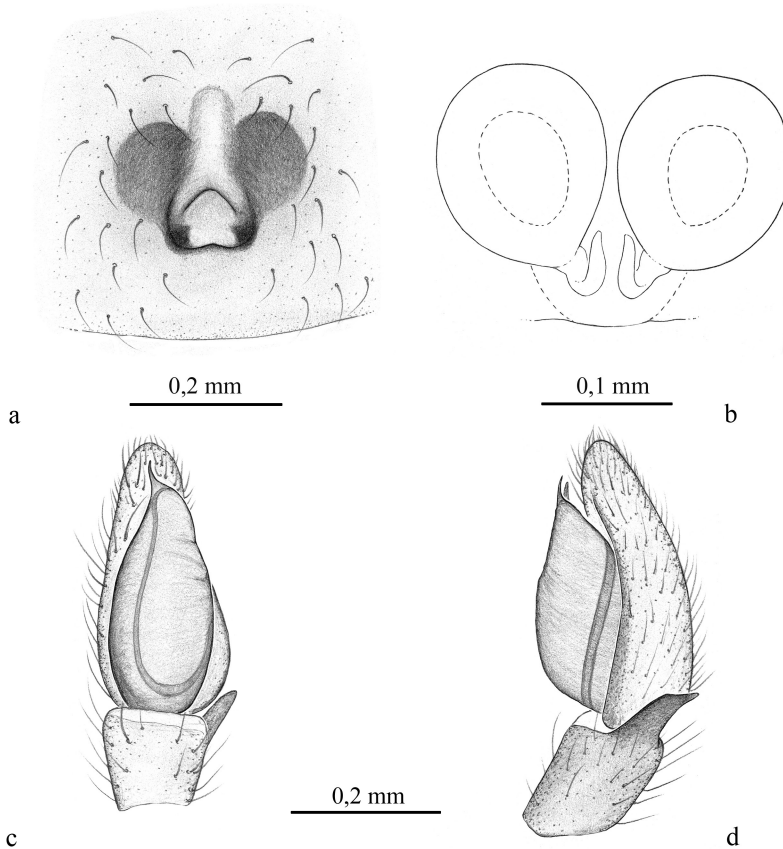


Fig. 8. *Romphaea rostrata*. a) epigino, b) vulva. *Paratrachelas validus*. c) palpo maschile in visione ventrale, d) palpo maschile in visione retrolaterale.

Famiglia Uloboridae

Hyptiotes paradoxus (C.L. Koch, 1834)

Cavanna, 1876b; Caffi, 1895.

Uloborus plumipes Lucas, 1846

Caffi, 1895; Ijland & van Helsdingen, 2016.

Uloborus walckenaerius Latreille, 1806

Cavanna, 1876b; Caffi, 1895; Kolosváry, 1938b; Ijland & van Helsdingen, 2016.

Famiglia Zodariidae

Zodarion elegans (Simon, 1873)

Caffi, 1895; Kritscher, 1969; Di Franco & Benfatto, 2002.

REGGIO CALABRIA: San Luca, Serra Juncari m 1750, 38,1559°N 15,9367°E, 1♀ 14.X.2014, leg. F. Manti. San Luca, Serra Juncari m 1750, 38,1559°N 15,9367°E, arbusteto, 52♂, 14♀ VI-X.2014, leg. E. Castiglione, F. Manti, pitfall traps.

Zodarion frenatum Simon, 1884

Kritscher, 1960.

Zodarion germanicum (C.L. Koch, 1837)

Di Franco & Benfatto, 2002.

Zodarion italicum (Canestrini, 1868)

Kritscher, 1969; Bosmans, 1997.

Zodarion pusio Simon, 1914

Kritscher, 1969.

Famiglia Zoropsidae

Zoropsis spinimana (Dufour, 1820)

Caffi, 1895; Kolosváry, 1938b.

COMMENTO

L'elenco riporta 455 specie riferibili a 213 generi e 41 famiglie (tab. 3). Una specie è nuova per la scienza (*Kaemis gasparoi* n. sp.), 6 vengono segnalate per la prima volta in Italia mentre 48 rappresentano nuove segnalazioni per la Calabria. Per 62 specie le uniche segnalazioni risalgono alla fine del XIX secolo e per 6 di queste vengono forniti nuovi dati. Di estremo interesse le 30 specie endemiche presenti a volte limitate a pochi esemplari raccolti. In base alle informazioni disponibili sulla loro distribuzione riconosciamo un gruppo di specie a distribuzione alpino appenninica (*Aterigena ligurica*, *Histopona italica*, *Diplocephalus pavesii*, *Micrargus alpinus*, *Walckenaeria plumata*), un gruppo a distribuzione appenninica tra cui *Harpactea arguta* segnalata su gran parte della catena appenninica, *Eratigena arganoi*, *Parachtes siculus* e *Cybaeodes marinae* presenti nell'Appennino centromeridionale mentre un nutrito gruppo di specie è limitato all'Appennino meridionale (*Aterigena aliquoi*, *Aterigena aspromontensis*, *Eratigena vomeroi*, *Pireneitega garibaldii*, *Tegenaria parmenidis*, *Dysdera arganoi*, *Dysdera monterossoi*, *Dysdera osellai*, *Dysdera paganettii*, *Dysdera silana*, *Harpactea gridelli*, *Kaemis gasparoi* n. sp., *Gnaphosa basilicata*, *Zelotes denapes*, *Pseudeuophrys perdifumo*). Distribuite nell'area tirrenica sono: *Araeoncus longiusculus*, *Gonatium biimpressum*, *Syedra nigrotibialis*,

Famiglia	Specie	Famiglia	Specie
Agelenidae	14	Oecobiidae	4
Amaurobiidae	4	Oxyopidae	3
Anyphaenidae	1	Palpimanidae	1
Araneidae	37	Philodromidae	17
Clubionidae	8	Pholcidae	4
Cyrtacheniidae	1	Phrurolithidae	3
Dictynidae	11	Pisauridae	2
Dysderidae	10	Salticidae	55
Eresidae	2	Scytodidae	2
Eutichuridae	6	Segestriidae	2
Filistatidae	1	Sicariidae	1
Gnaphosidae	39	Sparassidae	3
Hahniidae	2	Tetragnathidae	12
Linyphiidae	31	Theridiidae	43
Liocranidae	4	Thomisidae	27
Lycosidae	29	Titanoecidae	2
Mimetidae	3	Trachelidae	1
Miturgidae	1	Uloboridae	3
Mysmenidae	1	Zodariidae	5
Nemesiidae	2	Zoropsidae	1
Nesticidae	2	totale	455

Tab. 3. Famiglie e relativo numero di specie presenti in Calabria.

	Famiglie	Specie	pubblicazioni
Veneto	44	738	141
Lombardia	44	735	150
Piemonte	43	588	110
Valle d'Aosta	36	384	37
Calabria	41	456	72
Sardegna	43	508	141

Tab. 4. Comparazione tra l'araneofauna di diverse regioni italiane.

Tapinocyba corsica e *Pseudeophrys nebrodensis* mentre *Xysticus brevidentatus* è l'unica specie a distribuzione transadriatica.

La pubblicazione, in tempi recenti, di cataloghi regionali permette un confronto con l'araneofauna di altre regioni italiane (tab. 4) quali Lombardia (Isaia *et al.*, 2007; Pantini *et al.*, 2016), Piemonte (Isaia *et al.*, 2007, 2015), Veneto (Ballarin *et al.*, 2011), Valle d'Aosta (Paschetta *et al.*, 2016) e Sardegna (Pantini *et al.*, 2013; Bosmans & Colombo, 2015). Appare evidente dal numero di pubblicazioni in cui è possibile rintracciare dati sulle varie faune quanto esigui siano stati i campionamenti e le ricerche araneologiche sul territorio calabro, se escludiamo la Valle d'Aosta le 72 pubblicazioni della Calabria sono circa la metà di quelle utilizzate per le altre regioni. Non è un caso infatti che le raccolte più consistenti e ampie realizzate in Calabria siano ancora oggi quelle di Guelfo Cavanna risalenti alla fine dell'800 che hanno portato alla pubblicazione del Caffi (1895). Indagini più recenti sono quelle realizzate da Ruffo, Conci e Osella negli anni '50 e '60 del novecento nell'ambito delle ricerche sulla fauna appenninica promosse dal Museo di Storia Naturale di Verona anche se non espressamente dedicate ai ragni. Le uniche ricerche finalizzate alla raccolta e allo studio dei ragni sono state svolte da Kritscher (1969) e Ijland & van Helsdingen (2017), ma riguardano poche località indagate per brevi periodi. Il materiale inedito, oltre 1.600 esemplari, utilizzato per la presente pubblicazione è stato campionato in circa 70 località; in parte si tratta di raccolte occasionali, in parte provenienti da campionamenti realizzati con trappole a caduta in alcune località dell'Aspromonte e della Catena Costiera. Un piccolo, ma interessante, lotto di un centinaio di esemplari proviene da raccolte con trappole luminose sulla Sila e sulla Catena Costiera per il monitoraggio dei lepidotteri.

La figura 9 riporta l'incremento del numero di specie conosciute dal 1868 ad oggi.

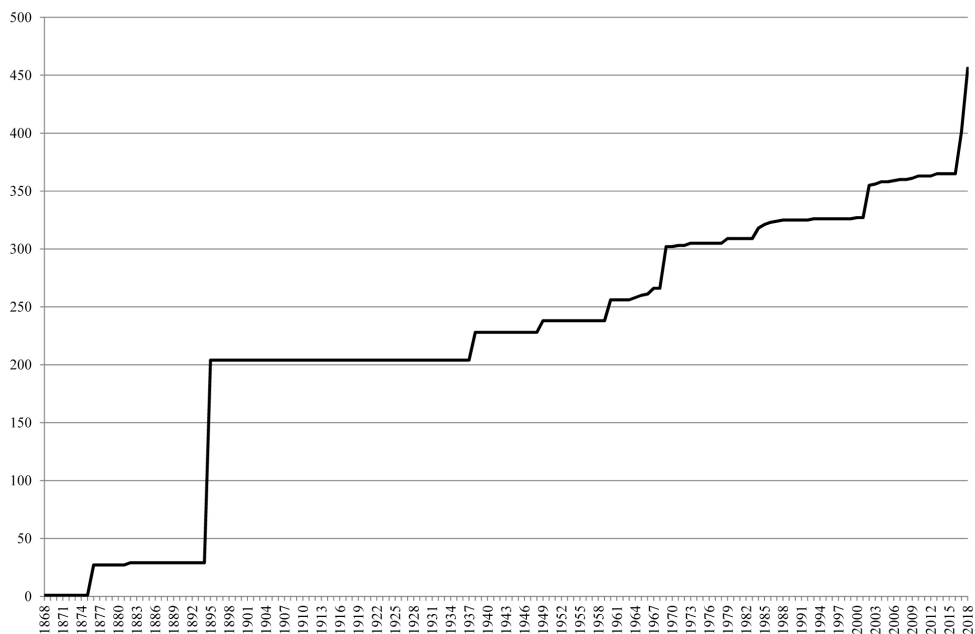


Fig. 9. Incremento delle conoscenze araneologiche in Calabria dal 1868 ad oggi.

Nel complesso possiamo considerare le conoscenze sui ragni di Calabria ancora molto lacunose, sia per quanto riguarda le specie presenti, sia per lo studio dei diversi ambienti e habitat che caratterizzano la regione. Ricerche mirate continuate nel tempo e realizzate con diverse modalità di campionamento (trappole a caduta, retino e ombrello entomologico, vaglio ecc.) sono ancora necessarie per indagare e conoscere al meglio la diversità dei popolamenti araneologici della regione.

RINGRAZIAMENTI

Un sentito ringraziamento a Fulvio Gasparo per l'utile discussione e i preziosi consigli per la determinazione dei Dysderidae. Ringraziamo tutti coloro che hanno contribuito a raccogliere il materiale studiato in particolare i colleghi Marco Valle, Omar Lodovici e Melania Massaro; Stefano Scalercio e Marco Infusino del Consiglio per la ricerca in agricoltura e l'analisi dell'economia agraria, Unità di Ricerca per la Selvicoltura in Ambiente Mediterraneo e ancora Elisabetta Bertuetti, Gigi Buttarelli, Rosa Cerbino, Elisabetta Ferrario, Enrico Ghilardi e Barbara Valle. Per il prezioso supporto fornito sul campo e per le raccolte ringraziamo gli amici Francesco Manti ed Elvira Castiglione. Grazie a Barbara Knoflach per aver depositato il materiale di Sibari nelle collezioni del Museo di Scienze Naturali di Bergamo, a Marco Isaia per i preziosi suggerimenti in fase di revisione del testo e a Elena Pelizzoli per la realizzazione dei disegni.

BIBLIOGRAFIA

- ALICATA P., 1964a - Le *Dysdera* del gruppo *andreinii* della fauna italiana (Araneae, Dysderidae). Atti della Accademia Gioenia di Scienze Naturali in Catania 6(16): 67-86.
- ALICATA P., 1964b - Le specie italiane di *Harpactocrates* e di *Parachtes* n. gen. (Araneae, Dysderidae). Annuario dell'Istituto e Museo di Zoologia della Università di Napoli 16(3): 1-40.
- ALICATA P., 1965 - Una nuova specie di *Dysdera* della Sila (Araneae, Dysderidae). Fragmenta entomologica, Roma 4: 81-84.
- ALICATA P., 1966 - Le *Harpactea* (Araneae, Dysderidae) della fauna italiana e considerazioni sulla loro origine. Atti dell'Accademia Gioenia di Scienze Naturali in Catania 18(6): 190-221.
- ALICATA P., 1973 - I Dysderidae (Araneae) delle Eolie, delle Egadi e di Ustica. Lavori della Società italiana di Biogeografia 3: 341-353.
- ALICATA P. & CANTARELLA T., 1984 - Salticidae (Araneae) del Massiccio del Pollino. Animalia 11(1-3): 135-142.
- ALICATA P. & CANTARELLA T., 1987 - The Genus *Ballus*: a revision of the european taxa described by Simon together with observations on the other species of the genus. Animalia 14(1-3): 35-63.
- ALICATA P. & CANTARELLA T., 1993 - The Euro-mediterranean species of *Icius* (Araneae, Salticidae): a critical revision and description of two new species. Animalia 20(1-3): 111-131.
- ALICATA P. & CANTARELLA T., 2000 - I Salticidi di Sicilia: stato della conoscenza e descrizione di due nuove specie (Araneae Salticidae). Memorie della Società Entomologica Italiana, Genova 78(2): 485-498.
- ANTONELLI G., 1911 - Contributo allo studio degli Araneidi della provincia romana. Atti dell'Accademia Romana dei Nuovi Lincei 64: 87-102.
- AUSSERER A., 1867 - Die Arachniden Tirols nach ihrer horizontalen und verticalen Verbreitung; I.

- Verhandlungen der zoologisch-botanischen Gesellschaft in Wien 17: 137-170.
- BALDUCCI E., 1921 – Guelfo Cavanna. *Annali del Museo civico di storia naturale Giacomo Doria ser. 3, vol. 9(49): 194-207.*
- BALLARIN F., PANTINI P. & HANSEN H., 2011 - Catalogo ragionato dei ragni (Arachnida, Araneae) del Veneto. Museo Civico di Storia Naturale di Verona. 2. serie. Sezione Scienze della Vita 21: 151pp.
- BALLINI S., 2009 - Arborikole und epigäische Spinnen (Arachnida: Araneae) in Laubmischwäldern bei Lana und Burgstall (Südtirol, Italien). *Gredleriana* 9: 187-212.
- BALLINI S., STAUDER F. & STEINBERGER K.-H., 2011 - Weberknechte und Webspinnen (Opiliones und Araneae). In: *GEOTag der Artenvielfalt 2010 im Pfelderer Tal (Gemeinde Moos in Passeir, Südtirol, Italien).* *Gredleriana* 11: 195-198.
- BALLINI S., STAUDER F. & STEINBERGER K.-H., 2012 - Weberknechte und Webspinnen (Opiliones und Araneae). In: *Tag der Artenvielfalt 2011 im Münstertal in den Gemeinden Taufers (I) und Val Müstair (CH).* *Gredleriana* 12: 331-335.
- BALLINI S., STAUDER F. & STEINBERGER K.-H., 2014 - Webspinnen (Arachnida: Araneae). In: *Schatz & Wilhalm. Tag der Artenvielfalt 2013 auf den Armentara-Wiesen (Gemeinde Wengen, Südtirol, Italien).* *Gredleriana* 14: 311-315.
- BERTKAU P., 1890 - Arachniden gesammelt vom 12 November 1888 bis zum 10 Mai 1890 in San Remo von Prof. Dr. Oskar Schneider. : 1-11.
- BOERIS G., 1889 - Di alcuni ragni d'Ustica. *Il Naturalista Siciliano* : 237-239.
- BOLZERN A., BURCKHARDT D. & HÄNGGI A., 2013a - Phylogeny and taxonomy of European funnel-web spiders of the *Teegenaria-Malthonica* complex (Araneae: Agelenidae) based upon morphological and molecular data. *Zoological Journal of the Linnean Society* 168: 723-84.
- BOLZERN A., HÄNGGI A. & BURCKHARDT D., 2010 - *Aterigena*, a new genus of funnel-web spider, shedding some light on the *Teegenaria-Malthonica* problem (Araneae: Agelenidae). *The Journal of Arachnology* 38: 162-182.
- BOLZERN A., PANTINI P. & ISAIA M., 2013b - Revision of the *Histopona italica* group (Araneae: Agelenidae), with the description of two new species. *Zootaxa* 3640(1): 23-41.
- BOSMANS R., 1997 - Revision of the genus *Zodariion* Walckenaer, 1833, part II. Western and Central Europe, including Italy (Araneae: Zodariidae). *Bulletin of the British Arachnological Society* 10(8): 265-294.
- BOSMANS R. & BLICK T., 2000 - Contribution to the knowledge of the genus *Micaria* in the West-palaearctic region, with description of the new genus *Arboricaria* and three new species (Araneae Gnaphosidae). *Memorie della Società Entomologica Italiana, Genova* 78(2): 443-476.
- BOSMANS R. & COLOMBO M., 2015 - New species of spiders from Sardinia (Araneae), with ecological notes on *Lipocrea epeiroides* (O. Pickard-Cambridge, 1872) (Araneae: Araneidae). *Arachnology* 16(9): 319-332.
- BOSMANS R. & VAN KEER J., 1999 - The genus *Enoplognatha* Pavesi, 1880 in the mediterranean region (Araneae: Theridiidae). *Bulletin of the British Arachnological Society* 11(6): 209-241.
- BOSSELAERS J. & JOCQUÉ R., 2002 - Studies in Corinnidae: cladistic analysis of 38 corinnid and liocranid genera, and transfer of Phrurolithinae.. *Zoologica scripta* 31: 241-270.
- BOSSELAERS J., 2009 - Studies in Liocranidae (Araneae): redescription and transfers in *Apostenus* Westring and *Brachyanillus* Simon, as well as description of a new genus.. *Zootaxa* 2141: 37-55.
- BREITLING R., BAUER T., GRABOLLE A., OGER P., PANTINI P., VAN KEER J., PFLIEGLER W.P., JANTSCHER E. & DOLANSKÝ J., 2016 - East meets West: on the true identity of *Cheiracanthium rupestre* and *Xysticus albomaculatus* (Arachnida: Araneae: Eutichuridae, Thomisidae). *Arachnologische Mitteilungen / Arachnology Letters* 52: 38-49.
- BRIGNOLI P.M., 1967a - Notizie sugli Araneidae della Calabria (Araneae). *Memorie del Museo Civico di Storia Naturale di Verona* 15: 127-137.

- BRIGNOLI P.M., 1967b - Notizie sui Theridiidae del Lazio (Araneae). *Fragmenta entomologica*, Roma 4(10): 177-196.
- BRIGNOLI P.M., 1969a - Note sugli Scytodidae d'Italia e Malta (Araneae). *Fragmenta entomologica*, Roma 6(2): 121-166.
- BRIGNOLI P.M., 1969b - Notizie sui Theridiidae della Calabria. *Memorie del Museo Civico di Storia Naturale di Verona* 16(1968): 261-270.
- BRIGNOLI P.M., 1971a - Contributo alla conoscenza degli Agelenidae italiani (Araneae). *Fragmenta entomologica*, Roma 8(2): 57-142.
- BRIGNOLI P.M., 1971b - Note sui Pholcidae d'Italia. *Fragmenta entomologica*, Roma 7(2): 79-101.
- BRIGNOLI P.M., 1973 - Ragni d'Italia XX. Note sugli Hahniidae (Araneae). *Fragmenta entomologica*, Roma 8(5): 265-274.
- BRIGNOLI P.M., 1975a - Ragni d'Italia XXII. Considerazioni biogeografiche sui Ragni dell'Arcipelago Toscano (Araneae). *Lavori della Società Italiana di Biogeografia* (n.s.): 397-412.
- BRIGNOLI P.M., 1975b - Ragni d'Italia XXIII. Nuovi dati su alcuni Haplogynae. *Bollettino della Società Entomologica Italiana*, Genova 107: 170-178.
- BRIGNOLI P.M., 1977 - Ragni d'Italia XXVII. Nuovi dati su Agelenidae, Argyronetidae, Hahniidae, Oxyopidae e Pisauridae, cavernicoli ed epigei (Araneae). *Quaderni del Museo di Speleologia "V. Rivera" L'Aquila* 2(4): 3-118.
- BRIGNOLI P.M., 1979a - Ragni d'Italia XXIX. Dysderidae nuovi o interessanti. *Bollettino della Società Entomologica Italiana*, Genova 111(1979): 17-26.
- BRIGNOLI P.M., 1979b - Ragni d'Italia XXX. Nuovi dati corologici ed ecologici su alcune specie di araneidae. (Araneae). *Fragmenta entomologica*, Roma 15(1): 17-41.
- BRIGNOLI P.M., 1979c - Ragni d'Italia XXXI. Specie cavernicole nuove o interessanti (Araneae). *Quaderni del Museo di Speleologia "V. Rivera" L'Aquila* 10: 3-48.
- BRIGNOLI P.M., 1982 - Contribution à la connaissance des Filistatidae paléartiques (Araneae). *Revue Arachnologique* 4: 65-75.
- BRIGNOLI P.M., 1984 - Zur Problematik der mediterranen *Pisaura*- Arten (Arachnida, Araneae, Pisauridae). *Zoologischer Anzeiger*, Jena 213(1/2): 33-43.
- BRIGNOLI P.M. & GADDINI A., 1979 - Nuovi dati su alcuni Anyphenidae, Liocranidae e Gnaphosidae italiani (Araneae). *Bollettino dell'Associazione Romana di Entomologia* 34: 10-15.
- BUCHAR J., KNOFLACH B. & THALER K., 2006 - On the identity of *Arctosa variana* C.L. Koch and *Arctosa similis* Schenkel, with notes on related species (Araneae: Lycosidae). *Bulletin of the British Arachnological Society* 13(9): 329-336.
- CAFFI E., 1895 - I Ragni di Calabria. Tipografia S. Alessandro, Bergamo : 62 pp.
- CANESTRINI G. & PAVESI P., 1868 - Araneidi italiani. *Atti della Società italiana di Scienze Naturali*, Milano 11(3): 738-872.
- CANESTRINI G. & PAVESI P., 1870 - Catalogo sistematico degli Araneidi Italiani. *Archivi per la Zoologia Anatomia e Fisiologia Bologna* 2(2): 1-44.
- CANTONI E., 1882 - Escursione in Calabria (1877) Chernetidi ed Opilioni. *Bollettino della Società entomologica Italiana* 14(2): 191-203.
- CAVANNA G., 1876a - Studi e ricerche d'aracnologia. II. Sclerogaster, nuovo genere di epeira e descrizione dello *Sclerogaster pusillus*, n. sp.. *Bollettino della Società Entomologica Italiana* 8: 89-92.
- CAVANNA G., 1876b - Studi e ricerche d'aracnologia. IV. Epeiridei della Calabria. *Bollettino della Società Entomologica Italiana* 8: 208-221.
- CAVANNA G., 1876c - Studi e ricerche d'aracnologia. VI. Osservazioni sugli *Episus* europei e descrizione dell'*Episus maculipes* n. sp.. *Bollettino della Società Entomologica Italiana* 8: 287-290.

- CIOCCA S. & PANTINI P., 2011 - I ragni epigei (Arachnida, Araneae) di alcuni ambienti perfluviali della pianura Bergamasca (Italia, Lombardia). Rivista del Museo civico di Scienze Naturali "E. Caffi" di Bergamo 25: 111-156.
- COSTA A., 1885 - Notizie ed osservazioni sulla geofauna sarda - Memoria Quarta. Atti della Reale Accademia delle Scienze Fisiche e Matematiche di Napoli 1 serie 2° N°13: 1-31.
- DALMAS R. de, 1922 - Catalogue des araignées récoltées par le Marquis G. Doria dans l'île Giglio (Archipel toscan). Annali del Museo civico di Storia naturale di Genova 50: 79-96.
- DE BLAUWE R., 1973 - Contribution à l'étude des Agelenidae et Drassidae des collections du Musée d'histoire naturelle de Vérone. Memorie del Museo Civico di Storia Naturale di Verona 20: 263-273.
- DEELEMEN-REINHOLD C.L., 1993 - The genus *Rhode* and the harpacteine genera *Stalagtia*, *Folkia*, *Minotauria*, and *Kaemis* (Araneae, Dysderidae) of Yugoslavia and Crete, with remarks on the genus *Harpactea*. Revue de arachnologie 10: 105-135.
- DEELEMEN-REINHOLD C.L. & DEELEMEN P.R., 1988 - Revision des Dysderinae (Araneae, Dysderidae), les especes mediterraneennes occidentales exceptees. Tijdschrift voor Entomologie 131: 141-269.
- DENIS J., 1966 - Erigonides des Iles Pontines (Araneae Erigonidae). Fragmenta entomologica, 281 Roma 4(8): 117-124.
- DI CAPORIACCO L., 1923 - Aracnidi dei dintorni di Firenze. Memorie della Società Entomologica Italiana, Genova 2: 177-226.
- DI CAPORIACCO L., 1926 - Aracnidi della Provincia di Forlì. Memorie della Società Entomologica Italiana, Genova 4: 229-258.
- DI CAPORIACCO L., 1927 - Secondo saggio sulla-fauna aracnologica della Carnia e regioni limitrofe. Memorie della Società Entomologica Italiana, Genova 5: 70-130.
- DI CAPORIACCO L., 1928 - Aracnidi. Parco Nazionale del Gran Paradiso 2: 1-4.
- DI CAPORIACCO L., 1936 - Saggio sulla fauna aracnologica del Casentino, Val d'Arno Superiore e Alta Val Tiberina. Festschr. Strand 1: 326-369.
- DI CAPORIACCO L., 1940 - Arachniden aus der Provinz Verona (Norditalien). Folia Zoologica et Hydrobiologica 10(1): 1-37.
- DI CAPORIACCO L., 1947 - Raccolte faunistiche compiute nel Gargano da A. Ghigi e F. P. Pomini. IV-Aracnidi. Acta pontificia Academia Scientiarum 12(20): 229-240.
- DI CAPORIACCO L., 1949a - Tre Aracnidi nuovi delle Madonie. Atti del Museo Civico di Storia Naturale di Trieste 17(9): 17-22.
- DI CAPORIACCO L., 1949b - Una piccola raccolta aracnologica dei monti di Calabria. Atti del Museo Civico di Storia Naturale di Trieste 17(10): 23-27.
- DI CAPORIACCO L., 1950a - Gli Aracnidi della Laguna di Venezia. II Nota. Bollettino della Società veneziana di Storia naturale 5: 114-140.
- DI CAPORIACCO L., 1950b - Una raccolta di ragni umbri. Annali del Museo civico di Storia Naturale "Giacomo Doria" di Genova 64: 62-84.
- DI CAPORIACCO L., 1953 - Aracnidi pugliesi raccolti dai Signori Conci, Giordani-Soika, Gridelli, Ruffo e dell' autore. Memorie di Biogeografia Adriatica 2: 63-94.
- DI CAPORIACCO L. & DENIS J., 1953 - Descrizione di tre specie dell'isola Zannone. Bollettino di Zoologia 20(4/5/6): 59-63.
- DI CAPORIACCO L. & DENIS J., 1954 - Arachnida (sic!). In: Zavattari E. e coll. - Biogeografia dell'Isola di Zannone (Arcipelago Pontino). Rendiconti dell'Accademia Nazionale dei XL : 136-142.
- DI FRANCO F., 1988 - *Cybaeodes marinae*, una nuova specie di Gnaphosidae (Arachnida, Araneae) d'Italia. Animalia 15(1-3): 25-36.
- DI FRANCO F., 1992 - Gnaphosidae di Castelporziano e del Parco Nazionale del Circeo (Arachnida,

- Araneae). *Fragmenta entomologica*, Roma 23(2): 213-233.
- DI FRANCO F., 1993 - Nuovi dati su *Clubiona leucaspsis* Simon, 1932 (Araneae, Clubionidae). *Animalia* 20(1-3): 71-75.
- DI FRANCO F., 2002 - New data on four little-know species of the genus *Zelotes* Gistel, 1848 (Araneae, Gnaphosidae). *Bulletin of the British Arachnological Society* 12(4): 196-200.
- DI FRANCO F. & BENFATTO D., 2002 - Contributo alla conoscenza degli Araneae (Arachnida) dei terreni agrumetati. *Bollettino dell'Accademia Gioenia di Scienze Naturali* 35(361): 679-690.
- DRESCO E., 1963 - Araignées cavernicoles d'Italie (Ire note). *Annales de Spéléologie*. 18 (1), 13-30.
- DRESCO E. & CÉLÉRIER M.L., 1976 - Etude des Tégénaires. *Tegenaria ligurica* Simon, 1916 (Araneae, Agelenidae). *Annales de Spéléologie* 31: 219-221.
- GARNERI G.A., 1902 - Contribuzione alla fauna sarda. Aracnidi. *Bollettino della società zoologica italiana* 3 serie 2: 57-103.
- GASPARO F., 1995 - Note sul genere *Kaemis* Deeleman-Reinhold, con descrizione di una nuova specie italiana (Araneae, Dysderidae). *Gortania - Atti del Museo Friulano di Storia Naturale* 16(1994): 175-184.
- GASPARO F., 2004 - Descrizione di *Dysdera arganoi* n.sp. della Calabria meridionale. *Fragmenta entomologica*, Roma 36(2): 93-102.
- GASPARO F., 2010 - Una nuova straordinaria specie del genere *Dysdera* dell'Italia meridionale (Araneae, Dysderidae). *Fragmenta entomologica*, Roma 42(2): 369-378.
- GASPARO F. & THALER K., 2000 - I ragni cavernicoli della Venezia Giulia (Italia Nord-orientale) (Arachnida, Araneae). *Atti e Memorie della Commissione Grotte "E. Boegan"* 37(1999): 17-55.
- GESTRO R., 1922 - Guelfo Cavanna. *Memorie della Società entomologica Italiana* 1: 5-7.
- GRASSHOFF M., 1983 - *Larinioides* Caporiacco 1934, der korrekte Name für die sogenannte *Araneus cornutus*-Gruppe. *Senckenbergiana biologica* 64(1-3): 225-229.
- GRILL A., KNOFLACH B., CLEARY D.F.R. & KATI V., 2005 - Butterfly, spider, and plant communities in different land-use types in Sardinia, Italy. *Biodiversity and Conservation* 14: 1281-1300.
- GRIMM U., 1985 - Die Gnaphosidae Mitteleuropas (Arachnida, Araneae). *Abhandlungen des Naturwissenschaftlichen Vereins in Hamburg* 26(N.F.): 5-318.
- GRIMM U., 1986 - Die Clubionidae Mitteleuropas: Corinninae und Liocraninae (Arachnida, Araneae). *Abhandlungen des Naturwissenschaftlichen Vereins in Hamburg* 27(N.F.): 3-91.
- GROPPALI R., 2002 - Aracnidi. In Dario Furlanetto (a cura di) *Atlante della biodiversità nel Parco del Ticino. Volume 1 Elenchi sistematici..* Consorzio Lombardo Parco della Valle del Ticino : 184-217.
- GROPPALI R., 2003 - Siepi di età differente e Ragni nella Valpadana interna.. *Atti XIX Congresso nazionale italiano di Entomologia*, Catania, 10-15.VI.2002 : 155-159.
- GROPPALI R., ELIA E. & PESARINI C., 2008 - Ragni della brughiera di Lonate Pozzolo nel Parco del Ticino e prima segnalazione italiana di *Panamomops fagei* Miller & Kratochvil (Linyphiidae).. *Pianura* 22: 141-154.
- GROPPALI R., GUERCI P. & PESARINI C., 1999 - Indagine sui ragni della pianura costiera del Carso e delle Alpi nel Friuli orientale. *Bollettino del Museo Civico di Storia Naturale di Verona* 23: 321-341.
- GROPPALI R., PRIANO M. & PESARINI C., 1992 - Appunti sulla biologia e l'ecologia dei ragni (Arachnida Araneae) in ambienti cespugliati e alberati di bassa quota dell'Elba orientale (Provincia di Livorno). *Quaderni del Museo di Storia Naturale della Provincia di Livorno*. 12 (1991/1992): 25-36.
- HAJDAMOWICZ, I., STAŃSKA & M., RUTKOWSKI, T., 2014 - *Walckenaeria incisa* (O.P.-Cambridge) - a rare European species, new to Poland (Araneae: Linyphiidae). *Genus* 25(3): 357-363.
- HANSEN H., 1986 - Die Salticidae der Coll. Canestrini (Arachnidae: Araneae). *Lavori della Società Veneziana di Scienze Naturali* 11: 97-120.
- HANSEN H., 1991 - Ricerche faunistiche del Museo civico di Storia Naturale di Venezia nell'Isola di

- Pantelleria. XI - Arachnida: Scorpiones, Pseudoscorpiones, Araneae. Bollettino del Museo Civico di Storia Naturale di Venezia 40(1989): 7-19.
- HANSEN H., 2005 - Arachnida Araneae Salticidae + CDROM.. In: Ruffo S. & Stoch F. (eds) 2005, Checklist e distribuzione della fauna italiana. Memorie del Museo civico di Storia naturale di Verona, 2 Serie, Sezione Scienze della Vita 16: 77-78.
- HANSEN H., 2007 - Stato attuale della conoscenza della fauna dei ragni presente nel territorio della Laguna di Venezia e nelle aree limitrofe (Arachnida: Araneae). Bollettino del Museo Civico di Storia Naturale di Venezia 58: 11-82.
- HANSEN H., 2011 - Contributo alla conoscenza dell'araneofauna di alcuni biotopi naturali del Friuli Venezia Giulia (Arachnida Araneae). Gortania Botanica Zoologica 32(2010): 115-134.
- HIPPA H., OKSALA I., 1982 - Definition and revision of the *Enoplognatha ovata* (Clerck) group (Araneae: Theridiidae). Entomologica Scandinava 13: 213-222.
- IJLAND S. & VAN HELSDINGEN P.J., 2014 - On some spiders (Arachnida, Araneae) from the surroundings of Castellabate, Italy. Nieuwsbrief SPINED 34: 16-33.
- IJLAND S. & VAN HELSDINGEN P.J., 2016 - On some spiders (Arachnida, Araneae) of Basilicata and Calabria, Italy. Nieuwsbrief SPINED 36: 25-36.
- IJLAND S. & VAN HELSDINGEN P.J., MILLER J., 2012 - On some spiders from Gargano, Apulia, Italy. Nieuwsbrief SPINED 32: 2-20.
- ISAIA M., OSELLA G. & PANNUNZIO G., 2009 - Hygropetric and litter-inhabiting spiders (Araneae) from the Abruzzo Apennines (Central Italy). Arachnologische Mitteilungen 37: 15-26.
- ISAIA M., PANTINI P., BEIKES S. & BADINO G., 2007 - Catalogo ragionato dei ragni (Arachnida, Araneae) del Piemonte e della Lombardia. Memorie dell'Associazione Naturalistica Piemontese 9: 9-161.
- ISAIA M., PASCHETTA M. & CHIARLE A., 2015 - Annotated checklist of the spiders (Arachnida, Araneae) of the Site of Community Importance and Special Area of Conservation "Alpi Marittime" (NW Italy). Zoosystema 37(1): 57-114.
- ISAIA M., PASCHETTA M., GOBBI M., ZAPPAROLI M., CHIARLE A. & VIGNA TAGLIANTI A., 2014 - Stand maturity affects positively ground-dwelling arthropods in a protected beech forest. Annals of Forest Science DOI 10.1007/s13595-014-0441-x 72: 415-424.
- JANTSCHER E., 2003 - *Xysticus brevidentatus* (Thomisidae): Further records and first description of the female. The Journal of Arachnology 31: 363-370.
- KNOFLACH B., 1994 - Zur Genitalmorphologie und Biologie der *Crustulina*-Arten Europas (Arachnida: Araneae, Theridiidae). Mitteilungen der Schweizerischen entomologischen Gesellschaft - Bulletin de la Société Entomologique Suisse 67: 327-346.
- KNOFLACH B., 1996 - Die Arten der *Steatoda phalerata*-Gruppe in Europa (Arachnida: Araneae, Theridiidae). Mitteilungen der Schweizerischen entomologischen Gesellschaft - Bulletin de la Société Entomologique Suisse 69: 377-404.
- KNOFLACH B., 2004 - Diversity in the copulatory behaviour of comb-footed spiders (Araneae, Theridiidae). Denisia 12, zugleich Kataloge der OÖ. Landesmuseen Neue Serie 14: 161-256.
- KNOFLACH B., ROLLARD C. & THALER K., 2009 - Notes on Mediterranean Theridiidae (Araneae) II.. In: Stoev P, Dunlop J, Lazarov S (Eds) A life caught in a spider's web. Papers in arachnology in honour of Christo Deltchev. ZooKeys 16: 227-264.
- KOCH L., 1864 - Die europäischen Arten der Arachnidengattung *Cheiracanthium*. Abhandlungen der Naturhistorischen Gesellschaft zu Nürnberg 14: 137-162.
- KOCH L., 1866 - Die Arachniden-Familie der Drassiden. Hefte 1-6. Nürnberg 1: 1-304.
- KOLOSVÁRY G., 1938a - Eine neue Spinnenart: *Saitis Santae-Eufemiae* n. sp.. Zoologischer Anzeiger 121: 303-306.
- KOLOSVÁRY G., 1938b - Über calabrische Spinnen. Festschr. Strand 4: 582-585.

- KRITSCHER E., 1956 - Araneen aus den Sibillnischen Bergen. *Memorie del Museo Civico di Storia Naturale di Verona* 5: 283-300.
- KRITSCHER E., 1960 - Ein Beitrag zur Kenntnis der Spinnentiere Calabriens. *Memorie del Museo Civico di Storia Naturale di Verona* 8: 101-110.
- KRITSCHER E., 1969 - Ein Beitrag zur Kenntnis der Araneen-Fauna Italiens. *Memorie del Museo Civico di Storia Naturale di Verona* 16: 271-319.
- LACASELLA F., GRATTON C., DE FELICI S., ISAIA M., ZAPPAROLI M., MARTA S. & SBORDONI V., 2014 - Asymmetrical responses of forest and "beyond edge" arthropod communities across a forest-grassland ecotone. *Biodiversity and Conservation* 24(3): 447-465.
- LAMANNA F., LEPERA C., DIMA C. & MASCARO F., 2008 - Una nuova grotta nei Gessi Crotonesi. *Speleologia, Riv. Soc. speleol. it.*, Bologna, 29(59): 38-41.
- LAMBIASE S., DE ANGELIS S., FANTONI A., FASOLA M. & PESARINI C., 2007 - A contribution to the knowledge of the araneae (Arthropoda, Arachnida) of the Maritime Alps, northern Italy. *Atti della Società italiana di Scienze Naturali e del Museo civico di Storia naturale di Milano* 148(2): 153-160.
- LATELLA L., COBOLLI M. & RAMPINI M., 1999 - La fauna delle grotte nei gessi dell'alto crotonese (Calabria). *Thalassia salentina* 23: 103-113.
- LEVY G., 1989 - The family of huntsman spiders in Israel with annotations on species of the Middle East (Araneae: Sparassidae). *Journal of Zoology, London* 217: 127-176.
- LOERBROKS A., 1983 - Revision der Krabbenspinnen-Gattung *Heriaeus* Simon (Arachnida: Araneae: Thomisidae). *Verhandlungen des naturwissenschaftlichen Vereins in Hamburg* 26(NF): 85-139.
- LOGUNOV D., 2004 - Notes on the collection of Salticidae (Araneae) from the Museum of Natural History "Enrico Gaffi" (sic!) in Bergamo, Italy. *Revista Ibérica de Aracnologia* 9: 271-275.
- LOGUNOV D., 2006 - Notes on *Xysticus kempeleni* Thorell, 1872 and two closely related spider species (Araneae, Thomisidae). *Acta Arachnologica* 55(1): 59-66.
- LUGETTI G. & TONGIORGI P., 1965 - Revisione delle specie italiane dei generi *Arctosa* C.L. Koch e *Tricca* Simon con note su una *Acantholycosa* delle Alpi Giulie (Araneae, Lycosidae). *Redia* 49(1964-1965): 165-229.
- LUGETTI G. & TONGIORGI P., 1969 - Ricerche sul genere *Alopecosa* Simon (Araneae, Lycosidae). *Atti della Società Toscana di Scienze Naturali, Memorie* 76 serie B: 1-100
- MAURER R. & THALER K., 1988 - Über bemerkenswerte Spinnen des Parc National du Mercantour (F) und seiner Umgebung (Arachnida: Araneae). Mit Anmerkungen zum Endemismus in der Spinnenfauna der Meeralpen. *Revue suisse de Zoologie, Genève* 95(2): 329-352.
- MILLIDGE A.F., 1979 - Some erigonine spiders from southern Europe. *Bulletin of the British Arachnological Society* 4(7): 316-328.
- MUSTER C., 2009 - Phylogenetic relationships within Philodromidae, with a taxonomic revision of *Philodromus* subgenus *Artanes* in the western Palearctic (Arachnida: Araneae). *Invertebrate Systematics* 23: 135-169.
- MUSTER C., BOSMANS R. & THALER K., 2007 - The *Philodromus pulchellus*-group in the Mediterranean: taxonomic revision, phylogenetic analysis and biogeography (Araneae: Philodromidae). *Invertebrate Systematics* 21: 39-72.
- MUSTER C. & THALER K., 2004 - New species and records of Mediterranean Philodromidae (Arachnida, Araneae): I. *Philodromus aureolus* group. *Denisia* 14: 305-326.
- NOFLATSCHER M.T., 1988 - Ein Beitrag zur Spinnenfauna Südtirols: Epigäische an Xerotherm- und Kulturstandorten bei Albeins (Arachnida: Aranei). *Berichte der naturwissenschaftlich-medizinischen Vereins in Innsbruck* 75: 147-170.
- NOFLATSCHER M.T., 1990 - Zweiter Beitrag zur Spinnenfauna Südtirols: Epigäische Spinnen an Xerothermstandorten bei Säben, Guntzschna und Castelfeder (Arachnida: Aranei). *Berichte der*

- naturwissenschaftlich-medizinischen Vereins in Innsbruck 77: 63-75.
- NOFLATSCHER M.T., 1991 - Beiträge zur Spinnenfauna Südtirols - III: Epigäische Spinnen an Xerotherm-Standorten am Mitterberg, bei Neustif und Sterzing (Arachnida: Aranei). Berichte der naturwissenschaftlich-medizinischen Vereins in Innsbruck 78: 79-92.
- NOFLATSCHER M.T., 1993 - Beiträge zur Spinnenfauna Südtirols - IV: Epigäische Spinnen am Vinschgauer Sonnenberg (Arachnida: Aranei). Berichte der naturwissenschaftlich-medizinischen Vereins in Innsbruck 80: 273-294.
- NOFLATSCHER M.T., 1996 - Aranei - Spinnen, Webspinnen. In: Hellrig K. (eds), Die Tierwelt Südtirols. Naturmuseum Südtirols, Bozen : 211-228.
- OVTSHARENKO V.I., PLATNICK N.I. & SONG, D.X., 1992 - A review of the North Asian ground spiders of the genus *Gnaphosa* (Araneae, Gnaphosidae). Bulletin of the American Museum of Natural History 212: 1-88.
- OXFORD G.S. & REILLO P.R., 1994 - The world distributions of species within the *Enoplognatha ovata* group (Araneae: Theridiidae): implications for their evolution and for previous research.. Bulletin of the British Arachnological Society 9(7): 226-232.
- PANTINI P. & ISAIA M., 2008 - New records for the Italian spider fauna (Arachnida, Araneae). Arthropoda Selecta 17(1-2): 133-144.
- PANTINI P., ISAIA M. 2017: Checklist of the Italian spiders. Version May 2017.
http://www.museoscienzebergamo.it/web/index.php?option=com_content&view=category&layout=blog&id=96&Itemid=94
- PANTINI P., ISAIA M., MAZZOLENI F. & ONETO C., 2016 - Nuovi dati sui ragni di Lombardia (Arachnida, Araneae). Rivista del Museo civico di Scienze naturali "E. Caffi" di Bergamo 29: 21-44.
- PANTINI P., SASSU A. & SERRA G., 2013 - Catalogue of the spiders (Arachnida Araneae) of Sardinia. Biodiversity Journal 4(1): 3-104.
- PAOLETTI M.G., 1979 - Reperti artropodologici di una grotta calabrese (Grotta di Milogno, Guardia Piemontese, Cosenza) raccolti dal Circolo Speleologico Idrologico Friulano. Mondo sotterraneo, Udine, n.s., 3(1): 33-34.
- PASCHETTA M., CHRISTILLE C., MARGUERETTAZ F. & ISAIA M., 2016 - Regional catalogue of the spiders (Arachnida, Araneae) of Aosta Valley (NW Italy). Zoosystema 38(1): 49-125.
- PASCHETTA M., LA MORGIA V., MASANTE D., NEGRO M., ROLANDO A. & ISAIA M., 2013 - Grazing history influences biodiversity: a case study on ground-dwelling arachnids (Arachnida: Araneae, Opiliones) in the Natural Park of Alpi Marittime (NW Italy). Journal of Insect Conservation 17(9): 339-356.
- PAVESI P., 1876 - Le prime crociere del Violante, comandato dal Capitano-Armatore Enrico d'Albertis. Risultati aracnologici del Prof. P. Pavesi dell'Università di Pavia. Annali del Museo civico di Storia Naturale "Giacomo Doria" di Genova 8: 407-451.
- PESARINI C., 1995 - Araneae. Naturalista Siciliano 19(suppl.): 51-62.
- PESARINI C., 1996 - Note su alcuni Erigonidae italiani, con descrizione di una nuova specie (Araneae). Atti della Società italiana di Scienze Naturali e del Museo civico di Storia naturale di Milano 135(1994)(2): 413-429.
- PESARINI C., 1997 - I Ragni (Arachnida Araneae) del Monte Barro (Italia, Lombardia, Lecco). Memorie della Società Italiana di Scienze Naturali e del Museo Civico di Storia Naturale di Milano 27(2): 251-263.
- PESARINI C., 2000 - Contributo alla conoscenza della fauna araneologica italiana (Araneae). Memorie della Società Entomologica Italiana, Genova 78(2): 379-393.
- PICCHI M.S., BOCCI G., PETACCHI R. & ENTLING M.H., 2016 - Effects of local and landscape factors on spiders and olive fruit flies. Agriculture, Ecosystems and Environment 222: 138-147.
- REZÁČ M., GASPARO F., KRÁL J. & HENEGER P., 2014 - Integrative taxonomy and evolutionary history

- of a newly revealed spider *Dysdera ninnii* complex (Araneae: Dysderidae). *Zoological Journal of the Linnean Society* 172: 451-474.
- ŘEZÁČ M., RŮŽIČKA V., OGER P. & ŘEZÁČOVÁ V., 2018 - European species of the *Gnaphosa alpica* complex (Araneae, Gnaphosidae). *Zootaxa* 4370: 289-294.
- ROEWER C.F., 1960 - Araneina. In: Zavattari E. "Biogeografia delle isole Pelagie". *Rendiconti dell'Accademia Nazionale dei XL* 4(11): 412-418.
- SASSU A., GUIDONE L. & PANTINI P., 2008 - Sui ragni di alcuni corileti piemontesi. *Bollettino di Zoologia agraria e Bachicoltura Serie II*, 40(1): 75-87.
- SENGLET A., 2011 - New species in the *Zelotes tenuis*-group and new or little known species in other *Zelotes* groups (Gnaphosidae, Araneae). *Revue suisse de Zoologie*, Genève 118(3): 513-559.
- SIMON E., 1878 - Les arachnides de France. Paris 4, 1-334.
- SIMON E., 1882 - Arachnidi raccolti da G. Cavanna al Vulture, al Pollino ed in altri luoghi dell'Italia meridionale e centrale, nei mesi di luglio ed agosto 1880. *Bollettino della Società Entomologica Italiana* 14: 31-48.
- SIMON, E., 1884 - Les arachnides de France. Paris 5, 180-885.
- SIMON E., 1926 - Les arachnides de France. Paris (Roret) 6 (2): 309 – 532
- STAUDER F., STEINBERGER K.-H. & BALLINI S., 2010 - Weberknechte und Webspinnen (Arachnida: Araneae, Opiliones). In: GEO-Tag der Artenvielfalt 2009 im Tauferer Tal nördlich von Bruneck (Pustertal, Gemeinde Bruneck, Südtirol, Italien). *Gredleriana* 10: 357-361.
- STEINBERGER K.-H., 2005a - Spinnen (Araneae) und Weberknechte (Opiliones) In Haller R. (Ed.): GEO-Tag der Artenvielfalt 2004 am Schlern (Südtirol). *Gredleriana* 5: 379-381.
- STEINBERGER K.-H., 2005b - Webspinnen, Weberknechte und Skorpione (Arachnida: Araneae, Opiliones, Scorpionida) In Hilpold A. & Kranebitter P. (Eds.): GEO-Tag der Artenvielfalt 2005 auf der Hochfläche Natz-Schabs (Südtirol, Italien). *Gredleriana* 5: 426-428.
- STEINBERGER K.-H., 2005c - Webspinnen, Weberknechte und Skorpione (Arachnida: Araneae, Opiliones, Scorpionida) In Hilpold A. & Kranebitter P. (Eds.): GEO-Tag der Artenvielfalt 2005 auf der Hochfläche Natz-Schabs (Südtirol, Italien). *Gredleriana* 5: 426-428.
- STEINBERGER K.-H., 2007 - Spinnen und Weberknechte (Arachnida: Araneae, Opiliones) Südtiroler Flusslandschaften - Auwaldfragmente an Eisack und Rienz (Südtirol, Italien). *Gredleriana* 7: 171-194.
- STEINBERGER K.-H., 2008 - Spinnen und Weberknechte im Naturpark Schlern – Rosengarten (Arachnida: Araneae, Opiliones) (Italien, Südtirol). *Gredleriana* 8: 255-286.
- STEINBERGER K.-H., 2010 - Spiders of arable land in the Eisack- and the Puster Valley (South Tyrol, Italy) (Arachnida: Araneae). *Gredleriana* 10: 227-238.
- STEINBERGER K.-H. & ZINGERLE V., 2009 - Zur Spinnenfauna (Arachnida, Araneae) von „Prader Sand“ und „Schludernser Au“, Reste einer naturnahen Flusslandschaft im oberen Etschtal (Vinschgau, Südtirol, Italien). *Gredleriana* 9: 213-230.
- STRAND E., 1909 - Erstes Verzeichnis der bei Rom von Adolfo Rossi gesammelten Spinnen. *Archiv Für Naturgeschichte* 75 (I, 1): 129-138.
- TANASEVITCH A.V., 2011 - On linyphiid spiders (Araneae) from the Eastern and Central Mediterranean kept at the Muséum d'histoire naturelle, Geneva. *Revue suisse de Zoologie*, Genève 118(1): 49-91.
- THALER K., 1986 - Über *Lepthyphantes cirratus* n.sp. und die Formen der Untergruppe um *L. pinicola* Smon (Arachnida: Aranei, Linyphiidae). *Archives des Sciences*, Genève 39(2): 225-234.
- THALER K., VAN HARTEN A. & KNOFLACH B., 2004 - Pirate spiders of the genus *Ero* C.L. Koch from southern Europe, Yemen, and Ivory Coast, with two new species (Arachnida, Araneae, Mimetidae). *Denisia* 13: 359-398.
- THALER K. & ZAPPAROLI M., 1993 - Epigeic spiders in a olive-grove in central Italy 901 (Araneae). *Redia* 76(2): 307-316.

- TONGIORGI P., 1966 - Italian Wolf Spiders of the Genus *Pardosa* (Araneae, Lycosidae). Bulletin of the Museum of Comparative Zoology 134(8): 275-334.
- TROTTA A., 2007 - Short notes 1. Arachnida, Araneae. In: Nardi G. & Vomero V. (eds.), Artropodi del Parco Nazionale del Vesuvio: ricerche preliminari. Conservazione Habitat Invertebrati, 4. Cierre Edizioni, Verona : 378-384.
- VAN HELSDINGEN P.J., 1969 - A reclassification of the species of *Linyphia* Latreille based on the functioning of the genitalia (Araneida, Linyphiidae), I. Zoologische Verhandelingen 105: 3-303.
- VAN HELSDINGEN P.J., 1970 - A reclassification of the species of *Linyphia* Latreille based on the functioning of the genitalia (Araneida, Linyphiidae), II. Zoologische Verhandelingen 111: 3-86.
- VAN HELSDINGEN P.J., 2015 - *Pseudeuophrys perdifumo*, a new salticid spider from Castellabate, Italy (Araneae, Salticidae). Nieuwsbrief SPINED 35: 11-13
- VOLPI L., 1942 - I naturalisti bergamaschi. Edizioni Orobiche, Bergamo: 121 pp.
- WORLD SPIDER CATALOG, 2017 - World Spider Catalog. Natural History Museum Bern, online at <http://wsc.nmbe.ch>, version 18.5, accessed on 22.XI.2017. doi: 10.24436/2
- ZANGHERI P., 1966 - Repertorio sistematico e topografico della flora e fauna vivente e fossile della Romagna. Tomo II. Museo Civico di Storia Naturale di Verona. Memorie Fuori Serie n. 1 : 538-589.
- ZINGERLE V., 1997 - Epigäische Spinnen und Weberknechte im Naturpark Puez-Geisler (Dolomiten, Südtirol) (Araneae, Opiliones). Berichte der naturwissenschaftlich-medizinischen Vereins in Innsbruck 84: 171-226.

Indirizzo degli autori:

Federico Mazzoleni, Paolo Pantini
Museo Civico di Scienze Naturali "E. Caffi"
Piazza Cittadella, 10. I-24129 Bergamo
e-mail: federico.gato.mazzoleni@gmail.com;
ppantini@comune.bg.it

